

A Diplomás Pályakövetési Rendszer
2014. évi eredményei az Eötvös József Főiskolán

**A Diplomás Pályakövetési Rendszer
2014. évi eredményei az Eötvös József Főiskolán**



Összeállította:

Sipos Norbert
intézményi DPR felelős

**EÖTVÖS JÓZSEF FŐISKOLA
BAJA, 2014. NOVEMBER**

Készült az Eötvös József Főiskola Diplomás Pályakövető Rendszer gondozásában.

A tanulmány letölthető a <http://www.ejf.hu/> weboldalról.

Baja, 2014. november 18.

Anyaggyűjtés lezárva: 2014. május 2.

Szerkesztette: Sipos Norbert intézményi DPR felelős

Korrektúra: Mácsik Petra kutatási asszisztens

Lektorálta: Dr. Póla Péter, Dr. Simon József

Kiadó: Eötvös József Főiskola

Nyomdai munka: Rotari Nyomdaipari Kft.

ISSN 2063-1782

A kiadvány a „Felsőoktatási együttműködés a vízügyi ágazatért”
TÁMOP-4.1.1.C-12/1/KONV-2012-0015 számú projekt részeként készült el.



SZÉCHENYI 2020

Európai Unió
Európai Szociális
Alap



BEFEKTETÉS A JÖVŐBE

TARTALOM

BEVEZETÉS	7
1. A KUTATÁS MÓDSZERTANA	10
1.1. A kérdőív összeállítása	10
1.2. A mintavétel módszertana	11
1.3. Feldolgozás, elemzés	12
2. A FELMÉRÉS EREDMÉNYEI	13
2.1. Alapadatok, a minta összetétele	13
2.2. Tanulmányok	18
2.3. Munkaerő-piaci tényezők	26
2.4. Az EJF szolgáltatásainak értékelése	38
2.5. Az intézmény megítélése, üzenet a végzettektől	41
3. A DIPLOMÁS PÁLYAKÖVETÉS EREDMÉNYEINEK FELHASZNÁLÁSI LEHETŐSÉGEI	44
MELLÉKLETEK	46
1. melléklet: A kutatásnál használt kérdőív	47
2. melléklet: A felvételi folyamat részeként állásinterjún részt vett hallgatók meglepő tapasztalatai, érdekes élményei	56
3. melléklet: A végzettek üzenete a jelenlegi hallgatóknak	57

ÁBRAJEGYZÉK

1. ábra: A válaszolók megoszlása nemek szerint (n=120)	14
2. ábra: A válaszolók megoszlása tagozat szerint (n=120)	15
3. ábra: A válaszolók 14 éves kori lakóhely megyéje szerinti megoszlása (n=107)	15
4. ábra: A válaszolók jelenlegi lakóhely megyéje szerinti megoszlása (n=114)	16
5. ábra: A végzettek középiskolájának típusa (n=113)	17
6. ábra: Az abszolutórium után a diplomát is megszerező végzettek aránya (vizsgált évek szerint) (n=99)	18
7. ábra: Az abszolutórium után a diplomát is megszerező végzettek aránya (az eltelt időintervallumot tekintve) (n=87)	19
8. ábra: A következő 2-3 évben tervezett továbbtanulási szándék (Kari bontás) (n=83, 80, 89, 83, 78, 77)	20
9. ábra: A következő 2-3 évben tervezett továbbtanulási szándék (n=83, 80, 89, 83, 78, 77)	20
10. ábra: A következő 2-3 évben tervezett továbbtanulási szándék (Nemek) (n=83, 80, 89, 83, 78, 77)	21
11. ábra: A következő 2-3 évben tervezett továbbtanulási szándék (Végzés éve) (n=83, 80, 89, 83, 78, 77)	21
12. ábra: A tanulmányok alatti fő státusz (n=96)	22
13. ábra: A végzettek nyelvtudása angol, német, francia, olasz, spanyol és orosz nyelvekből (n=110, 105, 99, 100, 95, 97)	23
14. ábra: Az abszolutórium utáni munkakeresési tendenciák (n=113)	26
15. ábra: Jelenlegi munkaerő-piaci státusz (n=112)	27
16. ábra: A végzettek beosztása (n=78)	28
17. ábra: A jelenlegi munka végzettségnek való megfelelési szintje (n=101)	29
18. ábra: A jelenlegi munkának a végzettség szakterületével való megfelelési szintje (n=102) ..	29
19. ábra: A válaszolók munkahelyének megyéje szerinti megoszlása (n=95)	30
20. ábra: A végzettek nettó keresete (ezer Ft) (Végzés éve szerint) (n _{Mo} =94, n _{Külföld} =7)	31
21. ábra: A végzettek nettó keresete (ezer Ft) (A munkahely állami szerepvállalása és magyar-külföldi aránya szerint) (n _{Mo} =94, n _{Külföld} =7)	31
22. ábra: A végzettek nettó keresete (ezer Ft) (A foglalkoztatás típusa szerint) (n _{Mo} =94, n _{Külföld} =7)	32
23. ábra: A végzettek nettó keresete (ezer Ft) (A beosztás szerint) (n _{Mo} =94, n _{Külföld} =7)	32
25. ábra: A végzettek nettó keresete (ezer Ft) (A tanulmányok alatt szerzett szakmai munkatapasztalat szerint) (n _{Mo} =94, n _{Külföld} =7)	32
26. ábra: A végzettek nettó keresete (ezer Ft) (Nem szerint) (n _{Mo} =94, n _{Külföld} =7)	33
27. ábra: A végzettek kategorizált nettó keresete (ezer Ft) (n=94)	33
28. ábra: A munkaelégedettséget meghatározó tényezők (4-es skála)	34
29. ábra: A munkavállalást meghatározó tényezők (Tagozat szerint)	35
30. ábra: A munkavégzéshez szükséges kompetenciák értékelése karok szerint	36
31. ábra: A munkavégzéshez szükséges kompetenciák értékelése (Tagozat szerint)	37

32. ábra: Tervezett külföldi munkavállalás (n=113).....	38
33. ábra: A tanulással kapcsolatos tényezők értékelései (Tagozat szerint).....	39
34. ábra: Az intézményi szolgáltatásokkal kapcsolatos tényezők értékelései (Tagozat szerint) ..	40
35. ábra: A végzettek Alumni rendszerrel kapcsolatos információi (n=99)	41
36. ábra: A végzettek első gondolata, amikor meghallják: Eötvös József Főiskola (n=146).....	42
37. ábra: A végzettek üzenete a jelenlegi hallgatóknak (említések száma szerint csökkenő sorrendben) (n=113).....	43

TÁBLÁZATJEGYZÉK

1. táblázat: A vizsgálat reprezentativitása.....	13
2. táblázat: A válaszadók megoszlása nemek szerint	14
3. táblázat: A válaszadók megoszlása tagozat szerint.....	14
4. táblázat: A végzettek édesapjának és édesanyjának iskolai végzettsége (n _{Apa} =120, n _{Anyá} =122).....	17
5. táblázat: Az FSZ/FOKSZ tanulmányok folytatása mellett való döntés szempontjainak értékelése (átlag szerint csökkenő sorrendben).....	23
6. táblázat: Az SZT tanulmányok folytatása mellett való döntés szempontjainak értékelése (átlag szerint csökkenő sorrendben)	24
7. táblázat: Az FSZ/FOKSZ tanulmányokkal szembeni elvárások értékelése (átlag szerint csökkenő sorrendben)	24
8. táblázat: Az SZT tanulmányokkal szembeni elvárások GAP értékelése (fontossági átlag szerint csökkenő sorrendben).....	24
9. táblázat: Az SZT tanulmányoknak köszönhető új lehetőségek értékelése (átlag szerint csökkenő sorrendben)	25
10. táblázat: Az FSZ/FOKSZ tanulmányok hiányosságai (említések száma szerint csökkenő sorrendben)	25
11. táblázat: Az SZT tanulmányokkal szembeni hiányosságok (említések száma szerint csökkenő sorrendben)	25
12. táblázat: Az abszolutórium utáni első munkához jutás módja	27
13. táblázat: A végzettek nettó keresete (ezer Ft) (n=94)	30
14. táblázat: A munkaelégedettséget meghatározó tényezők (4-es skála, átlag szerint csökkenő sorrendben)	34
15. táblázat: A munkavállalást meghatározó tényezők (átlag szerint csökkenő sorrendben)	35
16. táblázat: A munkavégzéshez szükséges kompetenciák értékelése (átlag szerint csökkenő sorrendben)	36
17. táblázat: A tanulással kapcsolatos tényezők értékelései (átlag szerint csökkenő sorrendben)	39
18. táblázat: Az intézményi szolgáltatásokkal kapcsolatos tényezők értékelései (átlag szerint csökkenő sorrendben)	40

BEVEZETÉS

A 2014-es Diplomás Pályakövető Rendszer (DPR) felmérés eredményeinek kiértékelése, megértése szempontjából fontos azokat összevetni a korábbi évek kutatásaival, mivel a kérdésblokkok nagy része változatlan. Ezen kívül a központi elvárásoknak megfelelően jelentős módosításokat hajtott végre a kutatást összefogó Educatio Társadalmi Szolgáltató Nonprofit Kft. (Educatio Nkft.) két célcsoport esetében, külön kérdőívet készítettek a szakirányú továbbképzésben és a felsőfokú/felsőoktatási szakképzésben végzettek részére, amely további feladatot jelentett a kutatás előkészítése során.

Az Eötvös József Főiskolán a Diplomás Pályakövető Rendszer kidolgozása "*A minőség mérőföldkövei*" – *Hallgatói és öregdiák szolgáltatás, valamint vezetői információs rendszerfejlesztés az Eötvös József Főiskolán* című TÁMOP-4.1.1-08/1-2009-0004 számú projekt részeként valósult meg. A projekt 2009. december 1-jén indult, melynek keretén belül elkészültek a pályakövetési munkát megalapozó és segítő tanulmányok, az aktív és végzett hallgatók lekérdezéséhez használatos kérdőívek és módszertani kézikönyvek, továbbá a 2010/2011-es tanév tavaszán sor került a felmérésre. Az ezt követő időszakban is eleget tett az EKF a kötelezettségeinek, és 2012–2014-ben ugyancsak lefolytatta a pályakövetési és hallgatói motivációs vizsgálatokat, melyek közül az utolsó év eredményei e kiadványban olvashatóak. 2013-ban az intézmény új TÁMOP („*Felsőoktatási együttműködés a vízügyi ágazatért*” TÁMOP-4.1.1.C-12/1/KONV-2012-0015 számú projekt) pályázatot nyert el, amelyben vállalta, hogy a felsőfokú/felsőoktatási szakképzésben (FSZ/FOKSZ) és a szakirányú továbbképzésben (SZT) résztvevőket is megkeresi, így a felmérés alapsokaságát ebben az évben is a Főiskola összes hallgatói polgára képezi.

Az Eötvös József Főiskolán fontosnak tartjuk, hogy mind a jelenlegi, mind a végzett hallgatók véleményeit, tapasztalatait megismerjük, és ezáltal olyan változtatásokat tudjunk bevezetni, amelyek révén a képzéseink és szolgáltatásaink megfelelnek a munkaerőpiac és a hallgatók elvárásainak egyaránt. Ezen kívül az elért eredményeket mindenki számára hozzáférhető módon közzétesszük, hogy az EKF minden érintettje értesülhessen a Főiskola jelenlegi helyzetéről, valamint az arra szervesen épülő jövőbeni lehetőségekről. A kapott eredményeket beépítjük az intézetek intézkedési terveibe, valamint a Főiskola hosszú távú intézményfejlesztési stratégiájába.

A 2014-es kutatást – a korábbi tapasztalatok alapján – az alábbiak szerint folytattuk:

- A *hallgatói motivációs* vizsgálat során megismertük a hallgatók továbbtanulási motivációit, képzésekkel szembeni elvárásait, munkaerő-piaci várakozásait, képzési és elhelyezkedési stratégiáit, valamint segítségével elő tudjuk készíteni a későbbi pályakövetéses vizsgálatokat.
- A végzett hallgatók *pályakövetési vizsgálata* folyamán feltérképeztük a végzetteknek a képzéssel és az intézményi szolgáltatásokkal kapcsolatos értékeléseit, a munkaerő-piaci helyzetüket, elhelyezkedési stratégiáikat, munkavállalói tapasztalataikat, mindemellett a továbbképzési motivációikat.
- Az intézményi Diplomás Pályakövető Rendszer lebonyolítását a DPR felelős a Karrier Központ Alumni Irodájával közösen valósítja meg a tanulmányi és felnőttképzési osztályvezető segítségével.

A módszertani kézikönyvek és megalapozó tanulmányok listája

- Uni-Veritas Consulting Kft. (2010): Igényfelmérés és a diplomás pályakövetés gyakorlatának bemutatása az Eötvös József Főiskolán. 39 o. Forrás: http://tamop411.ejf.hu/images/stories/tam_docs/EJF_igenyfelmeres_100228.pdf Letöltve: 2014.04.20.
- Uni-Veritas Consulting Kft. (2010): Hazai és nemzetközi jó gyakorlatok, esettanulmányok a diplomás pályakövetésben és ezek felhasználási lehetősége egy intézményi diplomás pályakövetési rendszer kialakításában. 80 o. Forrás: http://tamop411.ejf.hu/images/stories/tam_docs/DPR_jogyakorlatok_Baja_100228.pdf Letöltve: 2014.04.20.
- Uni-Veritas Consulting Kft. (2010): Az Eötvös József Főiskola Diplomás Pályakövetési vizsgálatának módszertani kézikönyve - Végzettekre vonatkozó vizsgálat. 22 o. Forrás: http://tamop411.ejf.hu/images/stories/tam_docs/kezikonyv_vegzetti_vegleges_20100531.pdf Letöltve: 2014.04.20.
- Uni-Veritas Consulting Kft. (2010): Az Eötvös József Főiskola Diplomás Pályakövetési vizsgálatának módszertani kézikönyve – Hallgatói motivációs vizsgálat. 23 o. Forrás: http://tamop411.ejf.hu/images/stories/tam_docs/kezikonyv_hallgatoi_vegleges_20100531.pdf Letöltve: 2014.04.20.
- Uni-Veritas Consulting Kft. (2010): Az Eötvös József Főiskola Diplomás Pályakövetési vizsgálatának módszertani kézikönyve – A végzett hallgatók személyes illetve telefonos lekérdése. 60 o. Forrás: http://tamop411.ejf.hu/images/stories/tam_docs/EJF_szemelyes_lekerdezes_modszertan_vegleges.pdf Letöltve: 2014.04.20.

Elkészült kutatási jelentések

- Babity Mária, Czicze Andrea, Háber Hajnalka, Király Zoltánné, Marczin István, Maruzsa Zoltán, Nagy Andrea, Sári Szilvia, Sifter József, Smidu Zsuzsa, Vincze Lászlóné (2010): Diplomás Pályakövetési Rendszer és eredményei az Eötvös József Főiskolán – 2010. Baja: Eötvös József Főiskola, 364 o.
- Babity Mária, Czicze Andrea, Háber Hajnalka, Király Zoltánné, Marczin István, Maruzsa Zoltán, Nagy Andrea, Sári Szilvia, Smidu Zsuzsa, Vincze Lászlóné (2011): Diplomás Pályakövetési Rendszer és eredményei az Eötvös József Főiskolán – 2011. Baja: Eötvös József Főiskola, 430 o.
- Dél-Alföldi Regionális Társadalomtudományi Kutatási Egyesület (2010): Diplomás Pályakövető Rendszer az Eötvös József Főiskolán 3 éve végzettek személyes lekérdése (2007 – 2008 – 2009). 65 o. Forrás: http://tamop411.ejf.hu/images/stories/tam_docs/Telefonos_lekerdezes_tanulmany.pdf Letöltve: 2014.04.20.

- Sipos Norbert (2013): A Diplomás Pályakövetési Rendszer 2013. évi eredményei az Eötvös József Főiskolán. Baja: Eötvös József Főiskola, 53 p.

Egyéb publikációk, konferencia előadások

- Sipos Norbert (2012): A Diplomás Pályakövető Rendszer tapasztalatai az EKF-en. Tudomány Napja 2012, Magyar Tudomány Napja 2012. november 14.
- Sipos Norbert (2013): Diplomás Pályakövetés 2013-as eredményei az EKF-en. Magyar Tudomány Napja „Eötvös József és kora” nemzetközi konferencia báró Eötvös József születésének 200. évfordulója tiszteletére. Baja, 2013. november 13.

1. A KUTATÁS MÓDSZERTANA

2014 áprilisában online kérdőíves vizsgálatot folytattunk az Eötvös József Főiskolán 1, 3 és 5 éve (azaz 2009-ben, 2011-ben és 2013-ban) végzett hallgatók körében. A TÁMOP pályázatnak megfelelően intézményi szinten idén ugyancsak lekérdeztük a felsőfokú/felsőoktatási szakképzésben és a szakirányú továbbképzésben végzetteket. A kutatáshoz az Educatio Társadalmi Szolgáltató Nonprofit Kft. által biztosított EvaSys lekérdező rendszert használtuk, amelyen keresztül online standard kérdőíves adatfelvételt végeztünk. A felmérés menedzselését teljes egészében az EvaSys szoftveren belül hajtjuk végre a 2013. évtől kezdődően.

1.1. A kérdőív összeállítása

A kérdések többsége Likert-skálás, csupán néhány esetben alkalmaztunk nyitott választási lehetőséget a kitöltés könnyítése érdekében, melyeket a feldolgozás során megfelelően tisztítottunk.

Az intézményi DPR felmérésekben a központi elvárások teljes mértékben teljesülnek az adatszolgáltatás tekintetében, az Eötvös József Főiskola 2013-ban és 2014-ben is a leggyorsabb három intézmény között volt. A kérdőívek két blokkból állnak: egyrészt az Educatio Nkft. által gondozott közös országos blokkból, amely minden intézmény számára kötelezően azonos tartalommal bír; másrészt saját intézményi kérdéseket is felteszünk, amelyeket a DPR felelős vizsgál felül minden évben, és egyeztet az intézmény összes érdekeltjével (rektori vezetés, intézetigazgatók, Minőségfejlesztési Bizottság tagjai, egyéb szervezeti egységek vezetői). (1. melléklet)

Saját, intézményi kérdések:

Hallgatói/végzett jellemzők

- jövedelmi kategória
- munkavállalási jellemzők a főiskolai tanulmányok mellett
- a Főiskola választásának oka(i)
- a Főiskolához való kötődés mértéke

Hallgatói/végzett tervek

- mobilitási szándék a diplomaszerezést követően
- elhelyezkedést befolyásoló tényezők
- továbbtanulási szándék

Hallgatói/végzett elégedettség

- korábbi felvételi jelentkezés módosításának szándéka
- a Főiskolán folytatott tanulmányok nehézségének megfogalmazása
- oktatás minősítése – a munkaerőpiacon hasznos kompetenciák, képességek, ismeretek tanulmányok általi fejlesztésének megítélése
- oktatáshoz kapcsolódó főiskolai szolgáltatásokkal, a gyakorlati képzéssel és elméleti oktatással kapcsolatos elégedettség

- oktatáshoz közvetlenül nem kapcsolódó főiskolai szolgáltatásokkal kapcsolatos elégedettség (pl.: kollégium, étkezés, sport, rendezvények stb.)

1.2. A mintavétel módszertana

A kutatás során a központi előírásoknak megfelelően külön kérdőívvel kerestük meg a BA/BSc, illetve hagyományos főiskolai, a felsőfokú/felsőoktatási szakképzésben (FSZ/FOKSZ), valamint a szakirányú továbbképzésben részt vett végzettjeinket. Ez az első év, hogy a kérdőív felépítését és célját tekintve is szétválasztotta az Educatio Nkft. a három célcsoportot. Ebből adódóan a feldolgozásnál is más szempontokat kell figyelembe venni, melynek következtében a BA/BSc, illetve hagyományos főiskolai, valamint az FSZ/FOKSZ válaszadókat (a tanulmányaik célját tekintve homogénebb csoportként feltételezve) egységesen kezeltük, külön feltüntetve a csak FSZ/FOKSZ kérdéseket, és külön bemutatva a szakirányú továbbképzésben (SZT) végzetteket.

A felmérés alapsokaságának az e-mail címmel rendelkezőket tekintettük. 2009-ben 461 fő végzett, az EKF-en akik közül 339-en rendelkeztek e-mail-es elérhetőséggel; 2011-ben 300 fő végzett, 297 fő adott meg elektronikus levelezési címet; 2013-ban 236 fő végzett, ebből 236 főnek volt e-mail címe. A válaszolók száma a 2009-ban végzettek közül 42 fő, a 2011-ben végzettek közül 48 fő, a 2013-ban végzettek közül 42 fő, amely rendre 12,4%, 16,2% és 17,8%-os válaszadási arányt jelent. Ezzel a Főiskola teljesítette a megkeresési (70%) aránnyal kapcsolatos vállalását, a válaszadási arány esetében azonban némileg elmaradt a célul kitűzött 15%-tól, mivel összességében a végzettek 87,5%-át értük el, akik közül 13,2% töltötte ki a kérdőívet.

Az intézményre jellemzőek az alacsony alapsokasági és mintaelemszámok, így minden elemzést ezen korlátozó tényező mentén kell elvégezni és értelmezni. A reprezentativitás növelése céljából a végzés éve, kar, nem, tagozat mintavételi szempontok szerint súlyoztuk az adatokat.

Az alapsokaság meghatározásához az EKF végzett hallgatóival kapcsolatos statisztikát használtuk fel kiindulásképpen, amelyet a NEPTUN Egységes Tanulmányi Rendszerből nyertünk ki a Tanulmányi és Felnőttképzési Osztály vezetőjének közreműködésével. Ennek köszönhető a magas elérési arány, amely ugyan a 2009-ben szakirányú továbbképzésen végzettek esetében csupán 9% (11-ből 1 fő), viszont alacsony számosságuk miatt ez az egész intézmény teljesítményét nem rontja le. Kifejezetten pozitív tényező, hogy a 2011-ben végzettek 99%-a, míg a 2013-ban végzettek közül már a teljes alapsokaság rendelkezik elektronikus elérhetőséggel.

A kiküldött kérdőíveket egyedi azonosítóval láttuk el (az anonimitás teljes mértékben biztosított az EvaSys szoftver sajátosságaiból adódóan), ezzel kívántuk elérni, hogy a karokon a képzési szint és a nemek alapján reprezentatív legyen a kutatásunk. Idén is mind az első körös, mind a két ismételt kiküldés az EvaSys szoftveren keresztül történt. A kitöltés minél teljesebb körű megvalósítása érdekében – és az általunk közvetlenül el nem érhető hallgatók megkerdezése céljából – általánosan kitölthető linkeket is elhelyeztünk a Főiskola honlapján, valamint a központi Facebook közösségi oldalon, továbbá több körben felkértük a Főiskola minden dolgozóját, hogy ismeretségi körében személyesen ösztönözze a hallgatókat a válaszadásra. Mivel nem hirdettünk nyereményjátékot, ezért elhanyagolható a valószínűsége, hogy ugyanaz a hallgató kitöltötte volna az egyedileg küldött kérdőívet és az általánosat is. A generikus linken összesen 26 választ kaptunk.

A tanulmányban kizárólag a súlyozott adatokkal számolunk, így mindig feltüntetjük, hogy mennyi az elemzésnél felhasznált elemszám.

1.3. Feldolgozás, elemzés

- A feldolgozást és az elemzést matematikai-statisztikai módszerekkel, SPSS szoftver segítségével készítettük el.
- A 2009-ben, 2011-ben és 2013-ban végzettek adatait külön kezeljük, az esetek többségében az ábrázolásnál az összevont adatokat jelenítjük meg, a különbségeket a leírásokban emeljük ki.
- A vizsgált kategóriák szerint a kereszttáblázatok esetében azokat a válaszokat tekintettük statisztikailag megalapozottnak, amelyek megfelelnek a szignifikancia-elvárás három kritériumának: 0,05-nél kisebb khi-négyzet p-érték, minden cella várható értéke egy, vagy annál nagyobb és az üres cellák részaránya maximum 20%.
- Az Eötvös József Főiskola a pályakövetés vizsgálat alapsokasága idejében még kari struktúrában működött, ezért a két karára való utalás során az alábbi rövidítéseket alkalmazzuk:
 - Neveléstudományi Kar (NTK)
 - Műszaki és Közgazdaságtudományi Kar (MKK)
- A kutatás összefoglaló tanulmányát az interneten is közzétesszük.

2. A FELMÉRÉS EREDMÉNYEI

A kutatás eredményeit öt fő téma köré csoportosítottuk, hogy az országos és saját intézményi kérdések logikus blokkokat képezzenek.

Ennek megfelelően az alábbi témaköröket különítettük el:

- Alapadatok, a minta összetétele
- A tanulmányokra vonatkozó információk
- A végzetek munkaerő-piaci státuszára vonatkozó információk
- Az intézményhez közvetlenül kapcsolódó szolgáltatásokkal kapcsolatos adatok
- Az intézmény megítélése

A tanulmányban történő egyszerűbb tájékozódás érdekében a jobb oldal fejlécében mindig az aktuális alfejezet címe olvasható.

2.1. Alapadatok, a minta összetétele

A következőkben a kutatás során beérkezett válaszok megoszlását mutatjuk be az alapidimenziók, a lakóhely és a családi háttér mentén.

1. táblázat: A vizsgálat reprezentativitása

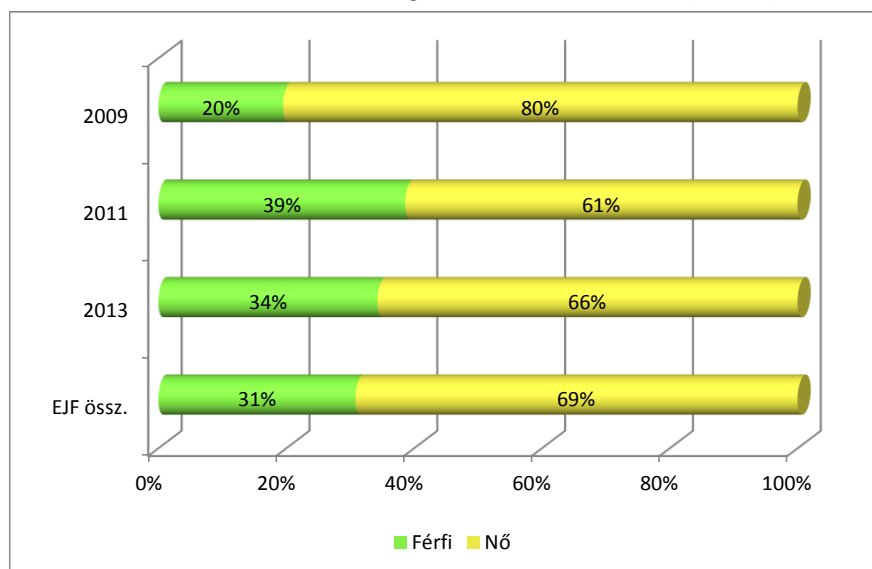
Végzés éve		Végzetek (fő)	Válaszadók (fő)	Válaszadási arány
MKK	2009	152	14	9,2%
	2011	147	25	17,0%
	2013	86	17	19,8%
Összesen		385	56	14,5%
NTK	2009	309	28	9,1%
	2011	153	23	15,0%
	2013	150	25	16,7%
Összesen		612	76	12,4%
Össz.	2009	461	42	9,1%
	2011	300	48	16,0%
	2013	236	42	17,8%
Összesen		997	132	13,2%

Az online kutatás során a célul kitűzött 15%-os válaszadási arány a 2009-ben végzetek alacsony válaszadási hajlandóságára vezethető vissza, ami a nagyobb számú alapsokasággal párosulva ahhoz vezetett, hogy intézményi szinten a végzetek 13,2%-a töltötte ki a kérdőívet. Jól látható, hogy a válaszadási arány nő a 2011-ben és a 2013-ban végzeteknél, bár így is elmaradnak a tavalyi eredményektől a hasonló időhorizonton végzeteket vizsgálva. A 2009-es évfolyam rossz válaszadási arányával összefüggésbe hozható, hogy a rendelkezésünkre álló e-mail címek nem minden esetben valósak, azaz nem sikerült frissíteni az Alumni adatbázisnak köszönhetően sem. Százalékosan kiemelkedően magas válaszadási hajlandóságot találunk a 2013-ban végzett MKK hallgatók (19,8%) körében. (1. táblázat)

2. táblázat: A válaszadók megoszlása nemek szerint

	Végzés éve	Férfi	Nő	Össz.	Férfi	Nő
MKK	2009	6	7	13	46%	54%
	2011	16	10	26	62%	38%
	2013	11	4	15	73%	27%
	Össz.	33	21	54	61%	39%
NTK	2009	2	26	28	7%	93%
	2011	1	17	18	6%	94%
	2013	1	19	20	5%	95%
	Össz.	4	62	66	6%	94%
EJF	2009	8	33	41	20%	80%
	2011	17	27	44	39%	61%
	2013	12	23	35	34%	66%
	Össz.	37	83	120	31%	69%

1. ábra: A válaszolók megoszlása nemek szerint (n=120)

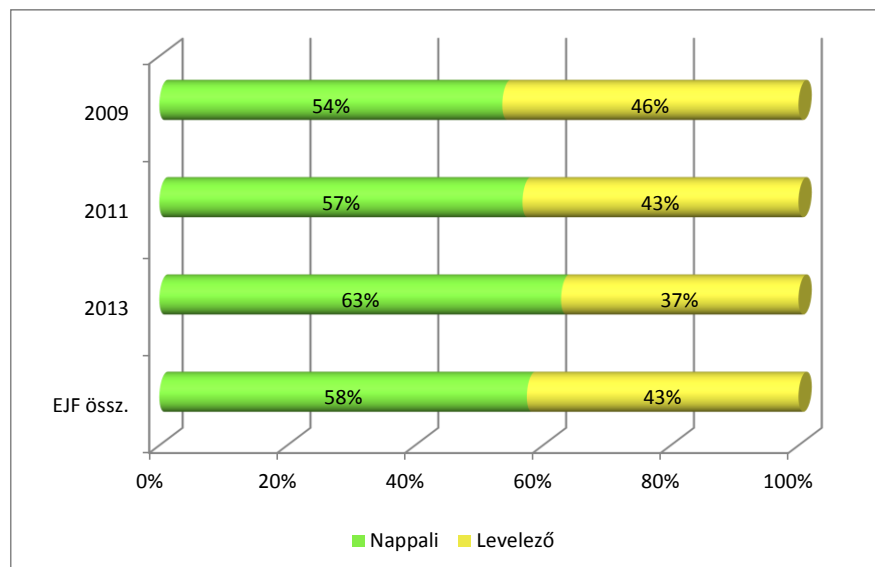


Az MKK-n a 2009-es évet kivéve mindenhol több a férfi, míg az NTK-n alapvetően a nők vannak többségben. Ezek az eredmények a képzés sajátosságából adódnak. (2. táblázat) Összességében a Főiskolán a végzettek harmada férfi, ami a 2009-ben nagyobb számosságú női végzettnak tudható be. (1. ábra)

3. táblázat: A válaszadók megoszlása tagozat szerint

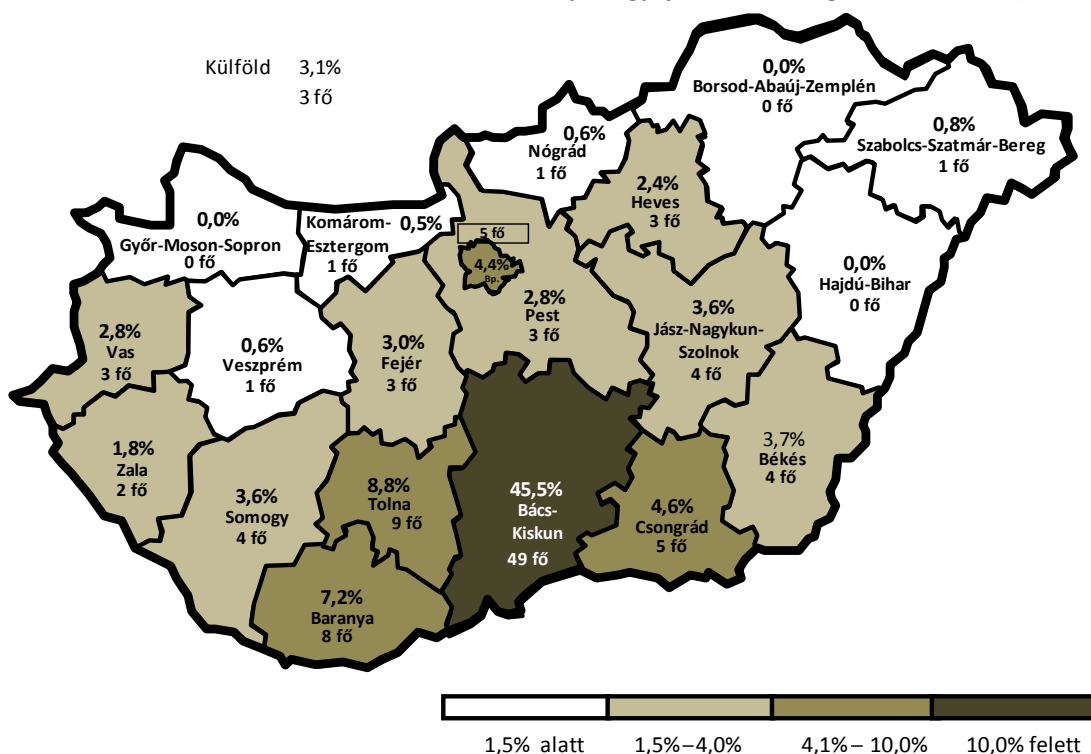
	Végzés éve	Nappali	Levelező	Össz.	Nappali	Levelező
MKK	2009	7	6	13	54%	46%
	2011	13	13	26	50%	50%
	2013	12	3	15	80%	20%
	Össz.	32	18	50	64%	36%
NTK	2009	15	13	28	54%	46%
	2011	12	6	18	67%	33%
	2013	10	10	20	50%	50%
	Össz.	37	29	66	56%	44%
EJF	2009	22	19	41	54%	46%
	2011	25	19	44	57%	43%
	2013	22	13	35	63%	37%
	Össz.	69	51	120	58%	43%

2. ábra: A válaszolók megoszlása tagozat szerint (n=120)



Tagozat szerinti bontásban a két karon körülbelül azonos arányban láthatunk nappalisokat (64–56%), ami változást jelent a tavalyi évhez képest, hiszen most stabilan magasabb az arányuk a levelezősökhöz képest. (3. táblázat) Ez az adat a tavalyi eredményekhez hasonlóan lassú, erősödő, bár nem szignifikáns tendenciát mutat az egyes évfolyamokat vizsgálva. (2. ábra)

3. ábra: A válaszolók 14 éves kori lakóhely megyéje szerinti megoszlása (n=107)

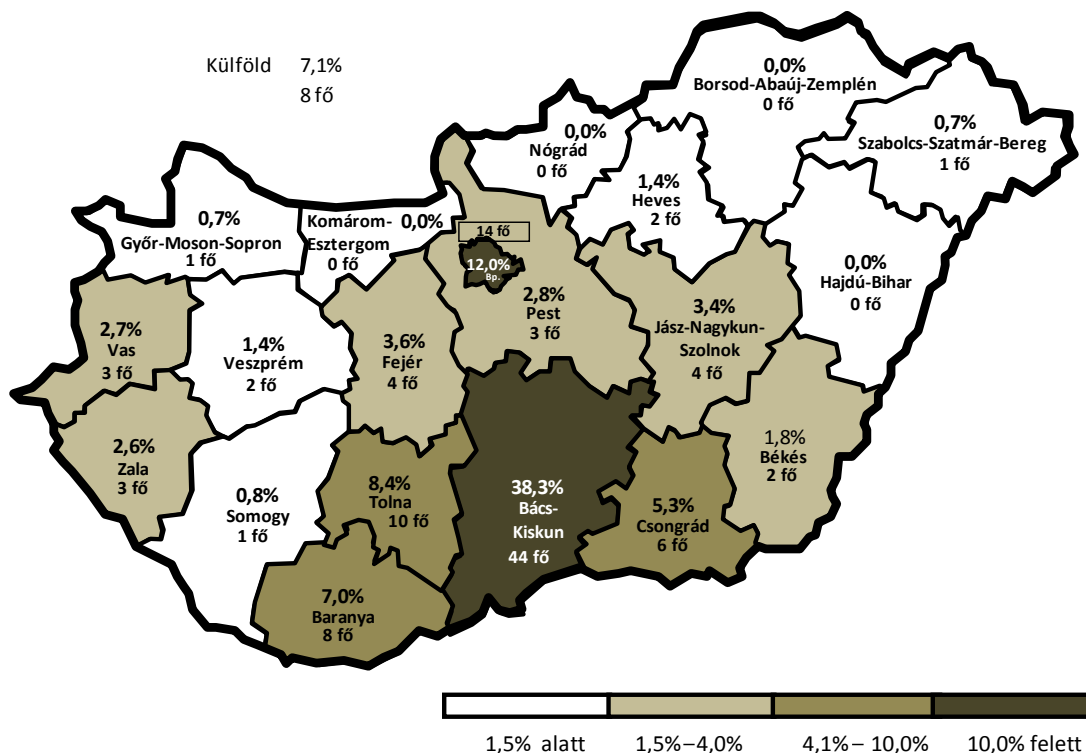


A hallgatói rekrutációs bázist tekintve jelentősnek mondható a területileg közel elhelyezkedők aránya, hiszen Bács-Kiskun megyében lakott 14 éves korában a hallgatók közel fele (45%), valamint ha hozzáadjuk Baranya (7%), Csongrád (4%) és Tolna (8%) megyéket is, akkor már az ide jelentkezők csaknem kétharmadáról beszélünk. Ez a viszonyszám tavalyhoz képest kis mértékben csökkent, vagyis most többen jöttek távolabbi vidékekről. Kari bontásban jelentős

eltérést mutat az, hogy az NTK végzettjeinek döntő többsége (63%) Bács-Kiskun megyéből és Budapestről (6%) származik, míg az MKK volt hallgatói fiatalkori lakóhelye Bács-Kiskun (22%), Tolna (14%), Békés (9%), Jász-Nagykun-Szolnok (9%) és Somogy (9%) megyék között oszlik el egyenletesebben. (3. ábra)

A területi koncentráltóság a tavalyi eredményekhez hasonlóan erőteljesebb a nappali tagozaton végzett hallgatónál, hiszen 14 éves korban 72% élt Bács-Kiskun megyében, míg a levelezősök közül 56%.

4. ábra: A válaszolók jelenlegi lakóhely megyéje szerinti megoszlása (n=114)



A jelenlegi lakóhellyel történő összehasonlításból megállapítható, hogy viszonylag magas (38%) a Bács-Kiskun megyében maradtak aránya, miközben a várakozásokkal ellentétben Budapestre csak minden tizedik (12%) végzett hallgatónk költözik. A térképes ábrázolás jól szemlélteti, hogy a képzést nyújtó Bács-Kiskun megyétől távolodva egyre kisebb arányban találhatóak meg az EKF-en végzettek, ami alól kivételt Budapest, valamint Vas és Zala megye (3-3%) jelentenek. (4. ábra)

Tagozat szerint vizsgálva a megoszlást a nappalisok közül lényegesen többen maradnak Bács-Kiskun megyében (46%), szemben a levelezősök 29%-ával, míg a levelezősöknél sokkal magasabb Budapest (18%) és Baranya (13%) megjelölése.

Végzés éve szerint nem mutatható ki jelentős eltérés.

A hallgatók családi háttere által meghatározott továbbtanulási motivációs elemek közé sorolható a szülők iskolai végzettsége. A 4. táblázatban jól megfigyelhető, hogy intézményi szinten az édesanyák körében magasabb a legfeljebb általános iskolát végzők aránya (12% szemben az édesapák 4%-ával), az édesapáknál pedig igen erőteljes a szakmunkásképző, szakiskola jelenléte (47% szemben az édesanyák 24%-ával), míg az egyetemi, főiskolai szint hasonló a két esetben. Ez az eredmény lényegében megerősíti a tavalyi kutatásunkat.

Kari bontásban az is kiderül, hogy szakmunkásképzőt, szakiskolát végzett szülők inkább jellemzőek az MKK-n (édesapák 53%-a, édesanyák 29%-a).

Tagozat szerinti vizsgálatkor nagyobb a szakközépiskolát, technikumot befejezőknél az édesanyák körében mutatózó különbség az MKK javára. Érdekes még kiemelni, hogy a gimnáziumot befejező édesanyák jelentősebb arányban jellemzőek az MKK volt levelezős hallgatói között. (4. táblázat)

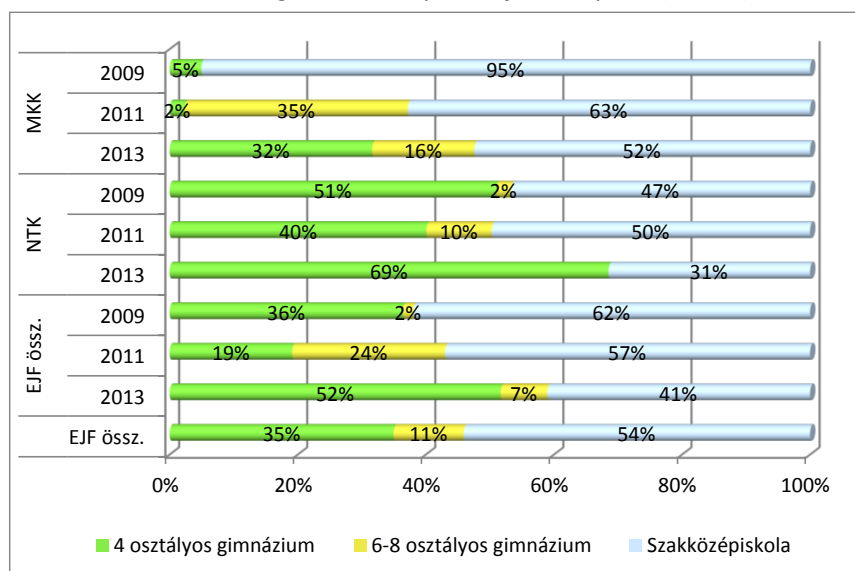
Az évek mentén történő bontáskor nem mutatható ki szignifikáns eltérés.

4. táblázat: A végzetek édesapjának és édesanyjának iskolai végzettsége ($n_{Apo}=120$, $n_{Anyo}=122$)

Édesapa isk. végzettsége/Kar és tagozat	MKK			NTK			EJF össz.		
	Nappali	Levelező	Össz.	Nappali	Levelező	Össz.	Nappali	Levelező	Össz.
Legfeljebb 8 általános	4%	5%	5%	5%	3%	4%	5%	4%	4%
Szaktmunkásképző/Szakiskola	48%	59%	53%	44%	40%	42%	45%	49%	47%
Szakközépiskola/Technikum	19%	11%	15%	29%	25%	27%	25%	19%	22%
Gimnázium	0%	4%	2%	8%	5%	7%	4%	5%	5%
Főiskola/Egyetem	24%	22%	23%	13%	25%	18%	17%	22%	20%
Nem tudja, nem ismerte, nem élt	5%	0%	3%	2%	2%	2%	3%	1%	2%
Összesen	100%	100%	100%	100%	100%	100%	100%	100%	100%

Édesanya isk. végzettsége/Kar és tagozat	MKK			NTK			EJF össz.		
	Nappali	Levelező	Össz.	Nappali	Levelező	Össz.	Nappali	Levelező	Össz.
Legfeljebb 8 általános	6%	21%	12%	5%	21%	12%	6%	21%	12%
Szaktmunkásképző/Szakiskola	38%	18%	29%	21%	16%	19%	32%	17%	24%
Szakközépiskola/Technikum	12%	11%	11%	28%	22%	26%	24%	17%	19%
Gimnázium	13%	33%	21%	18%	27%	22%	17%	30%	21%
Főiskola/Egyetem	32%	18%	26%	28%	14%	22%	21%	16%	24%
Nem tudja, nem ismerte, nem élt	0%	0%	0%	0%	0%	0%	0%	0%	0%
Összesen	100%	100%	100%	100%	100%	100%	100%	100%	100%

5. ábra: A végzetek középiskolájának típusa ($n=113$)



Össességében az EJF-en végzetek 35%-a érettségizett gimnáziumban és 54% szakközépiskolában. A gimnáziumi érettségi szignifikáns eltérést mutat, jellemzőbb az NTK-n végzetek körében (12–54%), míg a szakközépiskola alapvetően az MKK végzettjeinél tesz ki magasabb arányt (68–42,9%). A tavalyi évhez képest ki kell emelni a gimnáziumból érkezettek közötti különbséget is; az MKK esetében lényegesen magasabb (20%) az ilyen típusú középfokú intézményben tanultak aránya, mint az NTK volt hallgatói között (3%). (5. ábra)

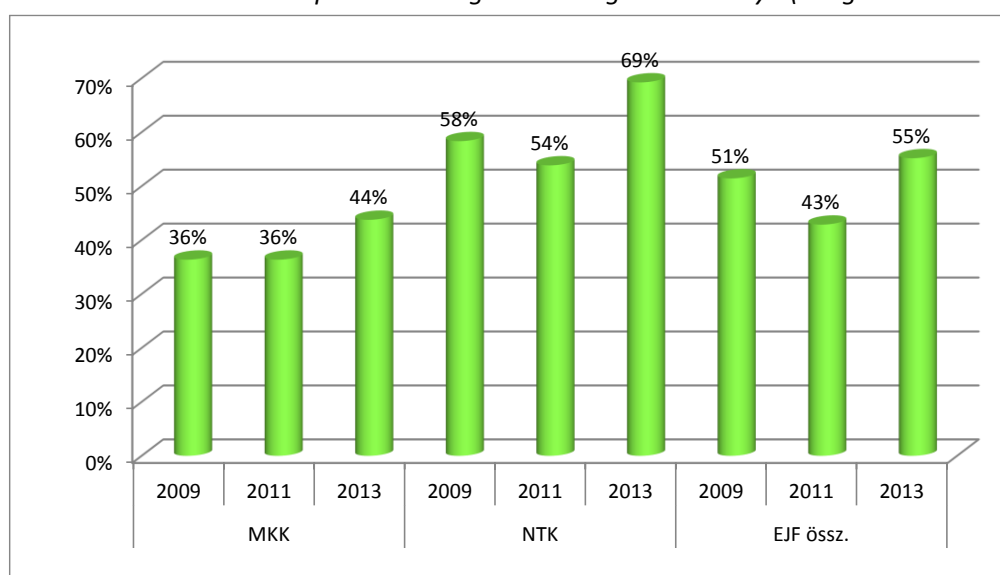
A többi változó mentén nem található érdemi különbség.

2.2. Tanulmányok

Ebben a részben a tanulmányokkal kapcsolatos tényezőket vesszük sorra, amely magába foglalja az abszolutórium utáni végzést, a további tervezett tanulmányokat, valamint az idegennyelv-ismeretet.

A megkeresés alapjául szolgáló tanulmányt megelőző felsőfokú végzettséggel összesen 22 fő (20%) rendelkezik, döntően alap szintű képzésben vettek részt (14 fő), 1 fő egyetemi képzést kapott, a többiek pedig felsőfokú szakképzésben részesültek.

6. ábra: Az abszolutórium után a diplomát is megszerező végzettek aránya (vizsgált évek szerint) (n=99)



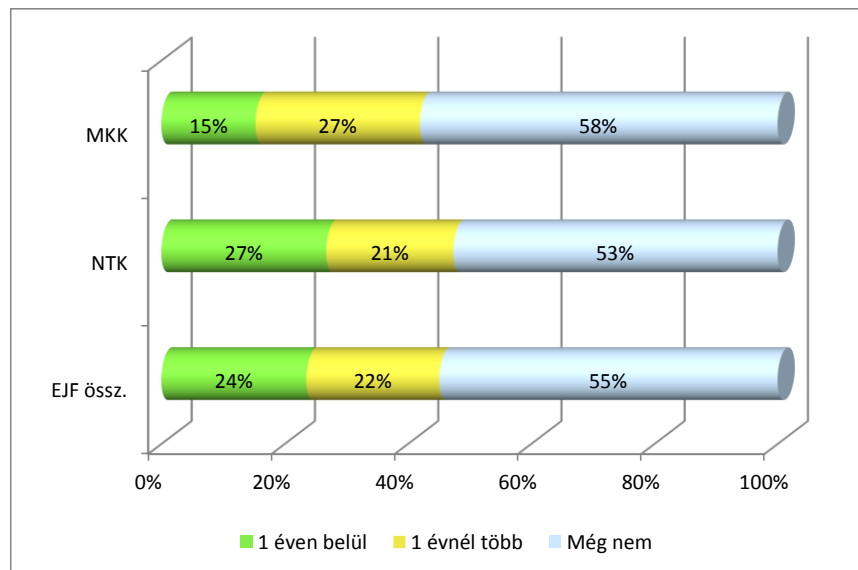
Az abszolutórium után közvetlenül diplomát szerzők aránya kérdést elemezve kiderül, hogy a tavalyi eredményekhez képest javuló tendencia figyelhető meg. Az MKK-nál nagyságrendileg hasonló mértéket találunk, az NTK esetében azonban lényegesen többen szerzik meg a tanulmányok befejezésével a diplomát is (60% szemben az MKK 38%-ával). A vizsgált évek mentén az NTK-sok körében a 2011-es végzetteknél kismértékű visszaesés tapasztalható, amely után a 2013-as 69% kiemelkedően jó eredmény. (6. ábra)

Akik tanulmányaikat követően nem közvetlenül végeztek (51 fő), azoknak a 24%-a 1 éven belül, 22%-a pedig egy éven túl jutott diplomához. (7. ábra)

Minél kevesebb idő telt el az abszolutórium megszerzése és a kérdőív kitöltése között, annál nagyobb a még nem végzők aránya (ami érthető, hiszen a 2013-ban abszolutóriumot szerzettek egy részénél csupán fél év telt el a végzés és a felmérés között). Mérvadónak a 2008-as évfolyamot tekinthetjük, hiszen lényegesen kisebb az esélye, hogy egy 5 éve abszolutóriumot szerzett hallgató ténylegesen befejezi a képzést; körükben 32% a végzettséget meg nem szerzők aránya, ami csaknem felére csökkent az előző évhez képest, tehát sikeresebbek a tanulmányok tényleges befejezését illetően.

A késelelem okaként a válaszadók közül csupán 3-an nem a nyelvvizsgát jelölték meg, ők a munkavállalás, illetve az utolsó vizsga után rendelkezésre álló rövid időre hivatkoztak.

7. ábra: Az abszolutórium után a diplomát is megszerező végzetek aránya (az eltelt időintervallumot tekintve) (n=87)



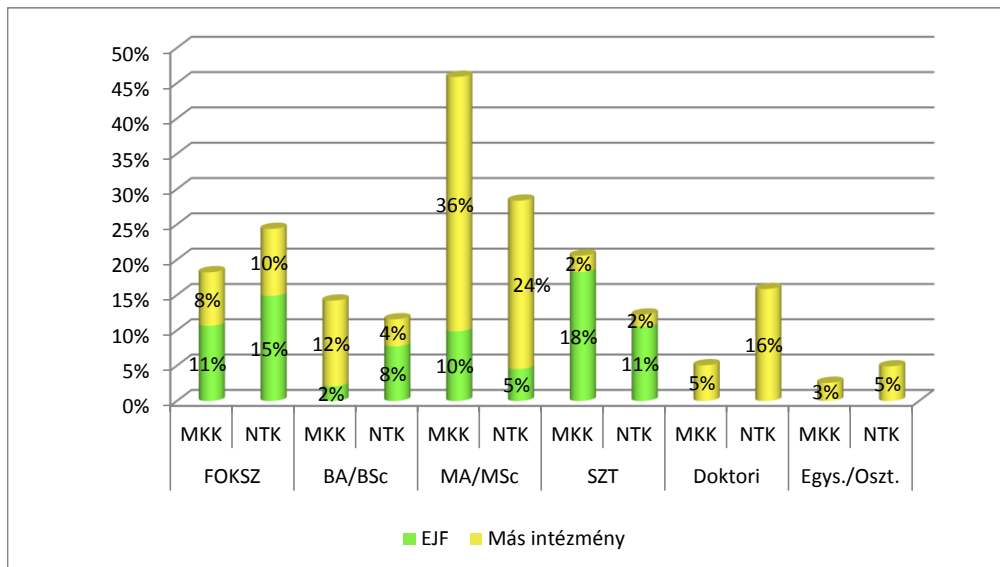
Jelenleg a kitöltők közül 8-an vesznek részt egyéb felsőoktatási képzésben, ők – egy főt kivéve – alapszintű végzettséget szereztek az EJF-en. Egy személy másik alapképzést választott, ketten mester szintű tanulmányokat folytatnak, míg a többiek kiegészítő diplomás vagy szakirányú továbbképzést. Körükből egy fő tanul a bajai főiskolán, a többiek Pécsen, Budapesten és Szegeden, kizárólag amiatt, mert nem indult az érdeklődési körükbe illő képzés az EJF-en.

E vizsgálati dimenzióhoz képest sokkal lényegesebb az a kérdés, hogy a következő 2-3 évben terveznek-e további tanulmányokat az EJF-en végzetek, ezen belül pedig az, hogy ezt a megkeresés tárgyát szolgáló képzést nyújtó intézményben képzelik-e el, vagy valahol máshol. A következő négy ábrán több szempont szerinti bontásban tüntetjük fel, hogy milyen szintű továbbtanulásban gondolkodnak.

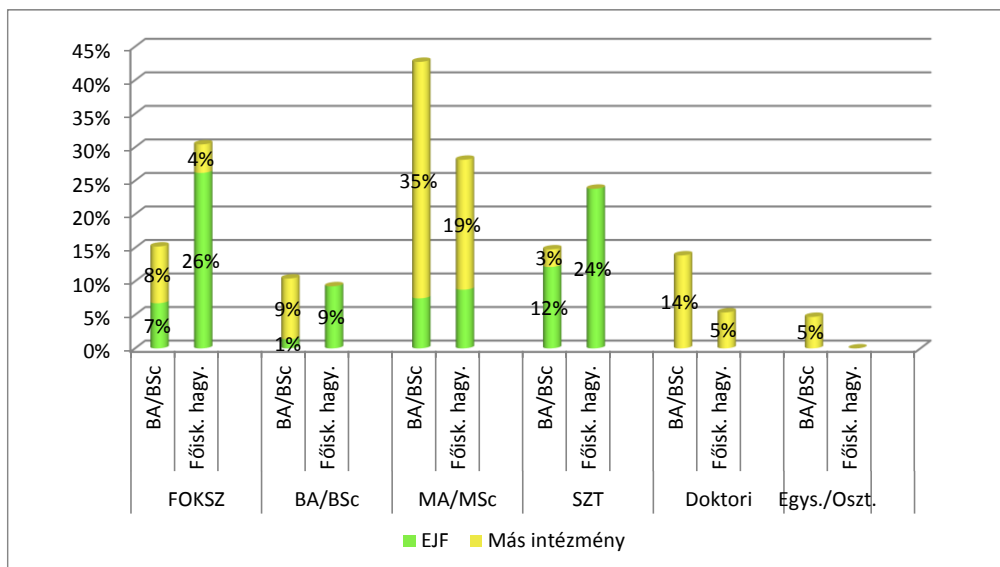
FOKSZ-on 22%, BA/BSc-n 13%, MA/MSc-n 37%, SZT-n 16%, PhD-n 11% és egységes, osztatlan képzésen 4% tervez tanulmányokat kezdeni a következő 2-3 éven belül. Lényeges változást az MA/MSc esetében találunk, amely szinten csaknem 12%-kal többen szeretnének tanulni, ugyanakkor nagyobb számban jelölték meg a posztgraduális szintű doktori képzést is. Ez arra enged következtetni, hogy a magasabb szintű tanulmányok iránt nő az érdeklődés.

Kari bontás alapján az MKK-n végzetek közül 18% szándékozik továbbtanulni FOKSZ-on, kétharmaduk (összesen 11%) az EJF-en. Az NTK-n végzeteknél 24%-os a tervezett FSZ tanulmány megjelölése, az MKK-s végzetekhez hasonlóan többnyire az EJF-en. Az újabb BA/BSc oktatási forma választása kisebb arányú, az MKK-sok inkább máshol kezdenék el a képzést. Jelentős különbséget a mester szintnél láthatunk, hiszen minden második (46%) MKK-s volt hallgató úgy gondolja, hogy továbbtanul, míg az NTK-soknál ez az arány csak 28%. Érdekes megfigyelni, hogy a válaszadók egy nem jelentéktelen hányada Baján tenné ezt, noha sem doktori, sem mesterképzést nem indít az intézmény. Szakirányú továbbképzésen gondolkodik az MKK volt hallgatóinak 21%-a, közülük majdnem mindenki az EJF-en. Egységes, osztatlan képzésben és doktori tanulmányokat csak nagyon kevesen kezdenének, bár az NTK-sok körében a tavalyi eredményekhez képest érezhetően magasabb lett az e fajta igény. (8. ábra)

8. ábra: A következő 2-3 évben tervezett továbbtanulási szándék (Kari bontás) (n=83, 80, 89, 83, 78, 77)

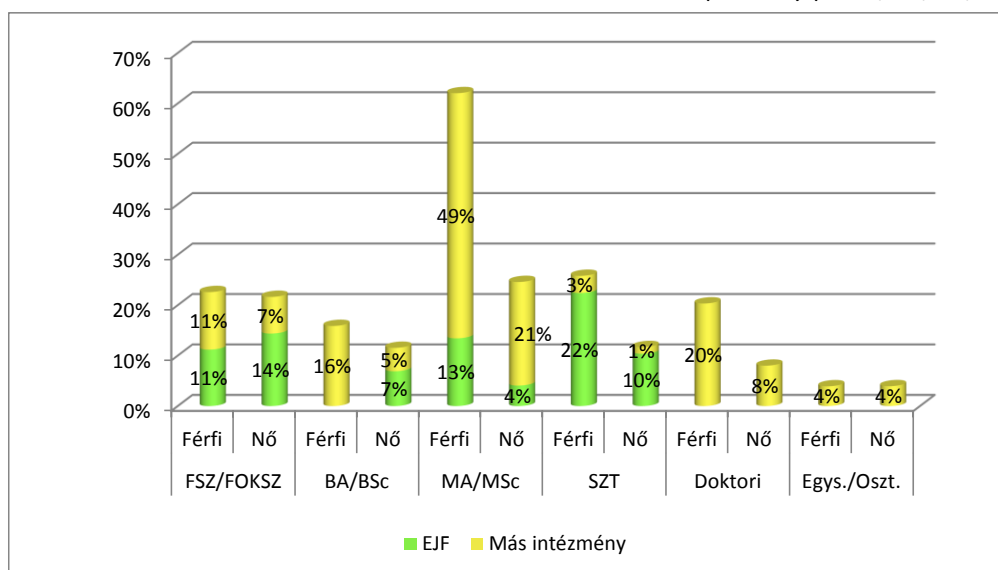


9. ábra: A következő 2-3 évben tervezett továbbtanulási szándék (n=83, 80, 89, 83, 78, 77)



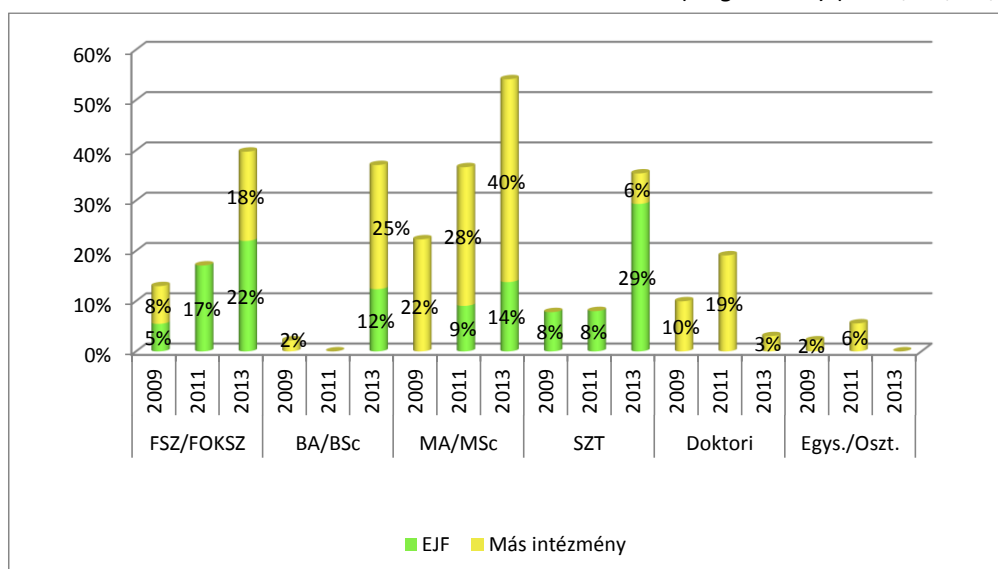
A végzetek képzési szint szerinti csoportosítást vizsgálva (SZT-n végzetteknek nem tettük fel, az FSZ/FOKSZ végzetteknek pedig más típusú volt a kérdés) a FOKSZ-on továbbtanulni szándékozók közül a BA/BSc-n végzettek 9%-a, a hagyományos főiskolai képzésen végzettek 20%-a tervezi ezt Baján. A BA/BSc szintű továbbtanulási szándék viszonylag magas az alapképzést végzetteknek, a régebben diplomázottak választanák főleg az EJF-et. A kétszintű oktatási rendszer bevezetése óta nő a BA/BSc-sek körében a mester szintű tanulmányok folytatásának aránya (43%), ettől az idei felmérésben megkérdezettek között jóval elmarad a szakirányú továbbképzésen (15%) való részvétel szándéka. Ez utóbbiak esetében szinte mindenki a Főiskolát választaná. (9. ábra)

10. ábra: A következő 2-3 évben tervezett továbbtanulási szándék (Nemek) (n=83, 80, 89, 83, 78, 77)



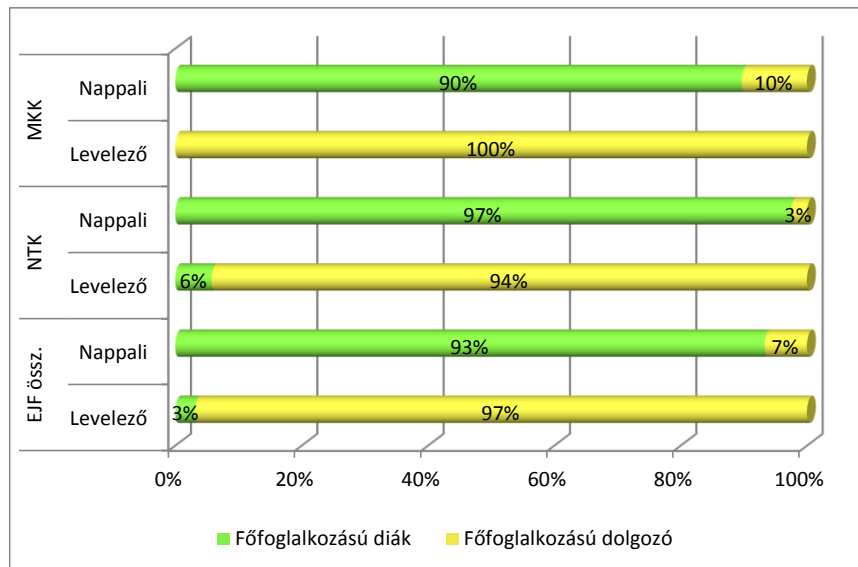
A nemek szerinti bontásnál az MA/MSc, a szakirányú és a doktori képzés kapcsán látunk jelentősebb különbségeket. Mesterfokon a férfiak 62%-a, míg a nők 25%-a tanulna; szakirányú továbbképzésben elsősorban az EJF-et választanák, de a férfiak nagyobb lehetőséget látnak e képzési formában (mintegy 13%-kal többen, 26%-uk tervezi). Meglepően magas a PhD képzésen való részvétellel kapcsolatos szándék, a férfiak közül minden ötödik tervezi a doktori cím megszerzését. (10. ábra)

11. ábra: A következő 2-3 évben tervezett továbbtanulási szándék (Végzés éve) (n=83, 80, 89, 83, 78, 77)



A végzés éve mentén azt tapasztalhatjuk, hogy a BA/BSc szintű tanulmányok folytatásának kedve csak a 2013-ban végzettek körében jelentős (37%), viszont minél kevesebb idő telt el a végzés óta, annál nagyobb a további tanulmányokkal kapcsolatos válaszok száma. Ez különösen az MA/MSc esetén szembeötlő, a 2009-es végzetteknel 22%, míg az egy évvel ezelőtt abszolváltaknál már 54%. A többi képzési szintnél inkább a legfrissebb diplomásoknál figyelhető meg magas továbbtanulási szándék, ez alól kivétel az egységes, osztatlan, illetve a doktori képzés, ahol a 2011-es végzett évfolyam emelkedik ki. (11. ábra)

12. ábra: A tanulmányok alatti fő státusz (n=96)



A DPR felmérések előző évi tapasztalatai alapján egyre többen vállalnak munkát a tanulmányok mellett, és nő azok aránya is, akik inkább főállású dolgozóként tekintenek magukra. Az eredmények azt mutatják, hogy 82% dolgozott a végzés előtt (összesen 56% szakmai munkát, 64% nem szakmai munkát, 15% pedig külföldön). Ennek ellenére a tanulmányok alatti fő státusz fele-fele arányban oszlik meg a főfoglalkozású dolgozó és a diák között.

Jellemzően a levelezőn végzettek tekintettek magukra főállású dolgozóként, míg a nappali tagozatosoknál ez az arány összesen 7%. Az MKK esetében jelentősen többen, az NTK végzetteknél a pedagógus képzési területen jelentkező kétharmados fő hallgatói státusz csökkenté némileg a főállású dolgozók arányát. (12. ábra)

A végzés éve szerint vizsgálva megállapítható, hogy lassan, de folyamatosan nő a főállású diákok aránya, miközben a tanulóikkal párhuzamosan egyre többen dolgoznak. Ez arra utal, hogy a hallgatók a nappali képzés mellett is vállalnak munkát, de inkább „másodállásúként” tekintenek rá.

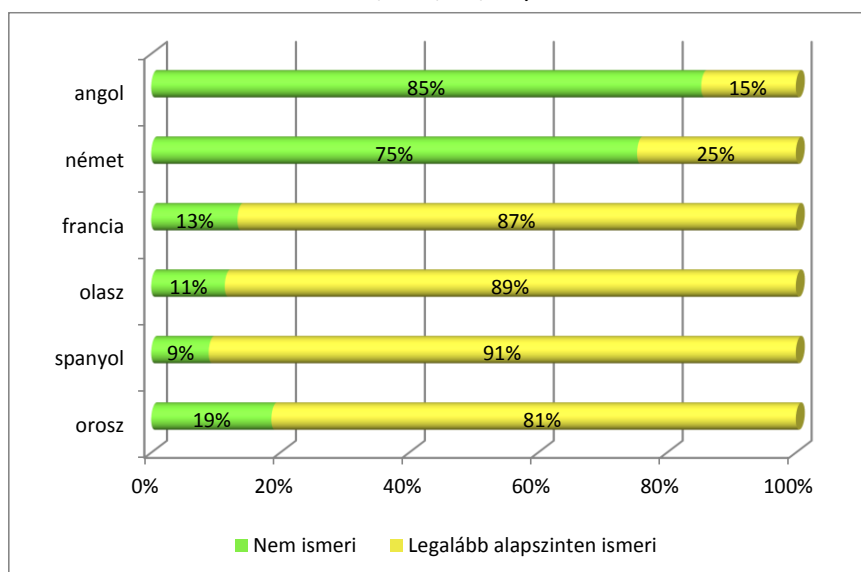
Összesen a végzettek 7%-a tanult külföldön (7 fő), jellemzően egy szemeszter ideig; 2 fő Erasmus program keretében, ketten egyéb hazai ösztöndíjjal, 2 személy egyéb külföldi ösztöndíj igénybevételével, 1 valaki családi finanszírozással. A célszágok: Németország, Belgium, Olaszország (2-2 fő), Nagy Britannia, Szerbia és Ausztria (1-1 fő).

A nyelvtudást vizsgálva azt láthatjuk, hogy legalább alapszinten 27% beszél egy nyelvet, 48% két nyelvet, 14% három nyelvet, 7% 4-5 nyelvet és csak 4% nem beszél egyet sem.

A nyelvtudás mértéke nem változik jelentősen az alaptényezők mentén.

A végzettek nyelvtudásával kapcsolatosan a várakozásoknak megfelelően megállapítható, hogy elsősorban az angol és a német nyelveket beszélik nagyobb arányban; a legalább alapszintű nyelvhasználatot nézve 85% és 75%, míg a többi nyelvnél az arány 20% alatti. (13. ábra)

13. ábra: A végzetek nyelvtudása angol, német, francia, olasz, spanyol és orosz nyelvekből (n=110, 105, 99, 100, 95, 97)



Az FSZ/FOKSZ és SZT kérdőívek esetében a specifikus kérdések eltérései elsősorban a tanulmányokkal kapcsolatos bloknál jelentkeznek, így ezeket külön mutatjuk be.

Az FSZ/FOKSZ végzetek a végzést követően is pozitív véleménnyel vannak a képzésről, hiszen csupán 10% válaszolta, hogy más szakot választana, más intézményben tanulna, a többiek elégedettek az EKF által biztosított kínálattal. Az SZT esetében kivétel nélkül mindenki elégedett a megszerzett képesítéssel.

5. táblázat: Az FSZ/FOKSZ tanulmányok folytatása mellett való döntés szempontjainak értékelése (átlag szerint csökkenő sorrendben)

FSZ/FOKSZ továbbtanulás szempontjai	n	Átlag	Medián	Módusz	Szórás
Tandíjmentes tanulmányok lehetősége	15	4,74	5	5	0,70
Szakmai érdeklődés	15	4,70	5	5	0,68
Felsőfokú továbbtanulás általában	15	4,65	5	5	0,63
Képzési forma gyakorlat-orientált jellege	14	4,31	5	5	1,07
Ez a képzési forma tőnt reálisan váll., megval.	15	4,09	4	5	0,93
A képzés közeli intézmény képzési kínálatában szerepelt	15	3,92	4	5	1,26
Meglévő (szak)képz. illeszk. kieg. ismeretsz., továbbképz.	15	3,50	4	5	1,56
Képzési forma rövid képzési ideje	15	3,50	4	3	1,33
Előkészület későbbi felsőfokú tanulmányokra	15	3,16	3	4	1,50
Meglévő (szak)képz. eltérő pályamód., átképz. szándék	15	3,01	3	3	1,15
Munka mellett végezhető képzési forma	15	2,97	3	1	1,85
Sikertelen jelentkezés más megcélzott képzésre	15	2,16	1	1	1,37

6. táblázat: Az SZT tanulmányok folytatása mellett való döntés szempontjainak értékelése (átlag szerint csökkenő sorrendben)

Szakirányú továbbképzés továbbtanulás szempontjai	n	Átlag	Medián	Módusz	Szórás
Új ismeretek szerzésének igénye, érdeklődés, tudásvágy	7	4,86	5	5	0,38
Meglévő ismeretek megújításának, bővítésének igénye	7	4,71	5	5	0,76
Munkaerő-piaci pozíció erősítése, versenyk. biztosítása	7	4,14	4	5	0,91
Szakmához kapcsolódó hivatalos előírás	7	3,71	4	5	1,51
Munkahelyi hivatalos előírás megha. mkakör, pozíció	7	3,71	4	5	1,51
Munkahelyi nem hivatalos elvárásnak megfelelés	7	3,17	3	3	1,20
Munkahely által bizt., tám. képz. lehetőség kihasználása	7	3,01	2	2	1,64
Pályamódosításhoz szükséges hivatalos feltétel	7	1,87	1	1	1,07
Vállalkozás megkezd./folyt. szüks. ismeretek, végzettség	7	1,72	1	1	1,26
Pályamódosításhoz szükséges nem hivatalos feltétel	7	1,72	1	1	0,96

A rövid ciklusú képzésen való továbbtanulási forma mellett való döntésnél első helyen szerepel a szakmai érdeklődés, az ismeretbővítés. Az FSZ/FOKSZ-nál fontos szempont még a tandíjmentesség, a felsőfokú továbbtanulás és a gyakorlatorientáltság is. Pozitívként értékelhető, hogy kevesen választották a más képzési formára való sikertelen jelentkezést. Az SZT végzeteknél fontos tényező továbbá a versenyképesség biztosítása, viszont a pályamódosítás nem jelenik meg erőteljesen, valamint a vállalkozási ismeretek megszerzése sem. (5–6. táblázat)

7. táblázat: Az FSZ/FOKSZ tanulmányokkal szembeni elvárások értékelése (átlag szerint csökkenő sorrendben)

Képzéssel szembeni elvárások	n	Átlag	Medián	Módusz	Szórás
Szakmai gyakorlati tudás bővülése	15	4,57	5	5	0,60
Szakmai elméleti tudás bővülése	15	4,50	4	4	0,52
(Kedvezőbb) munkavállalás segítése	15	4,13	4	5	1,13
Továbbtanulás elősegítése	12	4,06	4	5	1,20
Vállalkozásra való felkészítés	14	2,75	3	1	1,59

8. táblázat: Az SZT tanulmányokkal szembeni elvárások GAP értékelése (fontossági átlag szerint csökkenő sorrendben)

Képzéssel szembeni elvárások	F	E	GAP
Szakmai elméleti tudás bővülése	4,71	4,28	-0,43
Szakmai gyakorlati tudás bővülése	4,14	3,57	-0,58
Speciális szaktudás megszerzése	4,14	4,00	-0,14
Munkaerő-piaci pozíció javítása	3,30	3,45	0,16
Munkahelyváltás elősegítése	2,88	3,17	0,29
Vállalkozásra való felkészítés	2,59	2,59	0,00
Pályamódosítás elősegítése	2,01	2,59	0,58

A képzéssel szembeni elvárásokat vizsgálva a képzési forma döntésénél tapasztaltak dominálnak, azaz a szakmai elméleti és gyakorlati tudás bővítése, az FSZ/FOKSZ-nál a munkavállalás és a továbbtanulás jelenik meg meg, míg az SZT-nél a specializált tudás és a munkaerő-piaci pozíció. A vállalkozásra előkészítés szintén hátrul szerepel. Az SZT végzeteknél GAP-elemzést is lehetett végezni, ez alapján a képzés célja, azaz az elméleti, gyakorlati és a speciális tudás tekintetében éreznek elmaradást, a legnagyobb mértékűt éppen a gyakorlati tudás esetében. A jövőre nézve erre a területre kell nagyobb hangsúlyt fektetni az oktatás során. (7–8. táblázat)

9. táblázat: Az SZT tanulmányoknak köszönhető új lehetőségek értékelése (átlag szerint csökkenő sorrendben)

Előrelépési lehetőségek	n	Átlag	Medián	Módusz	Szórás
Önértékelés javulása	7	3,72	3	3	0,96
Kapcsolati tőke növekedése	7	2,59	3	3	1,27
Munkahelyi hierarch. elfoglalt pozíció jav.	7	2,43	2	2	1,53
Jövedelem növekedése	7	1,99	2	1	1,16
Szakmai karrierút váltás	7	1,87	1	1	1,22

Ehhez a kérdéskörhöz szorosan kapcsolódik, hogy milyen új dimenziókat nyitott meg a képzés. A válaszok alapján javult az önértékelés, némileg fejlődött a kapcsolati tőke. Az is kiderül, hogy a jövedelemre és a karrierútra nem volt hatással. (9. táblázat)

10. táblázat: Az FSZ/FOKSZ tanulmányok hiányosságai (említések száma szerint csökkenő sorrendben)

A képzés hiányosságai	n	Arány
A végzettség alacsony elismertsége	9	45,04%
Kevés gyakorlati lehetőség	7	39,27%
Nyelvoktatás, nyelvi követelmények hiánya	7	37,89%
Nem készített fel a munkaerőpiac elvárásaira	4	20,16%
Tanulmányi szervezési problémák az intézményben	4	18,77%
Tanárok nem megfelelő hozzáállása	2	12,16%
Nem volt hiányosság	2	8,54%
Képzési idő rövidegsége	1	3,08%
Korszerűtlen/kevés ismeret átadása	0	2,09%
Képzés nagy időterhelése	0	0,00%

11. táblázat: Az SZT tanulmányokkal szembeni hiányosságok (említések száma szerint csökkenő sorrendben)

A képzés hiányosságai	n	Arány
Tanulmányi szervezési problémák az intézményben	3	15,19%
Nem volt hiányosság	2	10,12%
Tanárok nem megfelelő hozzáállása	1	5,07%
Egyéb	1	5,05%
Korszerűtlen/kevés ismeret átadása	0	0,00%
Képzési idő rövidegsége	0	0,00%
Nem felel meg a munkaerőpiac elvárásainak	0	0,00%

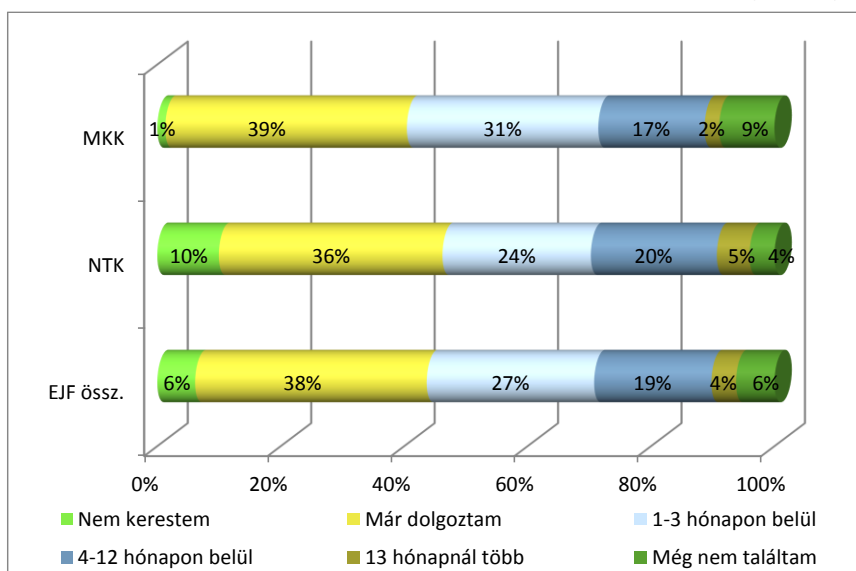
A képzésekkel szembeni hiányosságot vizsgálva az FSZ/FOKSZ végzeteknél a képzési szint alacsony elismertsége és a kevés gyakorlati lehetőség jelenik meg, továbbá a nyelvoktatással és a követelménnyel nem elégedettek. Pozitív eredmény, hogy az átadott ismereteket korszerűnek tartják, valamint alapvetően jó a tanárok, oktatók hozzáállása.

Az SZT végzeteknél nagyon kevés hiányosságot soroltak fel, a pozitív tényezők közül szintén kiemelendő az ismeretek korszerűsége értékelés. (10–11. táblázat)

2.3. Munkaerő-piaci tényezők

Ebben a részben a munkavállalással kapcsolatos kérdéseket dolgozzuk fel. Az abszolutóriumot követő munkavállalás után a jelenlegi munkaerő-piaci pozícióval kapcsolatos kérdéseket mutatjuk be, majd a munkával kapcsolatos elégedettséget, a munkavállalást befolyásoló tényezőket és a munkavégzéshez szükséges kompetenciákat, továbbá az állásinterjún megélt váratlan helyzeteket, meglepő kérdéseket (2. melléklet). Ezen elemzéseknek köszönhetően átfogó képet kapunk a végzettek munkaerő-piaci helyzetéről.

14. ábra: Az abszolutórium utáni munkakeresési tendenciák (n=113)



A munkavállalás lehetősége már az abszolutórium megszerzése előtt is fontos tényező – ahogyan a tanulmányok részben ismertettük –, a volt hallgatók (főként a levelező tagozatosok) harmada elsősorban főfoglalkozású dolgozóként tekintett magára a tanulmányai során. Az ábrából leolvasható, hogy az előzetes válaszadásnak megfelelően a végzettek harmada (MKK-n 39%, NTK-n 36%) már dolgozott az abszolutórium megszerzésekor. Ez az érték a tavalyi évhez képest csaknem 10%-kal magasabb. A nem kerestem kategória abból adódik, hogy továbbtanult nappali tagozaton, vagy egyéb élethelyzet adódott, ami a végzettek 6%-áról mondható el. Az abszolutórium után munkakeresők az MKK végzettjeinek 58%-át és az NTK volt hallgatóinak 51%-át teszik ki. (14. ábra)

A munkát keresőket vizsgálva megállapítható, hogy 48%-uk 3 hónapon belül, 34%-uk 4-12 hónapon belül, egy éven túl pedig 7%-uk talált állást. A még munkát nem találók ebben a felosztásban az NTK-n végzettek között 8%, az MKK-n pedig 15%.

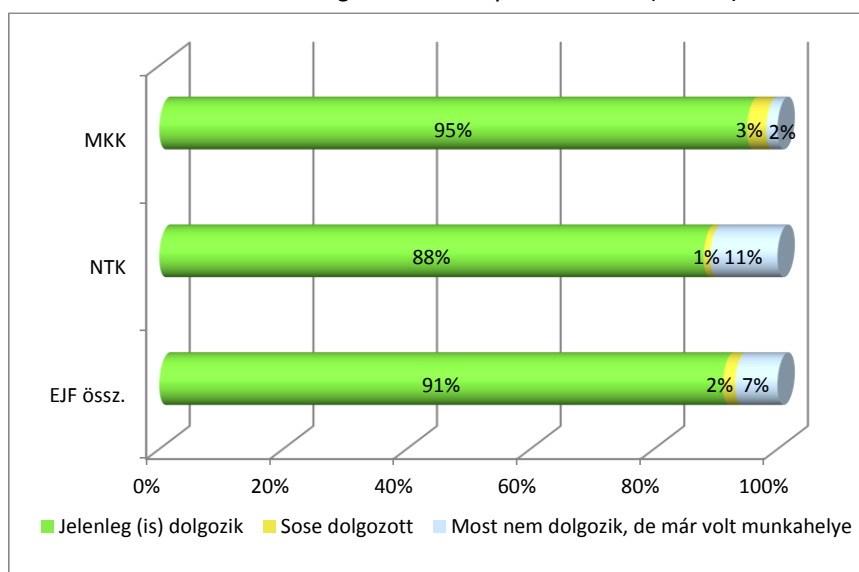
12. táblázat: Az abszolutórium utáni első munkához jutás módja

Álláshoz jutás módja	EJF	MKK	NTK	MKK	NTK	EJF össz.
Álláshirdetésre jelentkezett	8 fő	2 fő	5 fő	9%	24%	16%
Munkáltatónál jelentkezett	10 fő	7 fő	3 fő	26%	15%	21%
Vállalkozóként, önfoglalkoztatóként kezdte	2 fő	2 fő	0 fő	6%	0%	3%
Gyakorlati helyén alkalmazták	3 fő	1 fő	2 fő	4%	9%	6%
Tanári ajánlás révén	1 fő	1 fő	1 fő	3%	3%	3%
Korábbi munkakapcsolat révén	7 fő	4 fő	3 fő	16%	12%	14%
Egyéb személyes ismeretség révén	15 fő	8 fő	7 fő	28%	33%	30%
Egyéb módon	3 fő	2 fő	1 fő	8%	4%	6%
EJF össz.	49 fő	27 fő	22 fő	100%	100%	100%

Az abszolutórium utáni első munkához jutás módjának megoszlásai jól kimutathatóak (12. táblázat). Első helyen az egyéb személyes ismeretség található és csak utána a munkáltatónál való jelentkezés, valamint a „hideg” kapcsolatfelvétel, vagyis az álláshirdetés. Ha összeadjuk az összes személyes ismeretségre épülő álláshoz jutási módot, akkor kiderül, hogy az az esetek több mint felét (54%) teszi ki.

Az elhelyezkedés folyamata során az állásinterjún tapasztalt meglepő helyzeteket, váratlan kérdésekkel kapcsolatos válaszokat a 2. számú melléklet tartalmazza.

15. ábra: Jelenlegi munkaerő-piaci státusz (n=112)



A jelenlegi munkaerő-piaci helyzettel kapcsolatban kisebb különbség figyelhető meg a két kar között a válaszolók összességét tekintve, mivel az MKK végzettjei közül csupán 5%-nak nem volt még soha munkahelye vagy jelenleg nem dolgozik, míg az NTK-nál ez az arány 12%. (15. ábra)

A többi változó mentén nincs szignifikáns eltérés.

A foglalkoztatás típusa szerint 86% alkalmazotti státuszt tölt be, 9% főállású gyermeknevelő és csupán 3% munkanélküli.

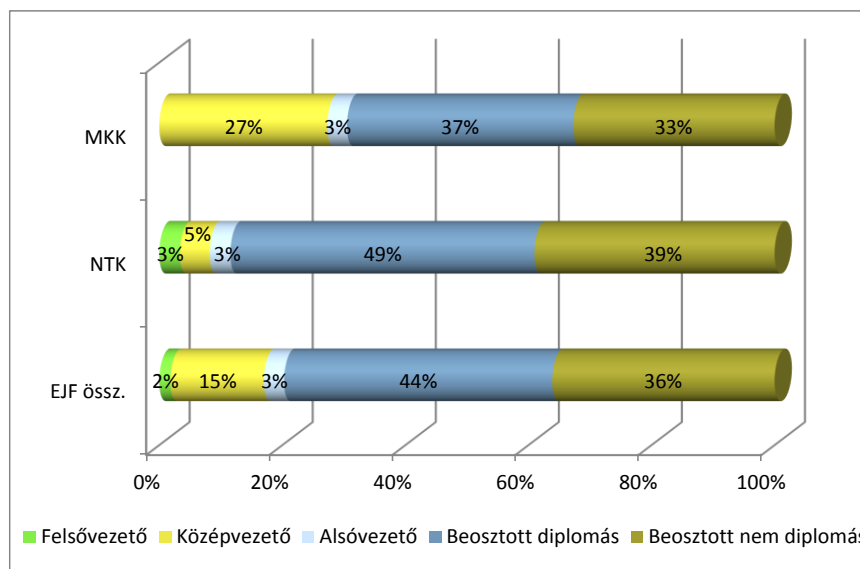
A munkaviszony idejének jellegét tekintve a nappali tagozatosok 72%-a rendelkezik állandó jellegű, határozatlan idejű munkával, míg a levelezősök 89%-a. A határozott idejű foglalkoztatás a nappalisoknál 29%-os arányt tesz ki, a levelezősöknél 10%-ot.

A karokat vizsgálva az MKK-n 80% a határozatlan idejű és 20% a határozott típusú szerződés, ami az évfolyamok függvényében jelentősen változik. A 2009-ben végzetteknel 95% rendelkezik határozatlan idejű állással, míg a 2013-ban végzettek közül csupán 64%. Ezzel párhuzamosan a határozott idejű munkaviszony 5%-ról 36%-ra nő. Az NTK-n 77% a határozatlan foglalkoztatású, végzés éve szerint az MKK-hoz hasonló a tendencia.

A munka típusát vizsgálva köztisztviselő, illetve közalkalmazott a végzettek 43%-a, állami vállalatnál 20%, versenyszférában 39% dolgozik.

Az NTK-sok 49%-a köztisztviselő és 32%-a dolgozik a versenyszférában, míg az MKK végzettejeinél ezek rendre 33%-os és 45%-os súllyal jellemzőek. Az NTK-nál a 2013-ban végzetteknek csak 17%-a dolgozik az állami szektoron kívül.

16. ábra: A végzettek beosztása (n=78)

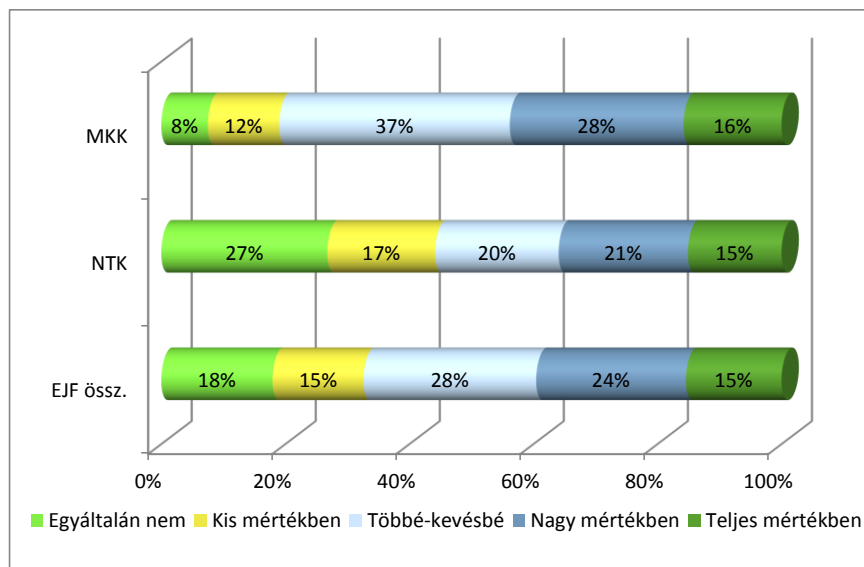


A beosztás alapján történő vizsgálatból kiderül, hogy az NTK volt hallgatóinál több a beosztott nem diplomás foglalkozásban dolgozó (39%), míg az MKK végzetteinél a középvezetői réteg az erőteljesebb (27%). Összességében relatíve alacsony a felsővezetők aránya, de a vezetői réteg nagyságrendje (20%) megfelelő szintű előmeneteli lehetőségek jelenlétére utal. (16. ábra)

Természetszerűleg előnyben vannak a 2009-ben végzettek (17% a beosztott nem diplomás, míg a 2013-ban végzetteknel 50%), valamint a levelezősök (19%, a nappalisok 47%-ához képest).

A munkahely létszám szerinti összehasonlításából kiderül, hogy az MKK-sok közül többen dolgoznak nagyvállalatnál (47%, míg az NTK-sok 31%-a), az NTK végzettei pedig elsősorban kisebb vállalatoknál helyezkednek el (45%, szemben az MKK-sok 16%-ával).

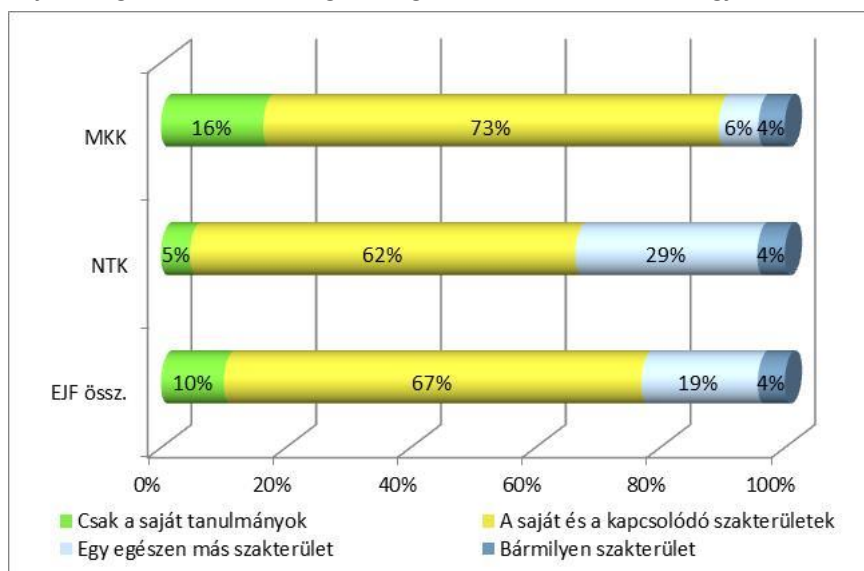
17. ábra: A jelenlegi munka végzettségnek való megfelelési szintje (n=101)



A végzettség jelenlegi munkavégzésnél történő hasznosulásának mértékét vizsgálva nagyobb különbséget a többé-kevésbé kategóriánál láthatunk, hiszen az MKK-sok 37%-a adta ezt a választ, míg az NTK-sok 20%-a. Az MKK volt hallgatóinál az eltolódás egyértelműen a nagyobb fokú hasznosulás felé valósul meg. (17. ábra) Ha átlagoljuk a válaszokat, akkor az MKK végzettjei 3,33-as értéket adtak, míg az NTK-sok 2,80-at.

A levelezősök értéke 2,84, míg a nappalisoké 3,18 a mutatót tekintve.

18. ábra: A jelenlegi munkának a végzettség szakterületével való megfelelési szintje (n=102)

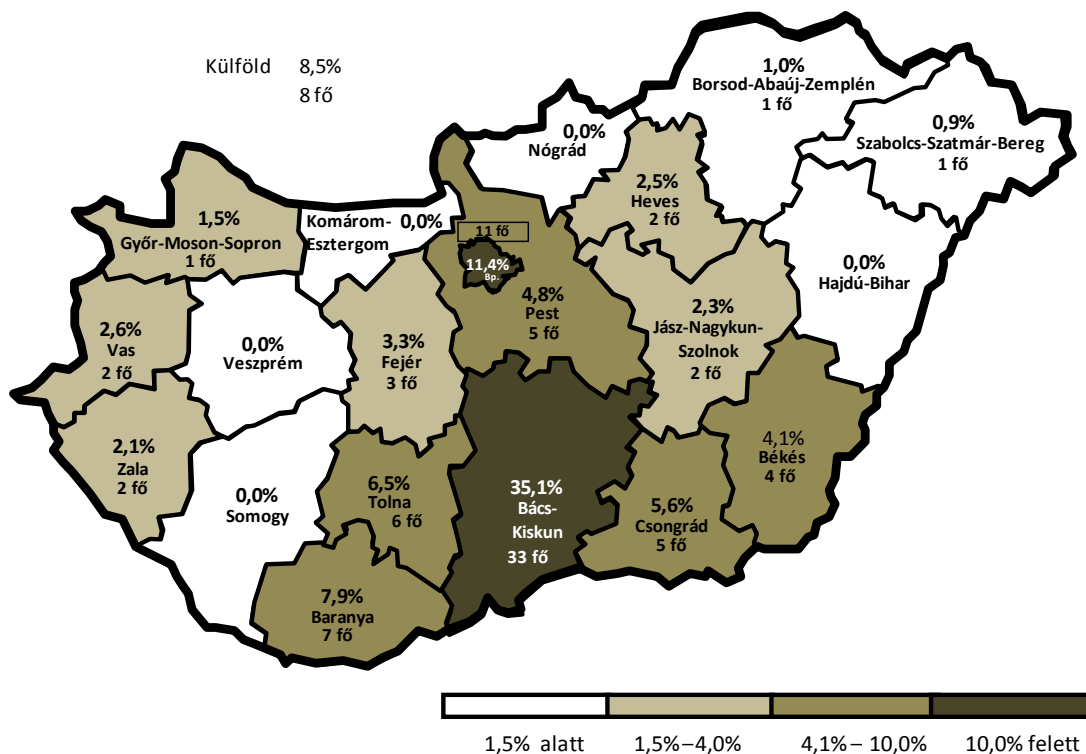


A végzettség szakterületével való megfelelés (18. ábra) kérdésnél az olvasható le az ábráról, hogy az MKK végzettjeinél magasabb fokú a szakmai specializáció, mivel 16% szerint csak az elsajátított szaktudás birtokában lehet dolgozni adott munkakörben. Amennyiben kiterjesztjük a szakterületi megfelelést, akkor esetükben már 89%-os értéket tapasztalhatunk, míg az NTK-soknál így is csak 66% ez az arány. Az NTK-s végzeteknél egy egészen más szakterület választásának lehetősége kiugróan magas (29%), szemben az MKK-s 6%-kal.

Egyéb tényezők mentén nem mutatható ki jelentős különbség, azt azonban érdemes megemlíteni, hogy a végzés éve szerint a frissebben végzetteknel a legmagasabb a szakterületen belüli elhelyezkedés (88%).

A munkahely megyéjének megoszlása a jelenlegi lakóhely megyéje szerinti tendenciákat követi (ld. 4. ábra), tehát a végzettek erős bázisa (35%) vállal munkát a képzést adó intézmény megyéjében. Amennyiben kibővítjük a vizsgálat körét, akkor megállapíthatjuk, hogy 80 km-es körzetben helyezkedett el a volt hallgatók több mint 50%-a. Sokan dolgoznak még a fővárosban és arányait tekintve jelentős az észak-nyugati országrészben munkahellyel rendelkezők száma is. (19. ábra)

19. ábra: A válaszolók munkahelyének megyéje szerinti megoszlása (n=95)



13. táblázat: A végzettek nettó keresete (ezer Ft) (n=94)

Kar/Végzés éve	2009		2011		2013		Összesen	
	Átlag	Szórás	Átlag	Szórás	Átlag	Szórás	Átlag	Szórás
MKK	162,8	69,2	181,1	78,5	103,4	22,1	154,4	71,7
NTK	123,1	41,9	212,8	243,1	110,0	38,0	139,2	124,5
EJF össz.	138,0	56,2	192,2	153,6	107,1	31,8	146,6	102,1

Az intézmények sikerességének egyik meghatározó eleme az, hogy mekkora az egykori hallgatói által elért havi jövedelem. A kérdőívben a nettó jövedelemre kérdeztünk rá, intézményi szinten végzettjeink 146,6 E Ft-ot kerestek havonta, ami abból adódik, hogy az MKK volt hallgatói csaknem 154,4 E Ft-ot vittek haza, míg az NTK-sok 139,2 E Ft-ot. Ez jelentős növekedés az előző év azonos időszakra vetített adataihoz képest. Az abszolutórium megszerzésének időpontját vizsgálva a régebbi végzettséggel együtt magasabb fizetési tendenciát találunk, kiugró értékekkel. Ebből adódóan érdemes külön kezelni a Magyarországon és külföldön dolgozókat. (13. táblázat) Az nyilvánvalóan megmutatkozik, hogy a frissen végzettek a több éve dolgozókhöz képest némi jövedelemhátránnyal rendelkeznek mindkét kar esetében.

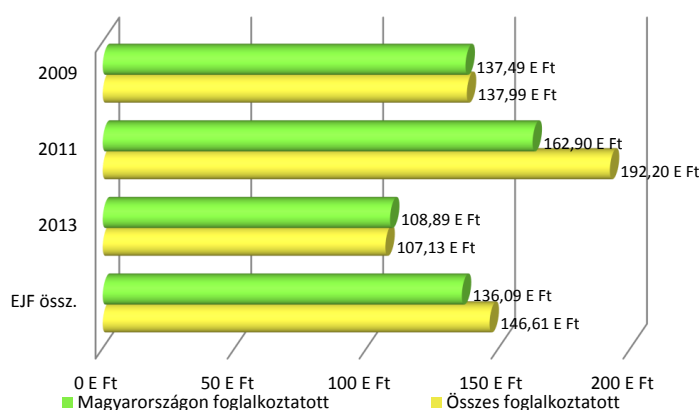
A jövedelem nagysága mögött meghúzódó tényezők vizsgálatához érdemes több szempontot is figyelembe venni, így a következőkben ezeket ábrázoljuk. A végzés éve szerint jól látható, hogy a kiugró értéket a 2011-ben végzett külföldön dolgozók eredménye adja, de tény, hogy összességében a 2011-es végzett évfolyam átlagkeresete a legmagasabb. (20. ábra)

A munkahely állami szerepvállalása és a munkahely magyar-külföldi tulajdonviszonya szerint a versenyszféra felé tolódásnak lehetünk tanúi, ugyanakkor a külföldi tulajdonú cégeknél keresnek a legtöbbet, míg a részben magyar tulajdonúnál a legkevesebbet. (21. ábra)

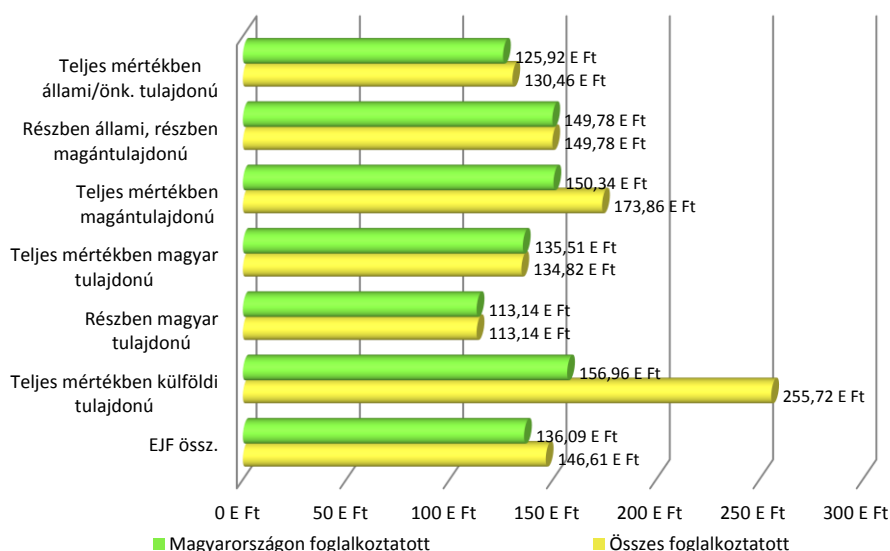
Érdekes megfigyelni, hogy a foglalkoztatás típusa szerint az állami vállalat alkalmazottja keres leg többet, míg legkevesebbet a tisztán versenyszférában dolgozó. (22. ábra)

A beosztás szerinti vizsgálat az elvárásoknak megfelelően alakul, ahogy a tanulmányok melletti munkatapasztalattal rendelkezők és a férfiak is többet keresnek. (23–26. ábra)

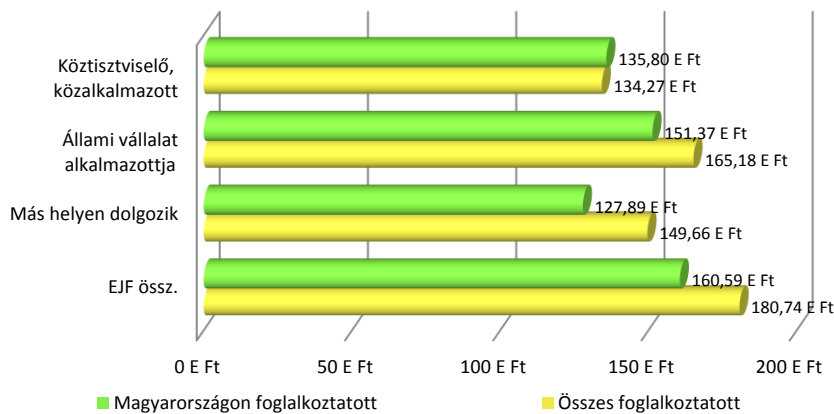
20. ábra: A végzetek nettó keresete (ezer Ft) (Végzés éve szerint) ($n_{Mo}=94$, $n_{Külföld}=7$)



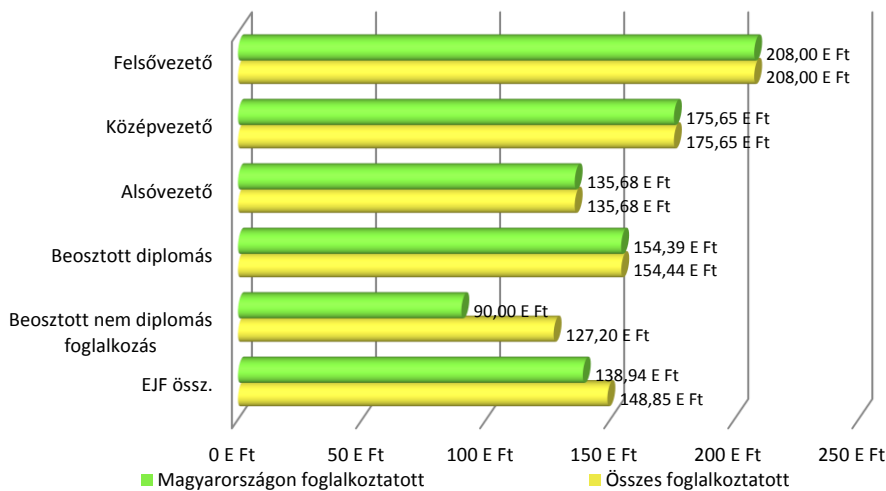
21. ábra: A végzetek nettó keresete (ezer Ft) (A munkahely állami szerepvállalása és magyar-külföldi aránya szerint) ($n_{Mo}=94$, $n_{Külföld}=7$)



22. ábra: A végzettek nettó keresete (ezer Ft) (A foglalkoztatás típusa szerint) ($n_{Mo}=94$, $n_{Külföld}=7$)

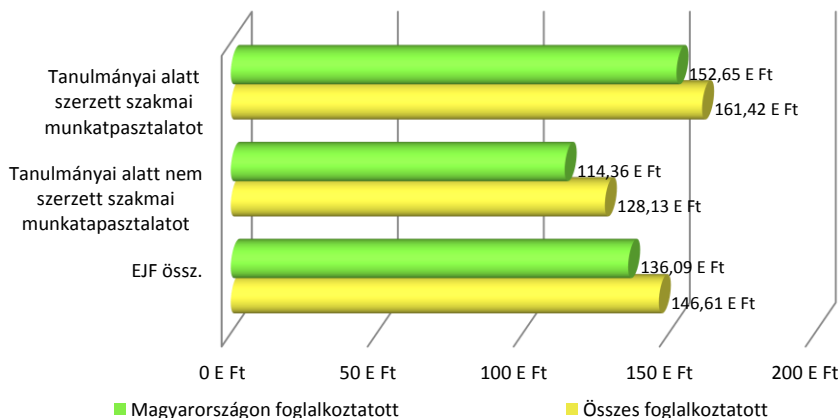


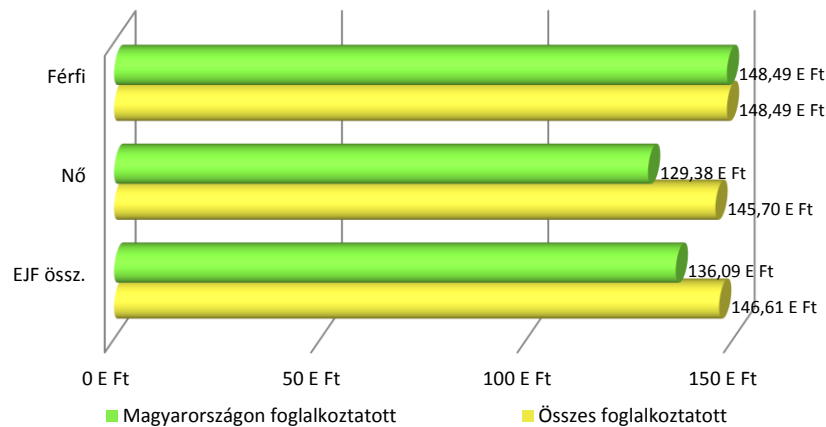
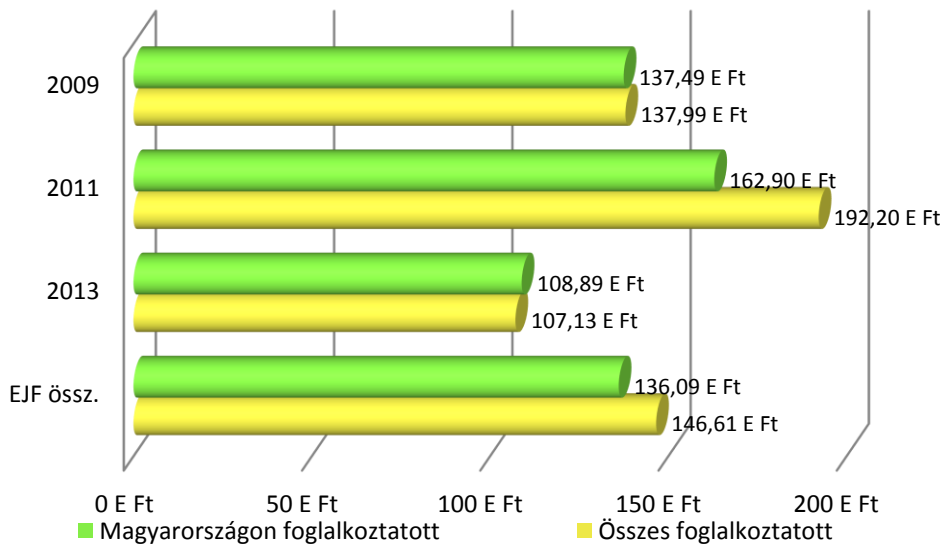
23. ábra: A végzettek nettó keresete (ezer Ft) (A beosztás szerint) ($n_{Mo}=94$, $n_{Külföld}=7$)



24.

25. ábra: A végzettek nettó keresete (ezer Ft) (A tanulmányok alatt szerzett szakmai munkatapasztalat szerint) ($n_{Mo}=94$, $n_{Külföld}=7$)



26. ábra: A végzettek nettó keresete (ezer Ft) (Nem szerint) ($n_{Mo}=94$, $n_{Külföld}=7$)27. ábra: A végzettek kategorizált nettó keresete (ezer Ft) ($n=94$)

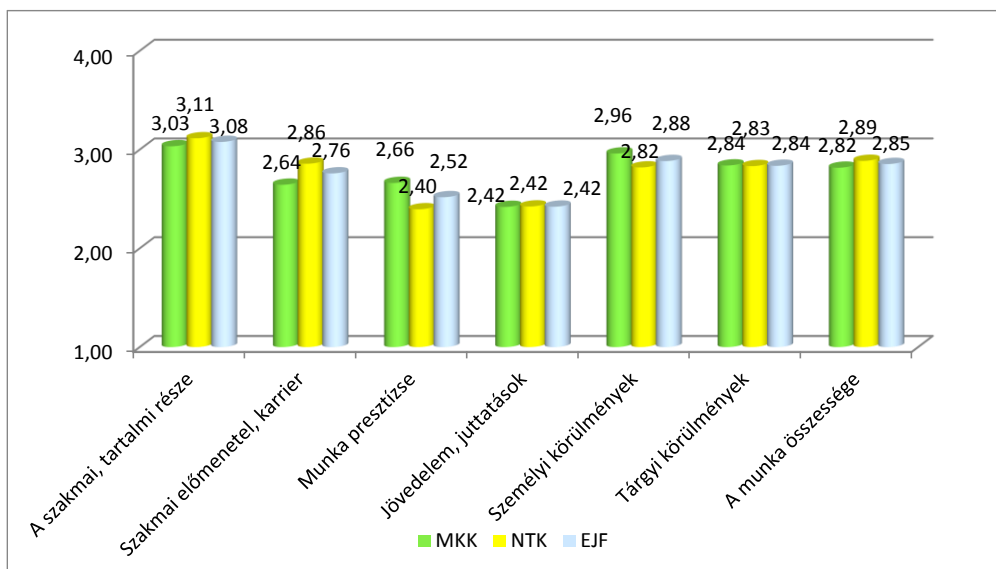
A megadott átlagok egy középértéket mutatnak, ennél pontosabb képet kapunk, ha a fizetések kategóriákba osztott megoszlásait vizsgáljuk. Ez alapján az NTK végzettjeinek 43%-a keres nettó 100 E Ft-ot vagy kevesebbet, míg az MKK-sok közül csupán 30% tartozik ide. Az MKK-soknál jelentősebb a 150 E Ft felett keresők aránya (42%), míg az NTK-soknál ez csak 18%. (27. ábra)

A válaszadók 1-től 4-es skálán értékelhették a munkaelégedettséget meghatározó főbb körülményeket, ami alapján leginkább a munka szakmai, tartalmi részét tartották pozitívnak, amit két objektív tényező követ, ezután pedig a presztízs és a karrierépítés motivátor elemek találhatóak közepesnél erősebb értékekkel. Nem meglepő, hogy a jövedelmekkel, juttatásokkal a legkevésbé elégedettek a végzettek, mivel ez az a terület, ahol jellemzően mindig magasabbra törekszik minden munkavállaló. (14. táblázat)

14. táblázat: A munkaelégedettséget meghatározó tényezők (4-es skála, átlag szerint csökkenő sorrendben)

A munkaelégedettséget meghatározó tényezők	EJF össz.		
	n	Átlag	Szórás
A munka szakmai, tartalmi része	103	3,08	0,91
Személyi körülmények	103	2,88	0,96
A munka tárgyi körülményei	103	2,84	0,90
Szakmai előmenetel, karrierépítés	102	2,76	1,00
Munka presztízse	103	2,52	1,04
Jövedelem, juttatások	103	2,42	0,92
A munka összessége	103	2,85	0,77

28. ábra: A munkaelégedettséget meghatározó tényezők (4-es skála)



Kari bontásnál kiderül, hogy alapvetően a szakmai, tartalmi részt és a szakmai előmenetel, karrierépítés szempontokat ítélik meg pozitívabban az NTK volt hallgatói, a többi tényezőnél nem tapasztalható lényeges különbség. (28. ábra)

Összességében 2,85 a munkával kapcsolatos elégedettség szintje, ami a végzettek lehetőségeinek pozitív megítélését is jelenti.

Megkérdeztük azt is, hogy a munkavállalás során mely tényezők befolyásolták elsősorban a választást, illetve, hogy mit tekintettek fontosnak. Ennél a résznél a munkaelégedettséggel kapcsolatos tényezőkre is rákérdeztünk, hogy megtudjuk, a munkához való hozzáállást kifejező változókat milyen mértékben vették figyelembe a munkakeresés során. Érdekes megfigyelni, hogy a munka szakmai, tartalmi részét kivéve az általunk felírt lista alsó részében szerepelnek, igaz, hogy még a munka presztízse is közepesnél erősebb átlagértéket kapott.

Legfontosabb befolyásoló tényezőnek a bejelentett állást tartották, ami után viszonylag nagyobb különbséggel a munka szakmai, tartalmi része (3,90), a jó személyes fellépés (3,89), a megfelelő egyéni képességek rendelkezésre állása (3,86), majd a szakterületnek való megfelelés (3,84) következnek. A szakmai gyakorlat, tapasztalat nem volt számottevő, ami arra enged következtetni, hogy a meglévő szint nem elégséges. Hasonló értékkel szerepel a rugalmas

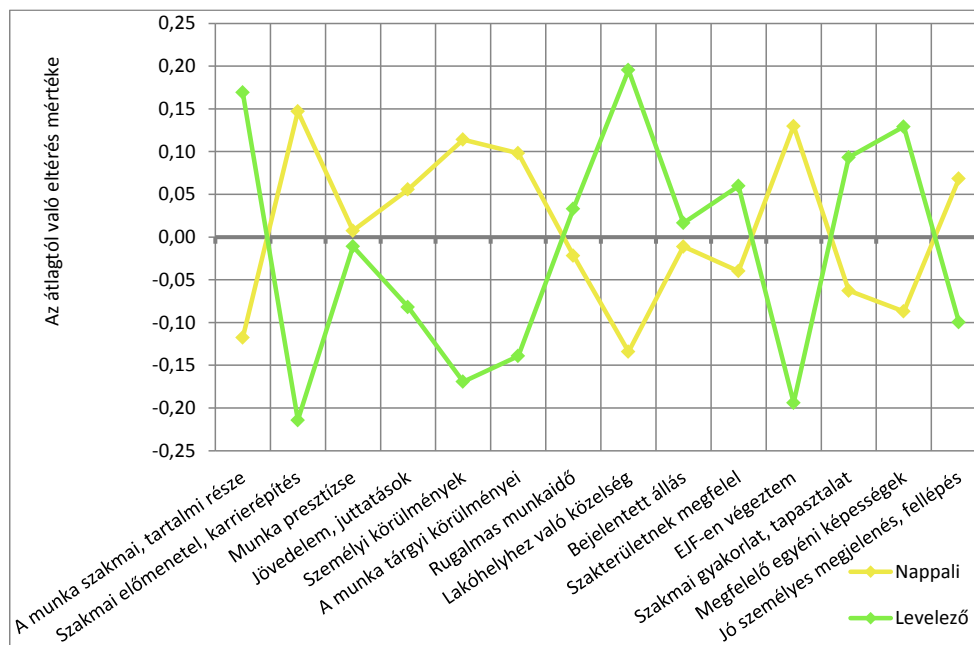
munkaidő, míg legkevésbé befolyásoló tényezőnek az EJF-en való végzést jelölték meg öregdiákjaink.

Kari bontásban a statisztikailag szignifikáns különbséget szürke háttérrel emeltük ki. Ezek alapján az EJF-en való végzés az MKK-sok körében erőteljesebb pozitív tényezőként szerepel, és ugyanez mondható el a többi, jelentős különbséget mutató szempontnál is, kivéve a lakóhelyhez való közelséget tekintve. (15. táblázat)

15. táblázat: A munkavállalást meghatározó tényezők (átlag szerint csökkenő sorrendben)

Munkavállalást befolyásoló tényezők	MKK		NTK		n	EJF össz.	
	Átlag	Szórás	Átlag	Szórás		Átlag	Szórás
Bejelentett állás	4,14	1,19	4,52	0,97	108	4,35	1,08
A munka szakmai, tartalmi része	4,03	1,06	3,80	1,33	107	3,90	1,22
Jó személyes megjelenés, fellépés	3,92	1,02	3,86	1,12	107	3,89	1,07
Megfelelő egyéni képességek	3,85	1,01	3,87	1,08	107	3,86	1,04
Szakterületnek megfelel	4,02	0,99	3,69	1,40	108	3,84	1,24
Személyi körülmények	3,79	1,16	3,62	1,11	105	3,70	1,13
Jövedelem, juttatások	3,87	0,96	3,52	1,20	109	3,68	1,11
Lakóhelyhez való közelség	3,02	1,44	4,05	1,19	108	3,60	1,40
A munka tárgyi körülményei	3,55	1,03	3,41	1,11	107	3,47	1,08
Szakmai előmenetel, karrierépítés	3,75	1,12	3,19	1,29	108	3,44	1,25
Munka presztízse	3,75	1,07	3,10	1,24	108	3,39	1,21
Rugalmas munkaidő	3,03	1,35	3,19	1,27	105	3,12	1,30
Szakmai gyakorlat, tapasztalat	3,52	1,16	2,76	1,34	106	3,10	1,31
EJF-en végeztem	3,39	1,45	2,44	1,39	107	2,87	1,49

29. ábra: A munkavállalást meghatározó tényezők (Tagozat szerint)

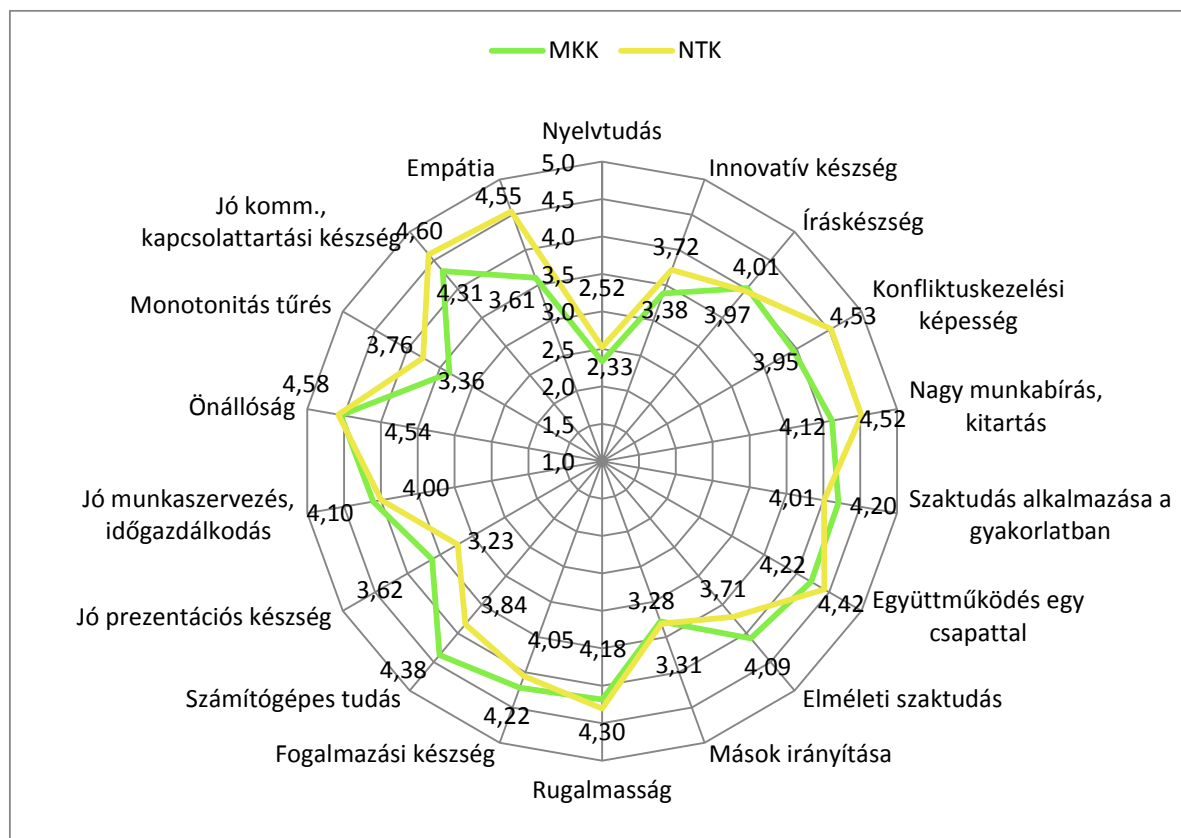


A munkavállalást meghatározó tényezők elemzésekor a tagozat szerinti bontásnál nem találtunk statisztikailag szignifikáns eltérést, viszont érdemes megfigyelni a kiugró különbségeket. (29. ábra)

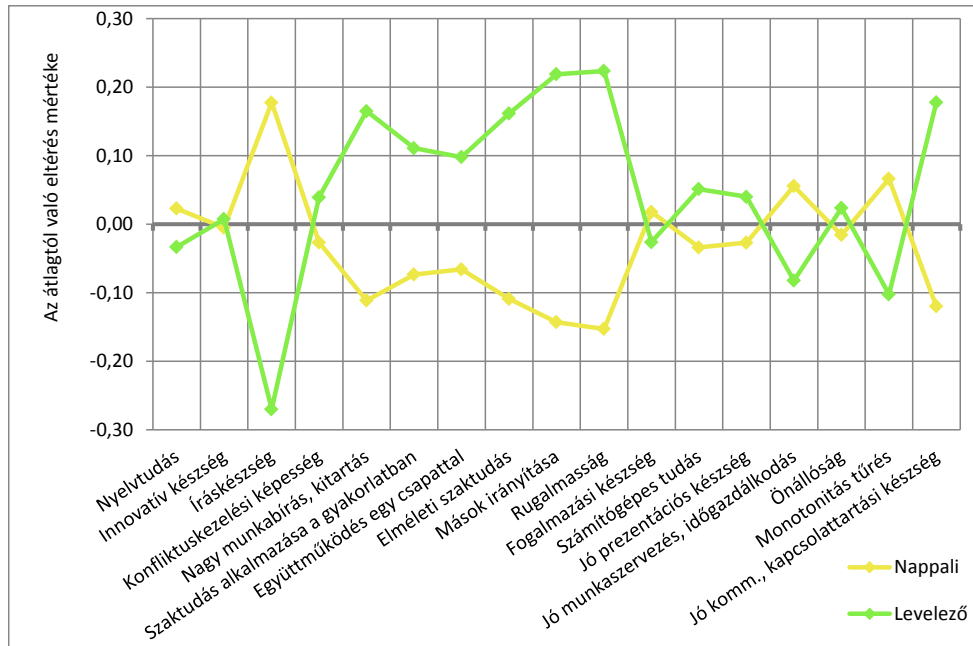
16. táblázat: A munkavégzéshez szükséges kompetenciák értékelése (átlag szerint csökkenő sorrendben)

Munka során használt kompetenciák	MKK		NTK		EJF össz.		
	Átlag	Szórás	Átlag	Szórás	n	Átlag	Szórás
Önállóság	4,54	0,66	4,58	0,65	111	4,56	0,65
Jó komm., kapcsolattartási készség	4,31	0,81	4,60	0,74	111	4,48	0,78
Nagy munkabírás, kitartás	4,12	0,88	4,52	0,89	111	4,34	0,90
Együttműködés egy csapattal	4,22	0,96	4,42	0,93	111	4,34	0,95
Konfliktuskezelési képesség	3,95	1,15	4,53	0,87	110	4,28	1,04
Rugalmasság	4,18	0,89	4,30	1,06	110	4,25	0,98
Empátia	3,61	0,99	4,55	0,92	110	4,14	1,06
Fogalmazási készség	4,22	0,86	4,05	1,23	111	4,13	1,08
Szaktudás alkalmazása a gyakorlatban	4,20	1,06	4,01	1,35	110	4,10	1,23
Számítógépes tudás	4,38	0,72	3,84	1,33	110	4,08	1,14
Jó munkaszervezés, időgazdálkodás	4,10	1,05	4,00	1,16	111	4,04	1,11
Íráskészség	4,01	1,10	3,97	1,23	110	3,99	1,17
Elméleti szaktudás	4,09	0,89	3,71	1,35	111	3,88	1,18
Monotonitás tűrés	3,36	1,04	3,76	1,32	109	3,58	1,22
Innovatív készség	3,38	0,99	3,72	1,38	106	3,57	1,22
Jó prezentációs készség	3,62	1,18	3,23	1,38	111	3,40	1,30
Mások irányítása	3,28	1,37	3,31	1,50	109	3,29	1,44
Nyelvtudás	2,33	1,45	2,52	1,66	110	2,44	1,57

30. ábra: A munkavégzéshez szükséges kompetenciák értékelése karok szerint



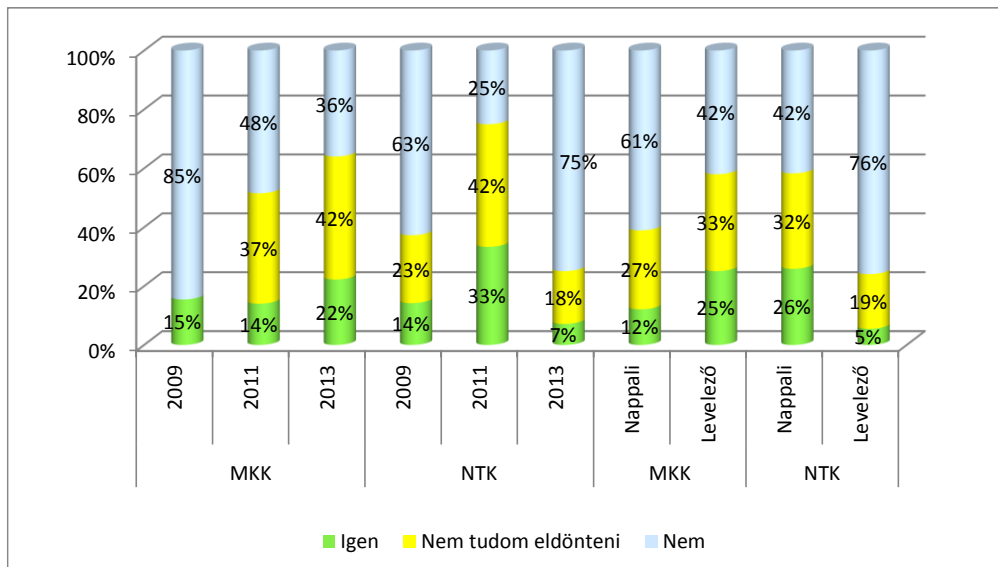
31. ábra: A munkavégzéshez szükséges kompetenciák értékelése (Tagozat szerint)



A munkához szükséges kompetenciák értékelése alapján jobb rálátást kapunk arra, hogy milyen területekre kell fókuszálni az oktatás keretein belül. Első helyen az önállóság szerepel 4,56-os átlagértékkel, ami azt jelenti, hogy a végzettek többsége a saját területén autonóm szereplőként dolgozik. Ezek alapján érdemes több felelősséget adni a hallgatóknak. Mivel számos tényezőt értékeltünk magasra, inkább azt emelhetjük ki, hogy szerintük mire van kisebb mértékben szükség. Nem értek el 3,5-ös átlagot (ami még így is magas): a jó prezentációs készség, a mások irányítása (nem meglepő, hiszen többségük nem rendelkezik beosztottal) és rendkívül alacsony értéket kapott a nyelvtudás. Ez utóbbi inkább kötelező elemként jelenik meg a tanulmányok sikeres befejezéséhez. Az NTK-soknak sokkal nagyobb mértékben van szükségük a konfliktuskezelési és empatikus képességeikre, miközben úgy vélik, hogy le vannak terhelve (magas munkabírás tényező), ugyanakkor a számítógépes tudásukat kevésbé használják a gyakorlatban. (16. táblázat; 30. ábra)

Tagozat szerinti bontásban az íráskészség, a rugalmasság és a jó kommunikációs és kapcsolatteremtő képesség tényezőknél található statisztikailag is szignifikáns eltérés. (31. ábra)

32. ábra: Tervezett külföldi munkavállalás (n=113)



A végzetek által tervezett külföldi munkavállalás annál nagyobb valószínűséggel jelenik meg, minél kevesebb idő telt el a végzés és a kérdőív kitöltése között (mindkét kar esetében), ugyanakkor erőteljesebben csökken a biztosan nem tervezők aránya. Érdekes tény, hogy nagyobb a vállalkozási kedv a levelezősök között az MKK-n, míg az NTK-n fordított a helyzet. (32. ábra)

2.4. Az EJF szolgáltatásainak értékelése

Megkérdeztük a volt hallgatókat a Főiskola alaptevékenységével, azaz az oktatás tényezőivel, valamint a kiegészítő jellegű szolgáltatásokkal kapcsolatos elégedettségét is. A további kapcsolattartási szándékot az Alumni rendszerhez kötődő kérdésekből ismerhetjük meg.

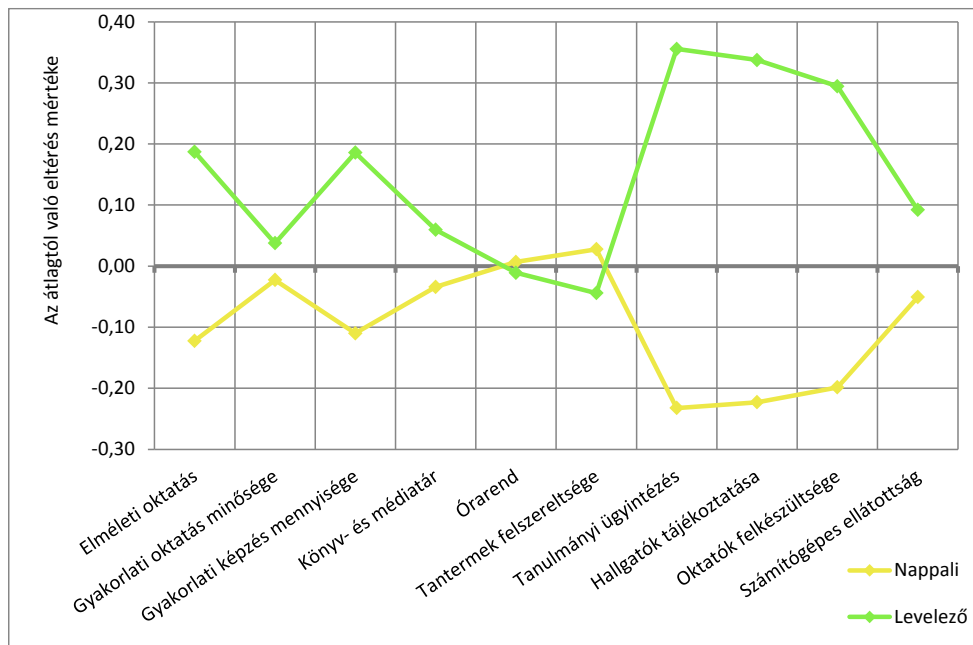
Elsőként a tanulással kapcsolatos tényezők értékeit vizsgáltuk. (17. táblázat) Végzettjeink leginkább az oktatók felkészültségével elégedettek, ami azt jelenti, hogy a kisebb hallgatói létszám mellett a kurzusvezetők személyre szabottabb képzést tudnak megvalósítani. Ezen belül is elsősorban az elméleti részt jellemezték magasabb értékekkel, míg a gyakorlati oktatás minősége 3,52-es, addig a mennyisége csupán 3,00. Ezek alapján sokkal nagyobb hangsúlyt kell fektetni az órák során valós életből vett példákra, gyakorló feladatokra. Kari szinten épp ennél a pontnál található szignifikáns eltérés, az NTK végzettjei adtak magasabb értéket. Érdekes eredmény, hogy az órarenddel és az egyéb környezeti tényezőkkel viszonylag elégedettebbek, miközben a hallgatók tájékoztatását és a tanterem felszereltségét alacsonyabbra értékelték.

A végzés éve mentén nem találunk szignifikáns eltérést, ami azt mutatja, hogy a megvalósított beruházások már egyre inkább bekerülnek a köztudatba, és sokan személyesen is találkoztak azok eredményeivel.

17. táblázat: A tanulással kapcsolatos tényezők értékelései (átlag szerint csökkenő sorrendben)

EJF tanulással kapcsolatos tényezők	MKK		NTK		EJF össz.		
	Átlag	Szórás	Átlag	Szórás	n	Átlag	Szórás
Oktatók felkészültsége	4,07	0,79	4,17	1,01	111	4,13	0,92
Könyv- és médiatár	3,84	0,97	3,99	0,89	103	3,92	0,92
Elméleti oktatás	3,77	0,70	3,88	0,90	112	3,83	0,82
Órarend	3,65	0,90	3,92	0,92	111	3,80	0,92
Gyakorlati oktatás minősége	3,33	1,10	3,67	1,08	110	3,52	1,10
Számítógépes ellátottság	3,43	0,95	3,51	1,21	105	3,47	1,09
Tanulmányi ügyintézés	3,34	1,27	3,28	1,22	113	3,31	1,24
Tantermek felszereltsége	3,15	1,00	3,31	1,06	109	3,24	1,03
Hallgatók tájékoztatása	3,14	1,05	3,28	1,18	112	3,22	1,12
Gyakorlati képzés mennyisége	2,68	1,09	3,27	1,41	109	3,00	1,30

33. ábra: A tanulással kapcsolatos tényezők értékelései (Tagozat szerint)



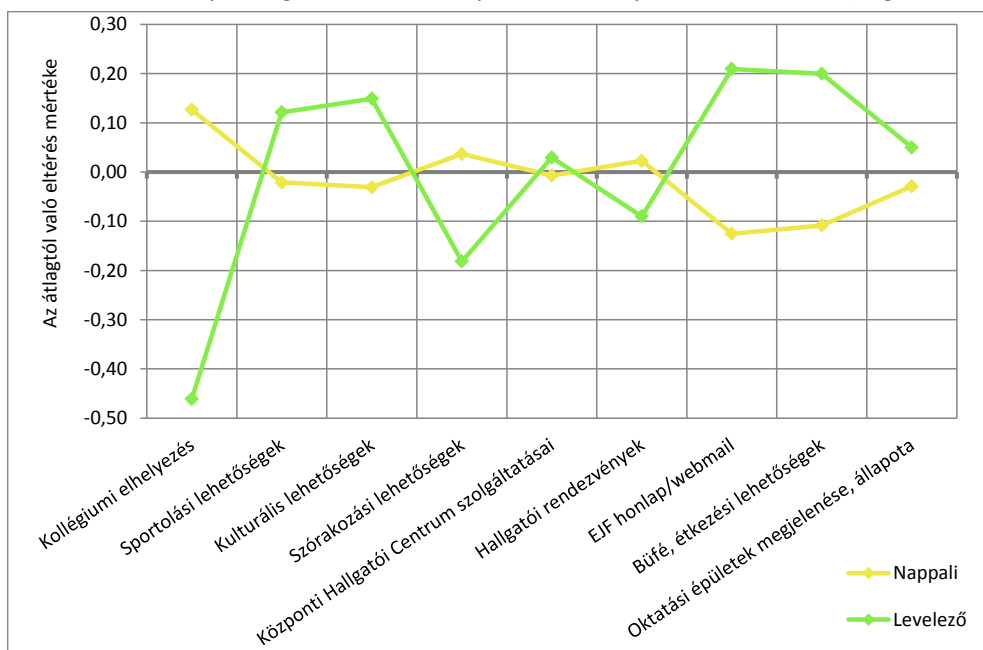
Tagozat alapján végzett vizsgálat során csak a tanulmányi ügyintézés és a hallgatók tájékoztatása kérdéseknél szignifikáns az eltérés, ami azt jelenti, hogy mindkét képzési formában végzetek hasonló szolgáltatásban részesültek. Kiemelendő, hogy a levelezős hallgatók 0,59-cel magasabbra értékelték a tanulmányi ügyintézést. (33. ábra)

A tanulmányhoz közvetlenül kapcsolódó tevékenységek elégedettségi szintjén kívül egyéb tényezők is befolyásolják a hallgatók általános közérzetét és az EJF megítélését. Az ebbe a blokkba tartozó kérdéseknél kisebb mértékű a legnagyobb és a legkisebb átlag közötti különbség, továbbá 3 és 2,92 illetve 3,66 között szóródik. A megkérdezettek leginkább a kollégiumi elhelyezéssel voltak elégedettek, legkevésbé a büfé és étkezési lehetőségekkel. Karok szerint ezeknél a tényezőknél sem tudtunk kimutatni szignifikáns eltérést. (18. táblázat)

18. táblázat: Az intézményi szolgáltatásokkal kapcsolatos tényezők értékelései (átlag szerint csökkenő sorrendben)

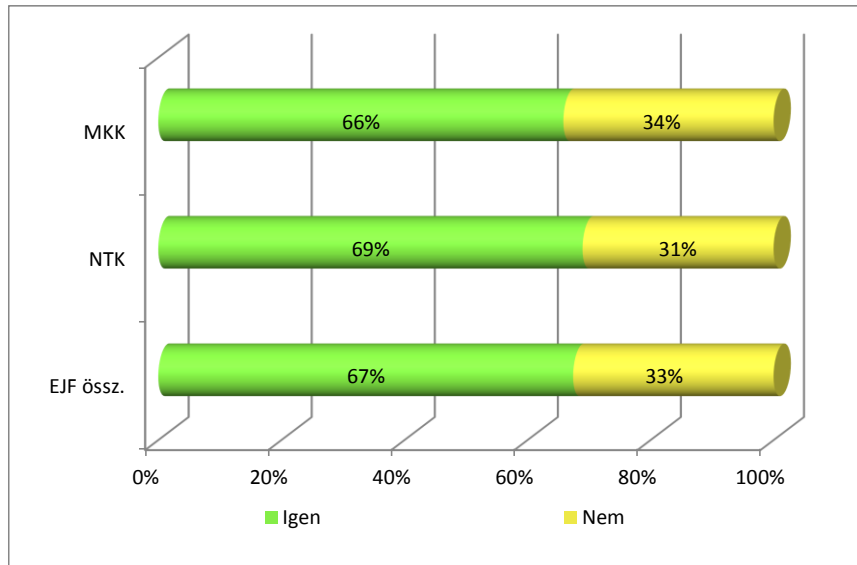
EJF szolgáltatások	MKK		NTK		EJF össz.		
	Átlag	Szórás	Átlag	Szórás	n	Átlag	Szórás
Kollégiumi elhelyezés	3,79	1,41	3,48	1,02	58	3,66	1,27
Kulturális lehetőségek	3,48	1,12	3,78	0,92	109	3,65	1,02
Sportolási lehetőségek	3,69	1,04	3,47	0,92	108	3,57	0,98
Központi Hallgatói Centrum szolgáltatásai	3,51	1,24	3,24	1,19	95	3,37	1,21
Hallgatói rendezvények	3,21	1,08	3,41	1,03	79	3,31	1,06
Oktatási épületek megjelenése, állapota	3,20	1,06	3,34	1,17	75	3,27	1,11
EJF honlap/webmail	2,94	1,26	3,43	1,23	74	3,19	1,26
Szórakozási lehetőségek	2,98	1,00	3,22	1,18	68	3,10	1,10
Büfé, étkezési lehetőségek	2,86	1,22	3,00	1,32	62	2,92	1,25

34. ábra: Az intézményi szolgáltatásokkal kapcsolatos tényezők értékelései (Tagozat szerint)



Az intézményi szolgáltatások terén tagozatok mentén sem találtunk jelentős eltérést, ugyanakkor érdekes, hogy a büfével, étkezési lehetőségekkel jobban elégedettek a levelezős hallgatók. (34. ábra)

35. ábra: A végzettek Alumni rendszerrel kapcsolatos információi (n=99)



Össességében a végzettek 67%-a hallott az Alumni rendszerről, a karok mentén nem látható jelentős különbség. A végzés éve szerint a 2013-ban végzettek értéke marad el, közülük minden második hallott csak a működő öregdiák szervezetről, miközben a másik két évfolyamnál 70% feletti az érték. (35. ábra)

Akik tudnak az Alumniról, azok közül minden nyolcadik (15%) tagja a szervezetnek, ami azt mutatja, hogy érdemes még erőforrásokat csoportosítani erre a területre. Ezt támasztja alá az a tény is, hogy a válaszadók 72%-a továbbra is szeretne információkat kapni az Eötvös József Főiskoláról, azaz fontos számukra, hogy mi történik a korábbi tanulmányaikat nyújtó intézménnyel. A leggyakrabban használt Alumni szolgáltatás a rendszeres hírlevél (26%). Az igényelt szolgáltatások között az évfolyamtársakkal való kapcsolattartás elősegítését említették, valamint, hogy interaktívabb legyen az online felület.

2.5. Az intézmény megítélése, üzenet a végzettekől

Az alfejezetben az EJF-ről elsőként a végzettek eszébe jutó szót, kifejezést, gondolatot mutatjuk be, valamint, hogy a képzés elvégzését követően visszatekintve mit tanácsolnak a jelenlegi hallgatóknak.

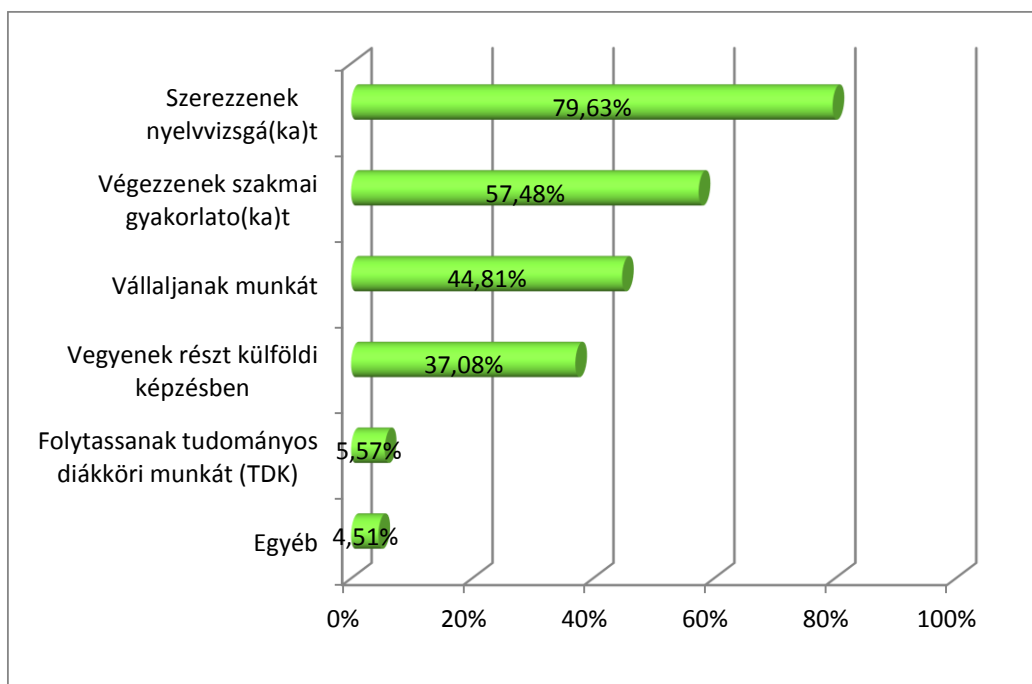
36. ábra: A végzetek első gondolata, amikor meghallják: Eötvös József Főiskola (n=146)



A szófelhőn megjelenő szavak nagysága az említések számával arányos, ebből következően a volt hallgatók EJF-en töltött időszakához elsősorban pozitív emlékek kapcsolódnak (öröm, kellemes, legszebb, emlékek, jól). Természetesen megjelennek a tanulmányokhoz (tanulás, tanulmányaim, csoporttársak, végeztem, tanárok nevei) és annak értékeléséhez (szakmai, gyakorlatias, magas színvonal) kapcsolódó szavak, kifejezések, de említésre kerül ilyen esetekben a város, a környezet is (Baja, Sugovica). (36. ábra)

A végzetek azt tanácsolják a mostani hallgatóknak, hogy szerezzenek mielőbbi nyelvvizgá(ka)t és minél több gyakorlatot, valamint már a képzés során helyezzenek hangsúlyt a munkatapasztalat megszerzésére. A felsőoktatási intézmények által kínált lehetőségek kihasználása is fontos szempont, javasolják, hogy menjenek külföldre tanulni Erasmus vagy más ösztöndíj segítségével. A TDK-n való részvételre viszonylag kevesen utalnak, inkább azok számára lehet megfelelő fejlődési lehetőség, akik valamilyen szinten szeretnék a tudományos pályán maradni, dolgozni és alkotni. (37. ábra, 3. melléklet)

37. ábra: A végzettek üzenete a jelenlegi hallgatóknak (említések száma szerint csökkenő sorrendben) (n=113)



3. A DIPLOMÁS PÁLYAKÖVETÉS EREDMÉNYEINEK FELHASZNÁLÁSI LEHETŐSÉGEI

A DPR felmérés mellett, hogy törvényi kötelezettsége minden államilag finanszírozott felsőoktatási intézménynek, egy kiváló lehetőség, hiszen ennek köszönhetően közvetlen információhoz juthatunk a végzettek elhelyezkedési sikerességéről, munkaerő-piaci tapasztalatairól, valamint jövőbeni terveiről. Visszajelzést adhatnak, javaslatot tehetnek, hogy min kell változtatni azért, hogy még jobban megfeleljünk az általuk tapasztalt munkaerő-piaci követelményeknek. Az eredményeket hasznosítanunk kell, hiszen a Főiskola minden érintettjének az az érdeke, hogy az általa nyújtott alap és kiegészítő szolgáltatásokat a lehető legmagasabb szinten valósítsa meg.

A 2013-as kutatás főbb eredményeit összegezzük az alábbiakban:

1. A Főiskola által vállalt elérési (70%) arány teljesült, a válaszadási arány 13,2%.
2. A hallgatói bázis területileg nagyon koncentrált, a Főiskolán végzettek mintegy 46%-a lakott 14 éves korában Bács-Kiskun megyében. Mind a jelenlegi lakóhely, mind a munkahely tekintetében tágul a területi hatás, viszont továbbra is erős (35-40% körüli) Bács-Kiskun megye szerepe, amely mellett nő Budapest aránya.
3. Az abszolutórium után a végzettek 45%-a szerezte meg közvetlenül a diplomát, oklevelet is, majdnem minden esetben a nyelvvizsga hiánya jelentett akadályt.
4. A végzettek 37%-a tervez továbbtanulni MA/MSc, 22%-a pedig felsőoktatási szakképzésben.
5. A tanulmányok során egyre többen tekintik magukat elsősorban főállású dolgozónak (a levelezősök szinte teljes populációja).
6. A végzettek 85%-a beszél legalább alapszinten angolul, 75%-a pedig németül, az egyéb idegen nyelven beszélők aránya nem jelentős.
7. Az FSZ/FOKSZ képzésen végzettek számára leginkább a szakmai érdeklődés és a tandíjmentes tanulmányok lehetősége jelentette a továbbtanulási motivációt, munkaerő-pozíciót javító szakmai fejlődést vártak a képzéstől. Leginkább azt jelölték meg hátránnyként, hogy nem ismerik el a munkaerő-piac szereplői a végzést, a felsőfokú szakképzettséget igazoló oklevelet.
8. SZT képzésen szintén a szakmai fejlődés céljából vágtak bele a tanulmányokba, fontos volt a gyakorlati és az elméleti, valamint speciális tudás megszerzése, leginkább a gyakorlati résszel nem voltak elégedettek. Hiányosságokat keveset említettek, némileg javult az önértékelésük és a kapcsolati tőkéjük.
9. A volt hallgatók 84%-a egy éven belül helyezkedett el sikeresen, főleg személyes kapcsolati csatornákon keresztül.
10. Jelenleg a válaszadók 91%-a rendelkezik munkával, 7% pedig jelenleg nem dolgozik, de már volt munkahelye.
11. A dolgozók 82%-ának a munkája kapcsolódik valamilyen mértékben a megszerzett végzettséghez, e mellett 77%-a szakterületén belül tudott elhelyezkedni.
12. A havi nettó átlagkereset 146 ezer forint. A legtöbbet a 2011-ben végzettek (163 E Ft), a teljes mértékben magántulajdonú cégnél (150 E Ft), a teljes mértékben külföldi tulajdonú cégnél (157 E Ft), az állami vállalatnál dolgozók (152 E Ft), a felsővezetők (208 E Ft), a tanulmányok mellett szakmai munkatapasztalatot szereztek (153 E Ft) és a férfiak (149 E Ft) keresnek.
13. A munka elégedettségét meghatározó tényezők közül legmagasabbra a munka szakmai, tartalmi részt értékelték.

14. A munkavállalást befolyásoló tényezők között elsőként a bejelentett állást jelölték meg, kevésbé számított az, hogy az EJF-en szerezték meg a végzettségüket.
15. Szinte az összes munkavégzéshez szükséges kompetenciát fontosnak tartották, de kiemelkedő az önállóság (4,56), a jó kommunikációs és kapcsolatteremtő képesség (4,48), a nagy munkabírási, kitartás (4,34), az együttműködés egy csapattal (4,34), a konfliktuskezelési képesség (4,28) és a rugalmasság (4,24). Kis mértékben hasznosították a mások irányításának képességét (3,29) és a nyelvtudást (2,44).
16. A tanulmányokhoz kapcsolódó tényezőkön belül magasra értékelték az oktatók felkészültségét, ugyanakkor a gyakorlati képzés mennyiségének hangsúlyosabb szerepet szánának a volt hallgatók. A levelező tagozaton végzettek az órarend rugalmasságát és a tanterem felszereltségét kivéve minden esetben elégedettek voltak az EJF-en igénybe vett szolgáltatásokkal.
17. A tanulmányokhoz nem kapcsolódó összes tényező értéke 2,92 és 3,66 között szóródik.
18. A végzettek 67%-a tudja, hogy működik Alumni szervezet a Főiskolán, közülük 15% tag.
19. Végzettjeink első gondolata a Főiskolával kapcsolatban elsősorban pozitív tartalmú.
20. Visszatekintve azt javasolják öregdiákjaink a jelenlegi hallgatóknak, hogy időben szerezzenek nyelvvizsgá(ka)t, szakmai gyakorlatot, vállaljanak munkát, és ha tehetik, tanuljanak külföldön is.

Továbblépési lehetőségek:

- *A végzettek jövőbeli munkaadói felé történő kommunikáció erősítése*
- *Képzésfejlesztés*
Az eredmények felhasználása az azonosított munkaerő-piaci elvárásokra épített tananyag-fejlesztési és szakindítási döntések meghozatala során.
- *Beiskolázási marketingtevékenység és kampány*
A kutatási eredmények felhasználása, kommunikációja az Eötvös József Főiskola hallgatói rekrutációs tevékenysége során.
- *Hallgatói szolgáltatások fejlesztése*
A munkavégzéshez szükséges kompetenciák fejlesztését célzó kurzusok indítása, tanácsadói szolgáltatások kiépítése.
- *Az Alumni rendszer folyamatos megújítása*

MELLÉKLETEK

1. melléklet: A kutatásnál használt kérdőív

EvaSys	DPR felmérés, 2013-ban végzett hallgatók pályakövetése	Electric Paper
Eötvös József Főiskola 2014		DPR felmérés, 2013-ban végzett hallgatók

Válasz megjelölése: Javítás:

BEVEZETŐ

Kitöltési útmutató

1. Az alábbiakban az Ön által **2013-ban** az Eötvös József Főiskolán **abszolutóriummal befejezett képzésére** vonatkozóan teszünk fel kérdéseket. Ha esetleg 2013-ban több képzésen is szerzett abszolutóriumot, akkor arra vonatkoztatva várjuk válaszait, amelyet Ön saját szakmai fejlődését tekintve fontosabbnak (főszakjának) érez.
2. A kérdőív kitöltése kb. 10-15 perc.
3. A kérdőív kitöltését megszakíthatja és az aktuális állapotot elmentheti, ha a lap alján található „Ideiglenes mentés” gombra kattint. Így lehetősége van egy későbbi időpontban a kérdőív kitöltésének folytatására.

A kérdőív kitöltéséhez javasolt böngészők: Mozilla Firefox és Google Chrome.
Internet Explorer alatt a kérdőív egyes funkciói csak korlátozottan érhetőek el.

Köszönjük, hogy időt szán a válaszadásra!

1. AZ ELVÉGZETT KÉPZÉS KEZDETE, JELLEMZŐI

Kérjük, amennyiben ebben az évben több szakon is szerzett abszolutóriumot az intézményben, az alábbi kérdésekre következetesen az Ön számára fontosabbnak tartott végzettségére vonatkoztatva válaszoljon!

- 1.1. Az intézmény melyik karán végzett? MKK NTK
Kérjük, válasszon az alábbi listából! (Ha az adott évben több szakon is szerzett abszolutóriumot az intézményben, arra gondoljon, amelyet fontosabbnak, **főszakjának** tart!)
 - 1.2.1. Milyen szakon végzett ebben az intézményben? Kérjük, válasszon az alábbi listából! (Ha az adott évben több szakon is szerzett abszolutóriumot, arra gondoljon, amelyet fontosabbnak, **főszakjának** tart!) (MKK)

<input type="checkbox"/> Építőmérnöki (BA/BSc)	<input type="checkbox"/> Építőmérnöki (főiskolai)	<input type="checkbox"/> Gazdálkodási és menedzsment (BA/BSc)
<input type="checkbox"/> Környezetmérnöki (BA/BSc)	<input type="checkbox"/> Környezetmérnöki (főiskolai)	<input type="checkbox"/> Vállalkozásszervező (főiskolai)
 - 1.2.2. Milyen szakon végzett ebben az intézményben? Kérjük, válasszon az alábbi listából! (Ha az adott évben több szakon is szerzett abszolutóriumot, arra gondoljon, amelyet fontosabbnak, **főszakjának** tart!) (NTK)

<input type="checkbox"/> Andragógia (BA/BSc)	<input type="checkbox"/> Informatikus könyvtáros (BA/BSc)	<input type="checkbox"/> Informatikus könyvtáros (főiskolai)
<input type="checkbox"/> Művelődésszervező (főiskolai)	<input type="checkbox"/> Óvodapedagógus (BA/BSc)	<input type="checkbox"/> Óvodapedagógus (főiskolai)
<input type="checkbox"/> Óvodapedagógus - cigány/roma szakirány (BA/BSc)	<input type="checkbox"/> Óvodapedagógus - horvát nemzetiségi szakirány (BA/BSc)	<input type="checkbox"/> Óvodapedagógus - horvát nemzetiségi szakirány (főiskolai)
<input type="checkbox"/> Óvodapedagógus - német nemzetiségi szakirány (BA/BSc)	<input type="checkbox"/> Óvodapedagógus - német nemzetiségi szakirány (főiskolai)	<input type="checkbox"/> Tanító (BA/BSc)
<input type="checkbox"/> Tanító (főiskolai)	<input type="checkbox"/> Tanító - cigány/roma szakirány (BA/BSc)	<input type="checkbox"/> Tanító - horvát nemzetiségi szakirány (BA/BSc)
<input type="checkbox"/> Tanító - horvát nemzetiségi szakirány (főiskolai)	<input type="checkbox"/> Tanító - német nemzetiségi szakirány (BA/BSc)	<input type="checkbox"/> Tanító - német nemzetiségi szakirány (főiskolai)
 - 1.3. Milyen tagozaton végzett ebben az intézményben, ezen a szakon? Nappali Esti Levelező
 Távközlés
 - 1.4. Milyen finanszírozási formában tanult Ön ebben az intézményben, ebben a képzésben? Államilag támogatott Költségtérítéses Mindkét finanszírozási formában, különböző időszakokban

EvaSys	DPR felmérés, 2013-ban végzett hallgatók pályakövetése	Electric Paper
--------	--	----------------

1. AZ ELVÉGZETT KÉPZÉS KEZDETE, JELLEMZŐI [Folytatás]

- 1.5. Átlagosan milyen eredménnyel (osztályzattal) végezte el Ön ezt a szakot? Elégséges Közepes Jó
 Jeles, kiváló
- 1.6. Az ebben az intézményben, ezen a szakon végzett többi diák tanulmányi eredményéhez képest az Ön tanulmányi eredménye jobb, vagy rosszabb volt?
 Sokkal rosszabb volt, mint a többieké Valamivel rosszabb volt, mint a többieké Kb. ugyanolyan volt, mint a többieké
 Valamivel jobb volt, mint a többieké Sokkal jobb volt, mint a többieké

1.7. A szak megkezdése után összesen hány félév alatt jutott el az abszolutóriumig?

Kérjük, csak az abszolutórium megszerzéséig tartó aktív, lezárt félévek számát tüntesse fel!

1.7.1. Melyik hónapban szerezte meg az abszolutóriumát?

- | | | |
|----------------------------------|------------------------------------|-------------------------------------|
| <input type="checkbox"/> január | <input type="checkbox"/> február | <input type="checkbox"/> március |
| <input type="checkbox"/> április | <input type="checkbox"/> május | <input type="checkbox"/> június |
| <input type="checkbox"/> július | <input type="checkbox"/> augusztus | <input type="checkbox"/> szeptember |
| <input type="checkbox"/> október | <input type="checkbox"/> november | <input type="checkbox"/> december |

1.8. Az abszolutórium után közvetlenül a diplomáját is megszerezte?

- | | |
|---|---|
| <input type="checkbox"/> Igen | <input type="checkbox"/> Nem |
| 1.8.1. Az abszolutórium után hány hónappal szerezte meg a diplomát? | <input type="checkbox"/> 1-3 hónap <input type="checkbox"/> 4-6 hónap <input type="checkbox"/> 7-12 hónap |
| | <input type="checkbox"/> 13-24 hónap <input type="checkbox"/> 2 évnél több idő alatt <input type="checkbox"/> még nem szereztem meg |

1.8.2. Mi (volt) a késedelem oka?

- | | |
|--|-----------------------------------|
| <input type="checkbox"/> Nyelvizsga hiánya | <input type="checkbox"/> Egyéb ok |
|--|-----------------------------------|

1.8.2.A. Ha az előző kérdésre az "Egyéb ok" választ jelölte meg, kérjük, fejtsse ki, mire gondol?

- | | | | |
|---|-------------------------------|------------------------------|---|
| 1.8.3. Kilépett-e a munkaerőpiacra diploma nélkül, csak abszolutóriummal? | <input type="checkbox"/> Igen | <input type="checkbox"/> Nem | <input type="checkbox"/> Már akkor is dolgoztam |
|---|-------------------------------|------------------------------|---|

- | | | | |
|---|---|---|---|
| 1.8.4. Érzte-e a diploma hiányát a munkaerőpiaci érvényesülésben? | <input type="checkbox"/> Egyáltalán nem okozott problémát | <input type="checkbox"/> Kismértékben problémának éreztem | <input type="checkbox"/> Nagy problémát jelentett |
|---|---|---|---|

1.9. Az Ön tudomása szerint működik-e alumni/öregdiák szervezet az intézményben?

- | | |
|-------------------------------|------------------------------|
| <input type="checkbox"/> Igen | <input type="checkbox"/> Nem |
|-------------------------------|------------------------------|

1.9.1. Tagja-e Ön az intézmény alumni/öregdiák szervezetének?

- | | |
|-------------------------------|------------------------------|
| <input type="checkbox"/> Igen | <input type="checkbox"/> Nem |
|-------------------------------|------------------------------|

1.9.2. Vett-e igénybe valamely Alumni szolgáltatást az alábbiak közül?

Több választ is megjelölhet!

- | | | |
|---|-----------------------------------|---|
| <input type="checkbox"/> Központi Alumni portál | <input type="checkbox"/> Hírlevél | <input type="checkbox"/> Évfolymtalálkozó |
| <input type="checkbox"/> Rendezvények | <input type="checkbox"/> Egyéb | |

1.9.2.1. Milyen egyéb szolgáltatást vett igénybe, kérjük, fejtsse ki röviden!

1.9.2.2. Milyen fejlesztési javaslatok vannak az Alumni szolgáltatásokkal kapcsolatban?

2. EGYÉB FELSŐFOKÚ TANULMÁNYOK

- | | | |
|--|-------------------------------|------------------------------|
| 2.1. Rendelkezett-e felsőfokú végzettséggel a megkeresés alapjául szolgáló képzés megkezdésekor? | <input type="checkbox"/> Igen | <input type="checkbox"/> Nem |
|--|-------------------------------|------------------------------|

2. EGYÉB FELSŐFOKÚ TANULMÁNYOK [Folytatás]

2.1.1. Milyen szakon? Kérjük nevezze meg!
(Ha több végzettsége is volt, kérjük az Ön számára fontosabbat adja meg!)

- 2.1.2. Ezt milyen képzési formában szerezte?
- | | | |
|--|---|---|
| <input type="checkbox"/> BA/BSc | <input type="checkbox"/> MA/MSc | <input type="checkbox"/> egységes és osztatlan képzés (pl. jogász, orvosképzés) |
| <input type="checkbox"/> egyetemi – hagyományos képzés | <input type="checkbox"/> főiskolai – hagyományos képzés | <input type="checkbox"/> doktori képzés – PhD, DLA |
| <input type="checkbox"/> felsőfokú szakképzés | | |

2.2. A megkeresés alapjául szolgáló képzés megkezdése óta (közben, vagy utána) szerzett-e egyéb felsőfokú végzettséget?

- Igen Nem

2.2.1. Milyen szakon? Kérjük nevezze meg!
(Ha több végzettséget is szerzett, kérjük, az Ön számára fontosabbat adja meg!)

- 2.2.2. Ezt milyen képzési formában szerezte?
- | | | |
|--|--|---|
| <input type="checkbox"/> BA/BSc | <input type="checkbox"/> MA/MSc | <input type="checkbox"/> egységes és osztatlan képzés (pl. jogász, orvosképzés) |
| <input type="checkbox"/> egyetemi – hagyományos képzés | <input type="checkbox"/> főiskolai – hagyományos képzés | <input type="checkbox"/> doktori képzés – PhD, DLA |
| <input type="checkbox"/> felsőfokú szakképzés | <input type="checkbox"/> szakirányú továbbképzés, rezidensképzés | <input type="checkbox"/> kiegészítő, diplomás képzés, egyéb |

2.3. Részt vesz-e jelenleg felsőfokú képzésben? Igen Nem

2.3.1. Milyen szakon? Kérjük nevezze meg!
(Ha több szakon is tanul, kérjük az Ön számára **fontosabbat** adja meg!)

- 2.3.2. Ezt milyen szintű képzésben végzi?
- | | | |
|---|--|---|
| <input type="checkbox"/> BA/BSc | <input type="checkbox"/> MA/MSc | <input type="checkbox"/> egységes és osztatlan képzés (pl. jogász, orvosképzés) |
| <input type="checkbox"/> egyetemi – hagyományos képzés | <input type="checkbox"/> főiskolai – hagyományos képzés | <input type="checkbox"/> doktori képzés – PhD, DLA |
| <input type="checkbox"/> felsőfokú szakképzés/ felsőoktatási szakképzés | <input type="checkbox"/> szakirányú továbbképzés, rezidensképzés | <input type="checkbox"/> kiegészítő, diplomás képzés, egyéb |

2. EGYÉB FELSŐFOKÚ TANULMÁNYOK [Folytatás]

2.3.3. Jelenleg mely felsőoktatási intézmény hallgatója? EJF más egyetem, főiskola

2.3.4. Milyen más egyetemen, főiskolán tanul:

- 2.3.5. Mi az oka, hogy nem az EJF-en tanul?
- | | | |
|--|--|---|
| <input type="checkbox"/> Nincs ilyen képzés az EJF-en | <input type="checkbox"/> Családi okból kifolyólag | <input type="checkbox"/> Munkahelyi lehetőségek miatt |
| <input type="checkbox"/> Lakóhelyemtől való távolságból kifolyólag | <input type="checkbox"/> Más intézményt is ki akartam próbálni | <input type="checkbox"/> Egyéb |

2.3.6. Mi az egyéb ok?

2.4. Szeretne továbbtanulni az elkövetkező 2-3 évben az alábbi képzések valamelyikén?

- | | | | |
|---|---|---|--|
| 2.4.1. Felsőfokú szakképzés | <input type="checkbox"/> Igen, a kérdőív alapjául szolgáló intézményben | <input type="checkbox"/> Igen, más felsőoktatási intézményben | <input type="checkbox"/> Nem szeretnék |
| 2.4.2. Alapképzés (BA/BSc) | <input type="checkbox"/> Igen, a kérdőív alapjául szolgáló intézményben | <input type="checkbox"/> Igen, más felsőoktatási intézményben | <input type="checkbox"/> Nem szeretnék |
| 2.4.3. Mesterképzés (MA/MSc) | <input type="checkbox"/> Igen, a kérdőív alapjául szolgáló intézményben | <input type="checkbox"/> Igen, más felsőoktatási intézményben | <input type="checkbox"/> Nem szeretnék |
| 2.4.4. Szakirányú továbbképzés, rezidensképzés | <input type="checkbox"/> Igen, a kérdőív alapjául szolgáló intézményben | <input type="checkbox"/> Igen, más felsőoktatási intézményben | <input type="checkbox"/> Nem szeretnék |
| 2.4.5. Doktori (PhD, DLA) képzés | <input type="checkbox"/> Igen, a kérdőív alapjául szolgáló intézményben | <input type="checkbox"/> Igen, más felsőoktatási intézményben | <input type="checkbox"/> Nem szeretnék |
| 2.4.6. Egységes, osztatlan képzés (pl. jogász, orvosképzés) | <input type="checkbox"/> Igen, a kérdőív alapjául szolgáló intézményben | <input type="checkbox"/> Igen, más felsőoktatási intézményben | <input type="checkbox"/> Nem szeretnék |

2.5. Milyen szintű nyelvtudása van az alábbi idegen nyelvekből?

Kérjük, jelölje a nyelvismeret szintjét egy öt fokú skálán, ahol 1=nem ismeri, 5=nagyon jól ismeri!

- | | | | | | | | | | |
|--------------------------|------------|--------------------------|--------------------------|--------------------------|--------------------------|--------------------------|-------------------|--------------------------|------------|
| 2.5.1. angol nyelvből: | nem ismeri | <input type="checkbox"/> | <input type="checkbox"/> | <input type="checkbox"/> | <input type="checkbox"/> | <input type="checkbox"/> | nagyon jól ismeri | <input type="checkbox"/> | anyanyelve |
| 2.5.2. német nyelvből: | nem ismeri | <input type="checkbox"/> | <input type="checkbox"/> | <input type="checkbox"/> | <input type="checkbox"/> | <input type="checkbox"/> | nagyon jól ismeri | <input type="checkbox"/> | anyanyelve |
| 2.5.3. francia nyelvből: | nem ismeri | <input type="checkbox"/> | <input type="checkbox"/> | <input type="checkbox"/> | <input type="checkbox"/> | <input type="checkbox"/> | nagyon jól ismeri | <input type="checkbox"/> | anyanyelve |
| 2.5.4. olasz nyelvből: | nem ismeri | <input type="checkbox"/> | <input type="checkbox"/> | <input type="checkbox"/> | <input type="checkbox"/> | <input type="checkbox"/> | nagyon jól ismeri | <input type="checkbox"/> | anyanyelve |
| 2.5.5. spanyol nyelvből: | nem ismeri | <input type="checkbox"/> | <input type="checkbox"/> | <input type="checkbox"/> | <input type="checkbox"/> | <input type="checkbox"/> | nagyon jól ismeri | <input type="checkbox"/> | anyanyelve |
| 2.5.6. orosz nyelvből: | nem ismeri | <input type="checkbox"/> | <input type="checkbox"/> | <input type="checkbox"/> | <input type="checkbox"/> | <input type="checkbox"/> | nagyon jól ismeri | <input type="checkbox"/> | anyanyelve |

2. EGYÉB FELSŐFOKÚ TANULMÁNYOK [Folytatás]

2.6. A kérdőív alapjául szolgáló felsőfokú tanulmányai alatt, a végzettség megszerzése előtt tanult-e hosszabb-rövidebb ideig külföldön? Igen Nem

2.6.1. Összesen hány alkalommal tanult külföldön **legalább egy szemeszert**?
Kérjük, csak a felsőfokú tanulmányok időszakára gondoljon!
 Nem tanultam 1 2
 3 4 5
 6 7 8
 9, vagy több alkalommal

2.6.2. Összesen hány alkalommal tanult külföldön **kevesebb mint egy szemeszert**?
Kérjük, csak a felsőfokú tanulmányok időszakára gondoljon!
 Nem tanultam 1 2
 3 4 5
 6 7 8
 9, vagy több alkalommal

2.6.3. Összeadva hány hónapot tanult összesen külföldön?
Kérjük, csak a felsőfokú tanulmányok időszakára gondoljon, és számmal adja meg!

2.6.4. Milyen finanszírozással tanult ekkor külföldön? Kérjük, az összes igénybe vett finanszírozást jelölje meg!
Kérjük, csak a felsőfokú tanulmányok időszakára gondoljon!

Tempus/Erasmus ösztöndíj A fogadó felsőoktatási intézmény ösztöndíja Egyéb hazai ösztöndíj, pályázat
 Egyéb külföldi/nemzetközi pályázat, ösztöndíj Saját/családi finanszírozás Párhuzamos külföldi munkavállalás
 Egyéb forrásból

2.6.5. Milyen országokban tanult? Kérjük, az összeset sorolja fel!
Kérjük, csak a felsőfokú tanulmányok időszakára gondoljon!

2.7. A kérdőív alapjául szolgáló tanulmányai alatt részt vett-e a tanulmányok részét képező kötelező szakmai gyakorlaton? Igen Nem

2.7.1. Gyakorlati helyén a későbbiekben alkalmazták-e? Igen Nem

2.8. Végzettsége megszerzése előtt (felsőfokú tanulmányai közben, vagy azelőtt)...

2.8.1. ...végzett-e tanulmányaihoz kapcsolódó (szakmai) munkát? Igen Nem

2.8.2. ...végzett-e nem szakmai munkát? Igen Nem

2.8.3. ...dolgozott-e külföldön? Igen Nem

3. ÁTMENET A FELSŐOKTATÁSBÓL A MUNKA VILÁGÁBA

3.1. Ön a kérdőív alapjául szolgáló felsőfokú képzése során jellemzően minnek tekintette magát inkább? főfoglalkozású diáknak, vagy főfoglalkozású dolgozónak (aki tanul is)

3.2. Az abszolutórium megszerzésekor rendelkezett Ön főállású munkavissonnyal, (szolgálati jogvissonnyal)? Igen Nem

3. ÁTMENET A FELSŐOKTATÁSBÓL A MUNKA VILÁGÁBA [Folytatás]

3.2.1. Hogyan jutott Ön ehhez a munkához?
Kérjük, ha több tényező is közrejátszott, a legfontosabbat jelölje be!
 Álláshirdetésre jelentkezett Munkáltatónál jelentkezett, pl. elküldte önéletrajzát Intézményi karrierroda, állásbörze révén

Vállalkozóként, önfoglalkoztatóként kezdte Gyakorlati helyén alkalmazták Tanári ajánlás révén

Korábbi munkakapcsolat révén Egyéb személyes ismeretség révén Egyéb

3.2.1.A. Ha az előző kérdésben az Egyéb tényező választ jelölte meg, fejtse ki, mire gondolt!

3.2.2. Véleménye szerint milyen szakterületen végzett tanulmányok feleltek meg a legjobban ennek a munkának?
 Csak a saját (kérdőív alapjául szolgáló) tanulmányok szakterülete A saját és a kapcsolódó szakterületek Egy egészen más szakterület

Bármilyen szakterület

3.2.3. Önnek ez a munkaviszonya...

... állandó jellegű és határozatlan idejű volt ... határozott idejű volt ... alkalmi, vagy megbízás jellegű (tiszteletdíjas, jutalékos, stb.) volt

3.3. Az abszolutórium megszerzése után közvetlenül keresett-e munkát?
 Igen Nem, mert már akkor is dolgoztam Nem, mert folytattam tanulmányaimat/ tanulmányokat kezdtem

Nem, egyéb okból

3.3.A. Ha az előző kérdésre a "Nem, egyéb okból" válaszlehetőséget jelölte meg, kérjük, fejtse ki, mire gondolt!

3.3.1. A munkakeresés során összesen kb. hány munkáltatónál próbálkozott/jelentkezett állásért?
(Kapcsolatfelvételek számítanak pl. az elküldött önéletrajzok, megvalósult interjúk, jelentkezés hirdetésekre)
Kérjük, számmal adja meg!

3.3.2. A munkakeresés során összesen kb. hányszor hívták be állásinterjúra, vagy vették fel Önnel valamilyen más formában a kapcsolatot a munkaadók?
Kérjük, számmal adja meg!

3.3.3. Az abszolutórium megszerzése után talált-e munkát?
 Azonnal, egy hónapon belül találtam Keresés után találtam Még nem találtam

3.3.3.1. Abszolutórium után összesen hány hónapig kereste első munkáját?
Kérjük, számmal adja meg!

3. ÁTMENET A FELSŐOKTATÁSBÓL A MUNKA VILÁGÁBA [Folytatás]**3.3.4. Hogyan jutott az abszolutórium utáni első munkájához?***Kérjük, ha több tényező is közrejátszott, a legfontosabbat jelölje be!*

- Állás hirdetésre jelentkezett Munkáltatónál jelentkezett, pl. elküldte önéletrajzát Intézményi karrieriroda, állásbörze révén
- Vállalkozóként, önfoglalkoztatóként kezdte Gyakorlati helyén alkalmazták Tanári ajánlás révén
- Korábbi munkakapcsolat révén Egyéb személyes ismeretség révén Egyéb módon

3.3.4.A. Ha az előző kérdésre az "Egyéb módon" válaszlehetőséget jelölte meg, kérjük, fejtse ki, mire gondolt!**3.3.5. Véleménye szerint milyen szakterületen végzett tanulmányok felelnek meg a legjobban ennek a munkának?**

- Csak a saját (kérdőív alapjául szolgáló) tanulmányok szakterülete A saját és a kapcsolódó szakterületek Egy egészen más szakterület
- Bármilyen szakterület

3.3.6. Önnek ez a munkaviszonya ...

- ... állandó jellegű és határozatlan idejű volt ... határozott idejű volt ... alkalmi, vagy megbízás jellegű (tisztelődíjas, jutalékos, stb.) volt

3.3.7. Mi volt a legmaradandóbb élménye/legmeglepőbb kérdése az állásinterjú(ko)n?**4. MUNKAERŐ-PIACI ÉLETÚT****4.1. Ennek a végzettségnek a megszerzése óta összesen hány főállású munkahelye, munkaviszonya volt Önnek a jelenlegivel együtt?**

- Egy sem 1 2
- 3 4 5
- 6 7 8
- 9 vagy több

*Ha az abszolutórium megszerzésekor már dolgozott, kérjük, azt is számítsa bele!***4.2. Ennek a végzettségnek a megszerzése óta volt-e munkanélküli?**

- Igen Nem

*Kérjük, hogy a hivatalosan nem regisztrált, ám munka nélkül, állás keresésével töltött időszakokra is gondoljon!***4.2.1. Összesen hány ilyen (munkanélküli) időszak volt?***Kérjük, számmal adja meg!***4.2.2. Összeadva ezek a - munkanélküliként töltött - időszakok hány hónapig tartottak?***Kérjük, számmal adja meg!***4.2.3. Volt ezek közt regisztrált munkanélküli időszak?**

- Igen Nem

4.3. A kérdőív alapjául szolgáló felsőfokú végzettség megszerzését követően tanult-e hosszabb-rövidebb ideig külföldön?

- Igen Nem

4. MUNKAERŐ-PIACI ÉLETÚT [Folytatás]

- 4.4. A kérdőív alapjául szolgáló felsőfokú végzettség megszerzését követően dolgozott-e hosszabb-rövidebb ideig külföldön?** Igen Igen, jelenleg is külföldön dolgozom Nem
- (Kérjük, az esetleges jelenleg zajló külföldi munkavégzésére is gondoljon!)*

4.4.1. Összesen hány alkalommal dolgozott külföldön?*Kérjük, számmal adja meg!***4.4.2. Összesen hány hónapot dolgozott külföldön a képzettség megszerzését követően?***Kérjük, számmal adja meg!***4.4.3. Milyen országokban dolgozott? Kérjük, sorolja fel!****4.4.4. Ez a munka/ezek a munkák kapcsolódtak-e a felsőfokú végzettségéhez?**

- Igen, teljes mértékben Részben Nem

4.5. Tervez-e (további) külföldi munkavállalást az elkövetkező 5 évben?

- Igen Nem Nem tudom eldönteni

5. JELENLEGI MUNKAERŐ-PIACI HELYZET**5.1. Mi az Ön jelenlegi fő munkaerő-piaci státusza?***Kérjük, a leginkább jellemzőt jelölje meg!*

- Alkalmazott Önfoglalkoztató, önálló vállalkozó, (szellemi szabad, egyéni vállalkozó, nincs alkalmazottja) Vállalkozó
- Munkanélküli Nappali tagozaton tanuló diák GYES-en, GYED-en (GYET-en) van
- Háztartásbeli, egyéb inaktív (eltartott)

5.1.1. Milyen beosztásban dolgozik?

- Felső vezető Középszintű Alsó vezető
- Beosztott diplomás Beosztott nem diplomás foglalkozás

5.1.4.1. Hány hónapja munkanélküli?*Kérjük, számmal adja meg!***5.1.4.2. Keres-e munkát?**

- Igen Nem

5.1.6. Rendelkezik főállású munkahellyel?

- Igen Nem

5.2. Munkaerő-piaci részvétel

- Jelenleg (is) dolgozik Sose dolgozott Most nem dolgozik, de már volt munkahelye

5. JELENLEGI MUNKAERŐ-PIACI HELYZET [Folytatás]

5.2.1. Mit ajánlana a jelenlegi hallgatóknak, ami leginkább segítheti a könnyebb elhelyezkedést?
Több választ is megjelölhet!

- Szerezzenek nyelvvizsgá(ka)t Végezzenek szakmai gyakorlatot (ka)t Tevékenykedjenek diákszervezet (ek)ben
- Folytassanak tudományos diákköri munkát (TDK) Vegyenek részt külföldi képzésben Vállaljanak munkát
- Egyéb

5.2.1.1. Milyen egyéb tevékenységet ajánlana?

Az alábbiakban a jelenlegi fő munkaviszonyával kapcsolatos kérdéseket teszünk fel. Kérjük, ha több dolgot is csinál, akkor válassza ki, hogy melyiket tekinti a fő foglalkozásának, és a következőkben erre a tevékenységére és munkahelyére vonatkozó válaszokat adja meg!

- 5.3. Az Ön fő munkaviszonya... ... állandó jellegű és határozatlan idejű ... határozott idejű ... alkalmi, vagy megbízás jellegű (tisztelődíjas, jutalékos, stb.)
- 5.4. Ön köztisztviselő, közalkalmazott, kormánytisztviselő (egyéb közszolgálati jogviszonyban áll) ... állami, önkormányzati vállalat alkalmazottja, vagy ... más helyen dolgozik

5.5. Mi jelenlegi foglalkozásának, munkakörének megnevezése?

Kérem, ügyeljen arra, hogy a megnevezésből munkájának szakmai jellege kiderüljön! Ha az Ön munkaköre például tanácsadó, rendszerszervező, ügyintéző, asszisztens, államigazgatási előadó, osztályvezető, stb., akkor jelölje meg, mely területen dolgozik! Például: számviteli tanácsadó; számítástechnikai rendszerszervező, pénzügyi ügyintéző; marketing asszisztens; igazgatási osztály jogi előadója; polgármesteri hivatal egészségügyi osztály vezetője stb.

- 5.6. Hány alkalmazottja/beosztottja van? Nincs alkalmazottja/beosztottja 1-9 alkalmazott/beosztott 10 vagy több alkalmazott/beosztott
- 5.7. Milyen mértékben használja jelenlegi munkájában a kérdőív alapjául szolgáló tanulmányai során elsajátított tudást, megszerzett készségeket? Egyáltalán nem Kevésbé Közepes mértékben Nagymértékben Teljes mértékben
- 5.8. Véleménye szerint milyen szakterületen végzett tanulmányok felelnek meg a legjobban ennek a munkának? Csak a saját (kérdőív alapjául szolgáló) tanulmányok szakterülete A saját és a kapcsolódó szakterületek Egy egészen más szakterület Bármilyen szakterület

5. JELENLEGI MUNKAERŐ-PIACI HELYZET [Folytatás]

- 5.9. Véleménye szerint milyen szintű képzettség felel meg legjobban jelenlegi munkájának? PhD Egyéb posztgraduális képzés Egyetemi diploma/MA/MSc végzettség
- Főiskolai diploma/BA/BSc végzettség Munkája nem igényel felsőfokú végzettséget

5.10. Milyen jellegű munkahelyen dolgozik Ön?

Kérjük, a munkahely típusának megadásakor olyan általános kategóriákban gondolkodjon, mint pl. bank, iskola, ipari termelő cég, biztosítótársaság stb.

- 5.11. Az Ön munkahelye... ... teljes mértékben állami/önkormányzati tulajdonú, ... részben állami, részben magán tulajdonú, vagy ... teljes mértékben magántulajdonú
- 5.12. Az Ön munkahelye... ... teljes mértékben magyar tulajdonú ... részben magyar tulajdonú ... teljes mértékben külföldi tulajdonú
- 5.13. Megközelítőleg hány fő dolgozik az Ön cégénél?
Kérjük, a teljes – legnagyobb – munkavállalói létszámot jelölje meg, több telephellyel rendelkező cég esetén pl. az anyavállalat összesített létszámát!
- Önfoglalkoztató vagyok 2-9 fő 10-49 fő
- 50-249 fő 250-999 fő 1000 fő, vagy afölött

5. JELENLEGI MUNKAERŐ-PIACI HELYZET [Folytatás]

5.14. Kérjük, az alábbi listából válassza ki munkahelye ágazatát!

- | | | |
|---|--|--|
| <input type="checkbox"/> Mezőgazdaság, erdőgazdálkodás, halászat | <input type="checkbox"/> Bányászat, kőfejtés | <input type="checkbox"/> Feldolgozóipar (pl. élelmiszer, ruházat, építőanyag, szerszám, gépgyártás, gyógyszergyártás, elektronikai eszközök, járművek gyártása, feldolgozás) |
| <input type="checkbox"/> Villamosenergia, gáz-, gőzellátás, légkondicionálás (ezek termelése, ellátása, kereskedelme) | <input type="checkbox"/> Vízellátás, szennyvíz gyűjtése, kezelése, hulladékgazdálkodás, szennyvezékesztés | <input type="checkbox"/> Építőipar |
| <input type="checkbox"/> Kereskedelem, gépjárműjavítás (minden nagy- és kiskereskedelem ill. gépjárművek esetében a javítás, karbantartás is) | <input type="checkbox"/> Szállítás, raktározás (pl. vasúti, közúti, légi személy- és áruszállítás és postai tevékenység) | <input type="checkbox"/> Szálláshely-szolgáltatás, vendéglátás |
| <input type="checkbox"/> Információ, kommunikáció (pl. távközlés, számítógépes szolgáltatások, kiadói tevékenység, műsorgyártás) | <input type="checkbox"/> Pénzügyi, biztosítási tevékenység | <input type="checkbox"/> Ingatlanügyletek (pl. ingatlan adásvétele, ügynökség) |
| <input type="checkbox"/> Szakmai, tudományos, műszaki tevékenység (pl. piackutatás, fordítás/olvasmány, jogi, üzleti szakértői tevékenység, műszaki tanácsadás, tudományos kutatás) | <input type="checkbox"/> Adminisztratív és szolgáltatást támogató tevékenység (pl. eszköz ill. munkaerő kölcsönzés, biztonsági szolgáltatás, üzemeltetés, takarítás, adminisztráció, rendezvény szervezés) | <input type="checkbox"/> Közigazgatás, védelem, kötelező társadalombiztosítás |
| <input type="checkbox"/> Oktatás | <input type="checkbox"/> Humán-egészségügyi, szociális ellátás | <input type="checkbox"/> Művészet, szórakoztatás, szabadidő (pl. múzeum, szerezsejatek, sport, művészet) |
| <input type="checkbox"/> Egyéb szolgáltatás (pl. érdekképviselet, szakszervezet, politika, háztartási cikk javítás, tisztítás, fodrászat) | <input type="checkbox"/> Háztartás munkaadói tevékenysége, termék előállítás, szolgáltatás végzése saját fogyasztásra | <input type="checkbox"/> Egyéb, éspedig... |

5.14.1. Kérjük, fogalmazza meg röviden, hogy munkahelye milyen ágazathoz tartozik?

5.15. Kérjük, tüntesse fel munkahelye települését! (Azét a települését, ahol munkavégzésének többsége zajlik! Ön külföldön (nem Magyarországon) dolgozik?)

 Igen Nem

5.15.1. Kérjük, adja meg az ország nevét!

5.15.2. Kérjük, adja meg a település irányítószámát:

5.15.2.1. Milyen településen dolgozik jelenleg? Főváros Vidéki megyeszékhely Egyéb város Község, falu Külföld**5. JELENLEGI MUNKAERŐ-PIACI HELYZET [Folytatás]**5.16.1. Mennyi volt az előző hónapban / az utolsó olyan hónapban, amikor jellemző, „normál” fizetést kapott, a főállásából származó havi nettó (adózás utáni) keresete? (Kérjük, az összeget ezer forintban adja meg! Amennyiben az összeg 999 ezer forint feletti, kérjük, 999-et tüntessen fel!) **NETTO, Ezer Ft/hónap!**

5.16.2. Hány munkaórát dolgozott főállásában az előző héten? Ha ez nem egy "szokásos" hét volt, akkor az utolsó "szokásos" héten hány munkaórát dolgozott a főállású munkahelyén?

 heti 20 óra alatt heti 20-29 óra heti 30-39 óra
 heti 40-50 óra heti 50 óra felett

5.17. Van-e Önnek mellékállása, másodállása?

 Igen Nem
 Csak a saját (kérdőív alapjául szolgáló) tanulmányok szakterülete A saját és a kapcsolódó szakterületek Egy egészen más szakterület

5.17.1. Véleménye szerint milyen szakterületen végzett tanulmányok felelnek meg a legjobban ennek a munkának?

 Bármilyen szakterület Egyéb posztgraduális képzés Egyetemi diploma/MA/MSc végzettség

 PhD

5.17.2. Véleménye szerint milyen szintű képzettség felel meg legjobban jelenlegi mellékállású munkájának?

 Főiskolai diploma/BA/BSc végzettség Munkája nem igényel felsőfokú végzettséget

5.17.3. Másodállásából/mellékállásából mennyi havi nettó keresete származott az előző hónapban?

(Ha az előző hónap ebből a szempontból nem tekinthető „normál keresetű” hónapnak, kérjük a legutóbbi „normál keresetű” hónapra jellemző havi nettó keresetét adja meg!) **NETTO, Ezer Ft/hónap**

6.1.1. Mennyire elégedett főállású munkájával a munka szakmai, tartalmi része szempontjából?	Teljesen elégedetlen	<input type="checkbox"/>	<input type="checkbox"/>	<input type="checkbox"/>	<input type="checkbox"/>	Teljesen elégedett
6.1.2. Mennyire elégedett főállású munkájával a szakmai előmenetel, karrierépítés szempontjából?	Teljesen elégedetlen	<input type="checkbox"/>	<input type="checkbox"/>	<input type="checkbox"/>	<input type="checkbox"/>	Teljesen elégedett
6.1.3. Mennyire elégedett főállású munkájával a munka presztízse, társadalmi megbecsültsége szempontjából?	Teljesen elégedetlen	<input type="checkbox"/>	<input type="checkbox"/>	<input type="checkbox"/>	<input type="checkbox"/>	Teljesen elégedett
6.1.4. Mennyire elégedett főállású munkájával a jövedelem és juttatások szempontjából?	Teljesen elégedetlen	<input type="checkbox"/>	<input type="checkbox"/>	<input type="checkbox"/>	<input type="checkbox"/>	Teljesen elégedett
6.1.5. Mennyire elégedett főállású munkájával a munka személyi körülményei szempontjából?	Teljesen elégedetlen	<input type="checkbox"/>	<input type="checkbox"/>	<input type="checkbox"/>	<input type="checkbox"/>	Teljesen elégedett
6.1.6. Mennyire elégedett főállású munkájával a munka tárgyi körülményei szempontjából?	Teljesen elégedetlen	<input type="checkbox"/>	<input type="checkbox"/>	<input type="checkbox"/>	<input type="checkbox"/>	Teljesen elégedett
6.1.7. Mennyire elégedett főállású munkájával a munka összességét tekintve?	Teljesen elégedetlen	<input type="checkbox"/>	<input type="checkbox"/>	<input type="checkbox"/>	<input type="checkbox"/>	Teljesen elégedett

7. SZEMÉLYES ADATOK7.1. Az Ön neme? Férfi Nő

7.2. Melyik évben született Ön? (Kérjük, a teljes évet írja be, pl. 1979)

7. SZEMÉLYES ADATOK [Folytatás]

7.3. Mi az Ön hivatalos családi állapota? Egyedülálló Élettársi vagy tartós együttélési kapcsolatban él Házas

Elvált Özvegy Van Nincs

7.4. Van-e 18 év alatti gyermeke?
7.4.1. Hány 18 év alatti gyermeke van?

7.5. Milyen településen lakott Ön 14 éves korában?
Ez a település külföldön (nem Magyarországon) van? Igen Nem

7.5.1. Kérjük, adja meg az ország nevét!

7.5.2. Kérjük, adja meg a település irányítószámát:

7.6. Milyen településen él Ön jelenleg?
(Arra a településre gondoljon, ahol ténylegesen, életvitelszerűen él!)
Ez a település külföldön (nem Magyarországon) van? Igen Nem

7.6.1. Kérjük, adja meg az ország nevét!

7.6.2. Kérjük, adja meg lakhelye irányítószámát:

7.6.2.1. Milyen településen lakik jelenleg? Főváros Vidéki megyeszékhely Egyéb város
 Község, falu Külföld

7.7. Milyen típusú középiskolai osztályban szerzett érettségit? Gimnázium – hagyományos 4 osztályos 6, 8 osztályos (szerkezetváltó) középiskola, kéttannyelvű gimnázium Szakközépiskola

Egyéb Legfeljebb 8 általános Szakmunkásképző, szakiskola (érettségi nélkül) Szakközépiskola, technikum

Gimnázium Főiskola Egyetem, tudományos fokozat

Nem tudja, nem ismerte, nem élt

7. SZEMÉLYES ADATOK [Folytatás]

7.9. Mi volt az Ön édesanyjának legmagasabb iskolai végzettsége akkor, amikor Ön 14 éves volt? Legfeljebb 8 általános Szakmunkásképző, szakiskola (érettségi nélkül) Szakközépiskola, technikum

Gimnázium Főiskola Egyetem, tudományos fokozat

Nem tudja, nem ismerte, nem élt

7.10. Összességében hogyan ítéli meg családja anyagi helyzetét akkor, amikor Ön 14 éves volt? Az átlagosnál sokkal jobb Az átlagosnál valamivel jobb Az átlagosnál sokkal rosszabb Az átlagosnál valamivel rosszabb

7.11. Van-e a családjában az Önéhez hasonló szakterületen végzettséget szerzett, e szakterületen dolgozó családtag?
*Kérjük, ne a végzettség szintjére, hanem az esetleges szakmai kapcsolódásra gondoljon!
Kérjük, a szülői és nagyszülői körre gondoljon!* Igen, szülők és nagyszülők közt is van kapcsolódó szakmájú családtag Igen, csak a szülők között Igen, csak a nagyszülők között

Nincsen

VIII. EJF INTÉZMÉNYI KÉRDÉSBLOKK

8.A. Mi jut elsőként eszébe, ha azt hallja Eötvös József Főiskola?

8.B. EJF-es végzettségének birtokában, visszatekintve mit üzen a jelenlegi hallgatóknak?

8.1. Mennyire befolyásolták az alábbi tényezők a munkavállalását?

	Egyáltalán nem	<input type="checkbox"/>	<input type="checkbox"/>	<input type="checkbox"/>	<input type="checkbox"/>	Teljes mértékben	<input type="checkbox"/>	Nem tudom megítélni
1. A munka szakmai, tartalmi része	<input type="checkbox"/>	<input type="checkbox"/>	<input type="checkbox"/>	<input type="checkbox"/>	<input type="checkbox"/>	<input type="checkbox"/>	<input type="checkbox"/>	<input type="checkbox"/>
2. Szakmai előmenetel, karrierépítési lehetőség	<input type="checkbox"/>	<input type="checkbox"/>	<input type="checkbox"/>	<input type="checkbox"/>	<input type="checkbox"/>	<input type="checkbox"/>	<input type="checkbox"/>	<input type="checkbox"/>
3. A munka szakmai presztízse	<input type="checkbox"/>	<input type="checkbox"/>	<input type="checkbox"/>	<input type="checkbox"/>	<input type="checkbox"/>	<input type="checkbox"/>	<input type="checkbox"/>	<input type="checkbox"/>
4. Jövedelem, juttatások	<input type="checkbox"/>	<input type="checkbox"/>	<input type="checkbox"/>	<input type="checkbox"/>	<input type="checkbox"/>	<input type="checkbox"/>	<input type="checkbox"/>	<input type="checkbox"/>
5. A munka személyi körülményei	<input type="checkbox"/>	<input type="checkbox"/>	<input type="checkbox"/>	<input type="checkbox"/>	<input type="checkbox"/>	<input type="checkbox"/>	<input type="checkbox"/>	<input type="checkbox"/>
6. A munka tárgyi körülményei	<input type="checkbox"/>	<input type="checkbox"/>	<input type="checkbox"/>	<input type="checkbox"/>	<input type="checkbox"/>	<input type="checkbox"/>	<input type="checkbox"/>	<input type="checkbox"/>
7. Rugalmas munkaidő	<input type="checkbox"/>	<input type="checkbox"/>	<input type="checkbox"/>	<input type="checkbox"/>	<input type="checkbox"/>	<input type="checkbox"/>	<input type="checkbox"/>	<input type="checkbox"/>
8. A munkahely lakóhelyhez való közelsége	<input type="checkbox"/>	<input type="checkbox"/>	<input type="checkbox"/>	<input type="checkbox"/>	<input type="checkbox"/>	<input type="checkbox"/>	<input type="checkbox"/>	<input type="checkbox"/>
9. Az, hogy bejelentett állást kapott	<input type="checkbox"/>	<input type="checkbox"/>	<input type="checkbox"/>	<input type="checkbox"/>	<input type="checkbox"/>	<input type="checkbox"/>	<input type="checkbox"/>	<input type="checkbox"/>

VIII. EJF INTÉZMÉNYI KÉRDÉSBLOKK [Folytatás]

10. Szakterületnek megfelelő munka	Egyáltalán nem	<input type="checkbox"/>	<input type="checkbox"/>	<input type="checkbox"/>	<input type="checkbox"/>	<input type="checkbox"/>	Teljes mértékben	<input type="checkbox"/>	Nem tudom megítélni
11. Az, hogy az Eötvös József Főiskolán szerzett végzettséget	Egyáltalán nem	<input type="checkbox"/>	<input type="checkbox"/>	<input type="checkbox"/>	<input type="checkbox"/>	<input type="checkbox"/>	Teljes mértékben	<input type="checkbox"/>	Nem tudom megítélni
12. Az, hogy korábbi szakmai gyakorlattal, tapasztalattal rendelkezett	Egyáltalán nem	<input type="checkbox"/>	<input type="checkbox"/>	<input type="checkbox"/>	<input type="checkbox"/>	<input type="checkbox"/>	Teljes mértékben	<input type="checkbox"/>	Nem tudom megítélni
13. Az, hogy megfelelő egyéni képességekkel rendelkezik	Egyáltalán nem	<input type="checkbox"/>	<input type="checkbox"/>	<input type="checkbox"/>	<input type="checkbox"/>	<input type="checkbox"/>	Teljes mértékben	<input type="checkbox"/>	Nem tudom megítélni
14. Az, hogy jó volt a személyes megjelenése, fellelése	Egyáltalán nem	<input type="checkbox"/>	<input type="checkbox"/>	<input type="checkbox"/>	<input type="checkbox"/>	<input type="checkbox"/>	Teljes mértékben	<input type="checkbox"/>	Nem tudom megítélni
8.2. Kérjük, adja meg, hogy mennyire szükségesek munkájához az alábbi kompetenciák?	Egyáltalán nem	<input type="checkbox"/>	<input type="checkbox"/>	<input type="checkbox"/>	<input type="checkbox"/>	<input type="checkbox"/>	Teljes mértékben	<input type="checkbox"/>	Nem tudom megítélni
1. Nyelvtudás	Egyáltalán nem	<input type="checkbox"/>	<input type="checkbox"/>	<input type="checkbox"/>	<input type="checkbox"/>	<input type="checkbox"/>	Teljes mértékben	<input type="checkbox"/>	Nem tudom megítélni
2. Innovatív készség	Egyáltalán nem	<input type="checkbox"/>	<input type="checkbox"/>	<input type="checkbox"/>	<input type="checkbox"/>	<input type="checkbox"/>	Teljes mértékben	<input type="checkbox"/>	Nem tudom megítélni
3. Íráskészség	Egyáltalán nem	<input type="checkbox"/>	<input type="checkbox"/>	<input type="checkbox"/>	<input type="checkbox"/>	<input type="checkbox"/>	Teljes mértékben	<input type="checkbox"/>	Nem tudom megítélni
4. Konfliktuskezelési képesség	Egyáltalán nem	<input type="checkbox"/>	<input type="checkbox"/>	<input type="checkbox"/>	<input type="checkbox"/>	<input type="checkbox"/>	Teljes mértékben	<input type="checkbox"/>	Nem tudom megítélni
5. Nagy munkabírás, kitartás, stressztűrés	Egyáltalán nem	<input type="checkbox"/>	<input type="checkbox"/>	<input type="checkbox"/>	<input type="checkbox"/>	<input type="checkbox"/>	Teljes mértékben	<input type="checkbox"/>	Nem tudom megítélni
6. Szaktudás alkalmazása a gyakorlatban	Egyáltalán nem	<input type="checkbox"/>	<input type="checkbox"/>	<input type="checkbox"/>	<input type="checkbox"/>	<input type="checkbox"/>	Teljes mértékben	<input type="checkbox"/>	Nem tudom megítélni
7. Együtműködés egy csapattal	Egyáltalán nem	<input type="checkbox"/>	<input type="checkbox"/>	<input type="checkbox"/>	<input type="checkbox"/>	<input type="checkbox"/>	Teljes mértékben	<input type="checkbox"/>	Nem tudom megítélni
8. Elméleti szaktudás	Egyáltalán nem	<input type="checkbox"/>	<input type="checkbox"/>	<input type="checkbox"/>	<input type="checkbox"/>	<input type="checkbox"/>	Teljes mértékben	<input type="checkbox"/>	Nem tudom megítélni
9. Mások irányítása	Egyáltalán nem	<input type="checkbox"/>	<input type="checkbox"/>	<input type="checkbox"/>	<input type="checkbox"/>	<input type="checkbox"/>	Teljes mértékben	<input type="checkbox"/>	Nem tudom megítélni
10. Rugalmasság	Egyáltalán nem	<input type="checkbox"/>	<input type="checkbox"/>	<input type="checkbox"/>	<input type="checkbox"/>	<input type="checkbox"/>	Teljes mértékben	<input type="checkbox"/>	Nem tudom megítélni
11. Fogalmazási készség	Egyáltalán nem	<input type="checkbox"/>	<input type="checkbox"/>	<input type="checkbox"/>	<input type="checkbox"/>	<input type="checkbox"/>	Teljes mértékben	<input type="checkbox"/>	Nem tudom megítélni
12. Számítógépes tudás	Egyáltalán nem	<input type="checkbox"/>	<input type="checkbox"/>	<input type="checkbox"/>	<input type="checkbox"/>	<input type="checkbox"/>	Teljes mértékben	<input type="checkbox"/>	Nem tudom megítélni
13. Jó prezentációs készség	Egyáltalán nem	<input type="checkbox"/>	<input type="checkbox"/>	<input type="checkbox"/>	<input type="checkbox"/>	<input type="checkbox"/>	Teljes mértékben	<input type="checkbox"/>	Nem tudom megítélni
14. Jó munkaszervezés, időgazdálkodás	Egyáltalán nem	<input type="checkbox"/>	<input type="checkbox"/>	<input type="checkbox"/>	<input type="checkbox"/>	<input type="checkbox"/>	Teljes mértékben	<input type="checkbox"/>	Nem tudom megítélni
15. Önállóság	Egyáltalán nem	<input type="checkbox"/>	<input type="checkbox"/>	<input type="checkbox"/>	<input type="checkbox"/>	<input type="checkbox"/>	Teljes mértékben	<input type="checkbox"/>	Nem tudom megítélni
16. Monotonitás tűrés	Egyáltalán nem	<input type="checkbox"/>	<input type="checkbox"/>	<input type="checkbox"/>	<input type="checkbox"/>	<input type="checkbox"/>	Teljes mértékben	<input type="checkbox"/>	Nem tudom megítélni
17. Jó kommunikációs, kapcsolattartási készség	Egyáltalán nem	<input type="checkbox"/>	<input type="checkbox"/>	<input type="checkbox"/>	<input type="checkbox"/>	<input type="checkbox"/>	Teljes mértékben	<input type="checkbox"/>	Nem tudom megítélni
18. Empátia	Egyáltalán nem	<input type="checkbox"/>	<input type="checkbox"/>	<input type="checkbox"/>	<input type="checkbox"/>	<input type="checkbox"/>	Teljes mértékben	<input type="checkbox"/>	Nem tudom megítélni

VIII. EJF INTÉZMÉNYI KÉRDÉSBLOKK [Folytatás]

8.3. Értékelje az Eötvös József Főiskolán elvégzett szakot, szakirányt abból a szempontból, hogy ott mennyire volt nehéz eleget tenni a tanulmányi követelményeknek (mennyire volt "nehéz" vagy könnyű" a főiskola)!	<input type="checkbox"/> Nagyon nehéz volt	<input type="checkbox"/> Nehéz volt	<input type="checkbox"/> Közepesen nehéz volt	<input type="checkbox"/> Nem tudom megítélni				
	<input type="checkbox"/> Könnyű volt	<input type="checkbox"/> Nagyon könnyű volt	<input type="checkbox"/> Nem tudom megítélni					
8.4. Mennyire (volt) elégedett az Eötvös József Főiskola alábbi, a tanulmányok folytatásával összefüggő szolgáltatásaival, területeivel?	Egyáltalán nem	<input type="checkbox"/>	<input type="checkbox"/>	<input type="checkbox"/>	<input type="checkbox"/>	Teljes mértékben	<input type="checkbox"/>	Nem tudom megítélni
1. Elméleti oktatás minősége	Egyáltalán nem	<input type="checkbox"/>	<input type="checkbox"/>	<input type="checkbox"/>	<input type="checkbox"/>	Teljes mértékben	<input type="checkbox"/>	Nem tudom megítélni
2. Gyakorlati oktatás minősége	Egyáltalán nem	<input type="checkbox"/>	<input type="checkbox"/>	<input type="checkbox"/>	<input type="checkbox"/>	Teljes mértékben	<input type="checkbox"/>	Nem tudom megítélni
3. Gyakorlati oktatás mennyisége a képzésen belül	Egyáltalán nem	<input type="checkbox"/>	<input type="checkbox"/>	<input type="checkbox"/>	<input type="checkbox"/>	Teljes mértékben	<input type="checkbox"/>	Nem tudom megítélni
4. Könyv- és médiatár	Egyáltalán nem	<input type="checkbox"/>	<input type="checkbox"/>	<input type="checkbox"/>	<input type="checkbox"/>	Teljes mértékben	<input type="checkbox"/>	Nem tudom megítélni
5. Órarend, kurzusok beosztása	Egyáltalán nem	<input type="checkbox"/>	<input type="checkbox"/>	<input type="checkbox"/>	<input type="checkbox"/>	Teljes mértékben	<input type="checkbox"/>	Nem tudom megítélni
6. Tanterem felszereltsége	Egyáltalán nem	<input type="checkbox"/>	<input type="checkbox"/>	<input type="checkbox"/>	<input type="checkbox"/>	Teljes mértékben	<input type="checkbox"/>	Nem tudom megítélni
7. Tanulmányi ügyintézés	Egyáltalán nem	<input type="checkbox"/>	<input type="checkbox"/>	<input type="checkbox"/>	<input type="checkbox"/>	Teljes mértékben	<input type="checkbox"/>	Nem tudom megítélni
8. Hallgatók tájékoztatása a tanulmányi ügyekkel kapcsolatban	Egyáltalán nem	<input type="checkbox"/>	<input type="checkbox"/>	<input type="checkbox"/>	<input type="checkbox"/>	Teljes mértékben	<input type="checkbox"/>	Nem tudom megítélni
9. Oktatók felkészültsége	Egyáltalán nem	<input type="checkbox"/>	<input type="checkbox"/>	<input type="checkbox"/>	<input type="checkbox"/>	Teljes mértékben	<input type="checkbox"/>	Nem tudom megítélni
10. Számítógépes ellátottság	Egyáltalán nem	<input type="checkbox"/>	<input type="checkbox"/>	<input type="checkbox"/>	<input type="checkbox"/>	Teljes mértékben	<input type="checkbox"/>	Nem tudom megítélni
11. Nyelvtanítás minősége	Egyáltalán nem	<input type="checkbox"/>	<input type="checkbox"/>	<input type="checkbox"/>	<input type="checkbox"/>	Teljes mértékben	<input type="checkbox"/>	Nem tudom megítélni
8.5. Mennyire (volt) elégedett az Eötvös József Főiskola alábbi szolgáltatásaival, területeivel?	Egyáltalán nem	<input type="checkbox"/>	<input type="checkbox"/>	<input type="checkbox"/>	<input type="checkbox"/>	Teljes mértékben	<input type="checkbox"/>	Nem tudom megítélni
1. Kollegiumi elhelyezés	Egyáltalán nem	<input type="checkbox"/>	<input type="checkbox"/>	<input type="checkbox"/>	<input type="checkbox"/>	Teljes mértékben	<input type="checkbox"/>	Nem tudom megítélni
2. Sportolási lehetőségek	Egyáltalán nem	<input type="checkbox"/>	<input type="checkbox"/>	<input type="checkbox"/>	<input type="checkbox"/>	Teljes mértékben	<input type="checkbox"/>	Nem tudom megítélni
3. Kulturális lehetőségek	Egyáltalán nem	<input type="checkbox"/>	<input type="checkbox"/>	<input type="checkbox"/>	<input type="checkbox"/>	Teljes mértékben	<input type="checkbox"/>	Nem tudom megítélni
4. Szórakozási lehetőségek	Egyáltalán nem	<input type="checkbox"/>	<input type="checkbox"/>	<input type="checkbox"/>	<input type="checkbox"/>	Teljes mértékben	<input type="checkbox"/>	Nem tudom megítélni
5. Központi Hallgatói Centrum szolgáltatásai	Egyáltalán nem	<input type="checkbox"/>	<input type="checkbox"/>	<input type="checkbox"/>	<input type="checkbox"/>	Teljes mértékben	<input type="checkbox"/>	Nem tudom megítélni
6. Hallgatói rendezvények	Egyáltalán nem	<input type="checkbox"/>	<input type="checkbox"/>	<input type="checkbox"/>	<input type="checkbox"/>	Teljes mértékben	<input type="checkbox"/>	Nem tudom megítélni
7. EJF honlap/webmail	Egyáltalán nem	<input type="checkbox"/>	<input type="checkbox"/>	<input type="checkbox"/>	<input type="checkbox"/>	Teljes mértékben	<input type="checkbox"/>	Nem tudom megítélni
8. Büfé, étkezési lehetőségek	Egyáltalán nem	<input type="checkbox"/>	<input type="checkbox"/>	<input type="checkbox"/>	<input type="checkbox"/>	Teljes mértékben	<input type="checkbox"/>	Nem tudom megítélni
9. Oktatási épületek megjelenése, állapota	Egyáltalán nem	<input type="checkbox"/>	<input type="checkbox"/>	<input type="checkbox"/>	<input type="checkbox"/>	Teljes mértékben	<input type="checkbox"/>	Nem tudom megítélni
8.6. Érdeklődik Önt a jövőben az Eötvös József Főiskoláról szóló hírek, információk?	<input type="checkbox"/> Igen	<input type="checkbox"/> Nem						

EvaSys	DPR felmérés, 2013-ban végzett hallgatók pályakövetése	
--------	--	--

Válaszait köszönjük!
Válaszait az "Elküld" gombra kattintva rögzítheti adatbázisunkban.

Az adatok elmentése az internet sebességétől függően néhány másodpercig is eltarthat.
Kérjük, várja meg az adatmentés végét jelző üzenet megjelenését!

2. melléklet: A felvételi folyamat részeként állásinterjún részt vett hallgatók meglepő tapasztalatai, érdekes élményei

Tanulmányokkal kapcsolatos kérdések
<ul style="list-style-type: none"> • A tanulmányaimmal kapcsolatban voltak érdekes kérdések: - Miért ezt a szakot választottam? - Piacképes-e a szak? - Ilyen végzettséggel találok-e munkát a későbbiekben is? • Az volt, hogy miért pont ezt a szakmát választottam? Számítottam erre a kérdésre, de mégis nagyon meglepett más ember szájából hallani. • Miért választottam a csatornázás szakirányt és mit szeretek benne?
Személyes jellegű kérdések
<ul style="list-style-type: none"> • Miért nincs barátom, mikor ilyen szép vagyok? Biztos valami baj van velem... Mikor szülök gyereket? • Mikor szeretne gyereket! • Szeretnék-e gyermeket? • Vallási és politikai hovatartozás. • Van-e gyermeke? • Van-e hitelem?
Munkahelyi sajátosságokból adódó helyzetek, kérdések
<ul style="list-style-type: none"> • Fizetés kérdése. Nyelvtudás tesztelése. • Fizetési igénye. • Kollégának kezeltek. • Mennyit szeretne keresni?
Tanulságos történetek, helyzetek
<ul style="list-style-type: none"> • Az, hogy a fiatal nőket és pályakezdőket nem szívesen alkalmazzák. • Az, hogy a nyelvvizsga alig számított, inkább a jogosítványt részesítették előnyben. • Egy állásinterjún voltam, ahol a későbbi főnökömmel beszélgettünk magamról és munkáról. Egyenes és közvetlen volt (ami egyébként a cégkultúránkra nagyon jellemző). Nem tett fel az állásinterjúkon divatos, teljesen értelmetlen, komolytalan kérdéseket. Nagyon pozitív élmény volt, mert egyenlő félként kezelte, egy egyszerű (pozitív értelemben) beszélgetés volt két ember között, mindenféle hr-s felvételi sallangtól mentesen. • Folyékony angol nyelvtudás. • Hülyének néznek. • Inkább valami mások számítanak, nemcsak a tudás, hanem a MUNKATAPASZTALAT!!! Mindenhol elvárják a pályakezdőtől a legalább 2 év munkatapasztalatot!!!!!!! • Minden interjún az első kérdés, hogy rendelkezem-e szakmai tapasztalattal, ezért pályakezdőként elég nehéz az elhelyezkedés ismeretség nélkül. • Nyelvvizsga nélkül úgy kezelik az embereket, mintha semmihez nem értenének. • Pékségnél: Csak akkor veszem fel, ha két évig garantáltan itt dolgozik. • Számított, hogy hol lakom, honnan járnék be dolgozni. Egyiken érdeklődtek az egyéb elfoglaltságaim iránt is. • Többször nem a szaktudást, szakmai elkötelezettséget nézték, hanem életkor szerint válogattak.

Váratlan kérdések, helyzetek

- 5 jó és 5 rossz tulajdonságot mondani
- Angol nyelven beszélni a környezetvédelemről
- Mennyire vagy lojális az adott intézményhez, ahol dolgozom?
- Mi a hobbija?
- Mi a véleményem a közigazgatásról.
- Ötéves tervre vonatkozó kérdés.
- Pszichológiai tesz kitöltése
- Sorolja fel három legjobb és három legrosszabb tulajdonságát. Vannak-e kapcsolatai?
- Szoktam-e még mindig verseket szavalni.

3. melléklet: A végzetek üzenete a jelenlegi hallgatóknak

Kar	Üzenet
MKK	Az építősök jobban járnak, ha a vízellátás-csatornázás szakirányt választják.
MKK	Becsüljék meg a tudást, és ne igyanak annyit.
MKK	Becsüljék meg az ott tanultakat, ha ésszel használják sokat kamatozhat. Mérnökre mindig szükség van.
MKK	Éljék túl, és menjenek el szakirányban dolgozni, különben az államvizsgájuk sikertelen lesz.
MKK	Jó pedagógus holtig tanul, a gyerekektől is.
MKK	Jó, gyakorlatias, jól használható képzést ad.
MKK	Jól gondolják meg milyen szakot választanak.
MKK	Kiemelkedő szakmai képzés, gyakorlati, üzemeltetői alapon.
MKK	Kitartás!
MKK	Kitartást.
MKK	Mielőbb szerezzenek nyelvvizsgát!
MKK	Mindenkinek csak ajánlani tudom, mert jó szakmai alapokat kaptam.
MKK	Ne adjátok fel!
MKK	Nem kell kétségbe esni. Zellei veszélyes, de nem a világ vége.
MKK	Nyelv és gyakorlat.
MKK	Nyelvvizsga megszerzése!
MKK	Odafigyelés, kitartás - és az eredménye meglesz.
MKK	Sikeres vizsgát.
MKK	Szakmaiság.
MKK	Szerezzenek gyakorlati helyet és dolgozzanak ott a főiskolai évek alatt, mert gyakorlat nélkül nagyon nehéz elhelyezkedni.
MKK	Talán azt, hogy ne adják fel diploma után sem. Addigra talán néhányan nyugdíjba mennek a különböző felügyelőségekről, és talán akkor lehetőség nyílik a valódi gyakorlatban megszerezni a szükséges tapasztalatokat.
MKK	Tanuljanak nyelveket és kiegészítő OKJ-s képzéseken is vegyenek részt (mérlegképes, adótanácsadó), valamint szerezzenek MSc-t, ha Magyarországon akarnak tovább dolgozni / élni.
MKK	Tanuljanak nyelvet!!
MKK	Tanuljanak, bulizzanak! :)
MKK	Tanuljanak, de az elmélet az csak elmélet. Gyakorlatban sok minden másképpen működik. Nyelvet tanuljanak, de nem létszükséglet ehhez a szakmához. Inkább a gyakorlat!
MKK	Tanuljanak, megéri!

MKK	Tanuljatok nyelvet, végezzétek el a sulit, és húzzatok innen egy jobb országba, ahol megbecsülnek.
MKK	Tanuljatok rendesen :)
MKK	Tanuljatok!
MKK	Tanuljatok, mert nem tudjátok, hogy milyen területen kaptok munkát! Nyelvvizsga!
MKK	Tanuljon nyelveket!
MKK	Tanulni!
MKK	Tanulni, tanulni, tanulni!
MKK	Többet ér 2 nyelv folyékonyan, mint 1 diploma!!
MKK	Vegyenek részt kutatási munkában.
NTK	Addig tanuljanak, amíg lehet.
NTK	Az alapidiplomát csakis nappali tagozaton végezzék el (különösen, ha a pedagógia területét választják), majd szerezzenek az elméleti tudás mellé valódi gyakorlati tapasztalatokat, és ne hagyják abba az önképzést, akár külföldi lehetőségeket megragadva (továbbképzések, táboroztatások, stb.).
NTK	Azt üzenném, hogy tanuljanak tovább, ne adják fel, és ne álljanak meg 1 szakterületnél!
NTK	Becsüljék meg az iskola családias légkörét.
NTK	Bulizzatok, érezzétek jól magatokat. Használjatok ki minden lehetőséget.
NTK	Élvezzék minden napját a főiskolai éveknél.
NTK	Érdeemes mindig tovább tanulni! (Life long learning!)
NTK	Érdeemes tanulni (bár ez sokszor nem közvetlen anyagi hasznot jelent).
NTK	Érdeemes tanulni!
NTK	Ha elvégzik itt az iskolát, egy erős és használható képzés/diploma lesz a kezükben, amire büszkék lehetnek.
NTK	Hajrá!
NTK	Jó szakemberek dolgoznak ott, érdemes ilyen messzire utazni.
NTK	Kitartás, megéri!!!
NTK	Kitartást, nyelvvizsgát mihamarabb :-)
NTK	Kívánom nekik, hogy olyan szerencsések legyenek a munkahely megtalálásában, mint én!
NTK	Megéri, kitartás!
NTK	Menjenek inkább pénzügyi területre tanulni. Úgy talán jobb lesz a fizetésük. :)
NTK	Minden lehetőséget ragadjanak meg, amiből tanulhatnak, amit később alkalmazni tudnak.
NTK	Ne hagyják magukat, ha problémájuk van, merjenek szólni!
NTK	Ne hanyagolják a nyelvtanulást.
NTK	Nem az iskola által lesztek sikeresek, a diploma csak egy szűrő a hr-nek, az iskola nem az élet, és sajnos nem készít fel a munka valós világára, a valódi kihívásokra, és sajnos szakmailag sem ad semmit.
NTK	Nyelvvizsga, nyelvvizsga, nyelvvizsga!
NTK	Nyelvvizsgázzanak és folyamatosan képezzék magukat a képzési kereteken is túlmutatóan.
NTK	Nyelvvizsgázzanak minél hamarabb.
NTK	Olvassanak sok szakirodalmat, mert a szakmai tantárgyak oktatása elsikkad a többi kiegészítő tantárgy mellett, hiába hangzik el sokszor, hogy ez nem így van: nagyobb volt a követelmény filozófiából és etikából, mint környezeti nevelés módszertanából... Az EKF-en és gondolom más pedagógiai főiskolán szerzett tudás (neveléstudományi kar) nem korrelál a gyakorlattal, egy frissen végzett óvónő több gyermekismerettel és szakmai, gyakorlati tudással kellene, hogy rendelkezzen. Ha a munkatársaim és a mentorom nem látna el gyakorlati tanácsokkal, saját idejüket és energiájukat feláldozva nem segítene, hogy ténylegesen eredményes legyen a munkám, a gyakornoki minősítővizsgám, a hozzá tartozó dokumentációval, portfólióval együtt sosem készült volna el.
NTK	Olvassanak többet.
NTK	Próbáljanak minél nagyobb gyakorlatot szerezni.

NTK	Sok sikert.
NTK	Szerezzenek nyelvvizsgát. Próbálják bedolgozni magunkat egy munkahelyre a tanulmányi évek alatt.
NTK	Szerezzenek piacképes szakmát.
NTK	Tanuljanak becsülettel, mert érdemes.
NTK	Tanuljanak minél tovább.
NTK	Tanuljanak! Ragadjanak meg minden lehetőséget, amit a Főiskola kínál!
NTK	Tanuljanak, amíg lehet!
NTK	Tanuljon, amíg lehet, mert azt nem veheti el tőle senki!
NTK	Tanulni.
NTK	Tegyék le a nyelvvizsgát a diploma megszerzése előtt!
NTK	Üzenem, hogy nem reménytelen a pedagógusi pálya, csak menni kell, keresni és nem tálcán várni, hogy házhoz hozzák a lehetőséget!
NTK	Vegyék komolyan a gyakorlatot.
NTK	Vegyék komolyan, ha már belevágtak.

A jelen kiadvány tartalmának részbeni, nem kereskedelmi célú sokszorosítása engedélyezett,
feltéve, ha az idézett szövegeket teljes körűen hivatkozzák.

A dokumentum egészének sokszorosítása iránti kérelmeket
az Eötvös József Főiskola Rektori Hivatalához kell eljuttatni.

Terjedelem: 59 oldal

Készült: 100 példányban

Nyomdába adás ideje: 2014. december 13.

Nyomdai munka: Rotari Nyomdaipari Kft.

Felelős kiadó: Eötvös József Főiskola

Felelős szerkesztő: Sipos Norbert

Műszaki szerkesztő: Sipos Norbert

ISSN 2063-1782

© Sipos Norbert

© Eötvös József Főiskola



MAGYARORSZÁG
KORMÁNYA

Európai Unió
Európai Szociális
Alap



BEFEKTETÉS A JÖVŐBE

SZÉCHENYI 2020



**EÖTVÖS JÓZSEF
FŐISKOLA BAJA**