

A Diplomás Pályakövetési Rendszer
2016. évi eredményei az Eötvös József Főiskolán

**A Diplomás Pályakövetési Rendszer
2016 évi eredményei az Eötvös József Főiskolán**



Összeállította:

Weber Erika
intézményi DPR felelős

**EÖTVÖS JÓZSEF FŐISKOLA
BAJA, 2017. JANUÁR**

Készült az Eötvös József Főiskola Diplomás Pályakövető Rendszer gondozásában.

A tanulmány letölthető a <http://www.ejf.hu/> weboldalról.

Baja, 2017. január 31.

Anyaggyűjtés lezárva: 2016. május 28.

Szerkesztette: Weber Erika intézményi DPR felelős

Kiadó: Eötvös József Főiskola

TARTALOM

BEVEZETÉS	7
1. A KUTATÁS MÓDSZERTANA	10
1.1. A kérdőív összeállítása	10
1.2. A mintavétel módszertana	11
1.3. Feldolgozás, elemzés	11
2. A FELMÉRÉS EREDMÉNYEI	13
2.1. Alapadatok, a minta összetétele	13
2.2. Tanulmányok	18
2.3. Munkaerő-piaci tényezők	26
2.4. Az EJF szolgáltatásainak értékelése	33
2.5. Az intézmény megítélése, üzenet a végzettektől	34
3. A DIPLOMÁS PÁLYAKÖVETÉS EREDMÉNYEINEK FELHASZNÁLÁSI LEHETŐSÉGEI	36
MELLÉKLETEK	38
1. melléklet: A kutatásnál használt kérdőív	39
2. melléklet: A végzettek üzenete a jelenlegi hallgatóknak	47

ÁBRAJEGYZÉK

1. ábra: A válaszolók megoszlása nemek szerint (n=88).....	14
2. ábra: A válaszadók megoszlása tagozat szerint (n=75).....	15
3. ábra: A válaszadók 14 éves kori lakóhelyének megyéje szerinti megoszlása (n=84)	16
4. ábra: A válaszadók jelenlegi lakóhelyének megyéje szerinti megoszlása (n=126).....	17
5. ábra: A végzettek középiskolájának típusa (n=81)	18
6. ábra: Az abszolutórium után a diplomát is megszerző végzettek aránya (vizsgált évek szerint) (n=99).....	19
7. ábra: Az abszolutórium után a diploma megszerzésének időintervalluma (n=28).....	20
8. ábra: A következő 2-3 évben tervezett továbbtanulási szándék (Campus szerinti bontás) (n=53, 50, 56, 53, 53, 51)	21
9. ábra: A következő 2-3 évben tervezett továbbtanulási szándék (Végzés éve) (n=53, 50, 56, 53, 53, 51)	21
10. ábra: A tanulmányok alatti fő státusz (n=66)	22
11. ábra: A végzettek nyelvtudása angol, német, francia, olasz, spanyol és orosz nyelvekből (n=67, 65, 59, 60, 60, 60)	23
12. ábra: Az abszolutórium utáni munkakeresési tendenciák (n=67).....	26
13. ábra: A végzettek beosztása (n=61).....	27
14. ábra: A jelenlegi munka végzettségnek való megfelelési szintje (n=61).....	28
15. ábra: A jelenlegi munkának a végzettség szakterületével való megfelelési szintje (n=63)	28
16. ábra: A válaszolók munkahelyének megyéje szerinti megoszlása (n=63)	29
17. ábra: A végzettek nettó keresete kereseti kategóriák szerint (n=61)	30
18. ábra: Tervezett külföldi munkavállalás (n=67)	32
19. ábra: A végzettek Alumni rendszerrel kapcsolatos információi (n=65)	34

TÁBLÁZATJEGYZÉK

1. táblázat: A vizsgálat reprezentativitása	13
2. táblázat: A válaszadók megoszlása nemek szerint	14
3. táblázat: A válaszadók megoszlása tagozat szerint	15
4. táblázat: A végzettek édesapjának és édesanyjának iskolai végzettsége (n _{Apa} =87, n _{Anyá} =87). 17	
5. táblázat: Az FSZ/FOKSZ tanulmányok folytatása mellett való döntés szempontjainak értékelése (átlag szerint csökkenő sorrendben)	23
6. táblázat: Az SZT tanulmányok folytatása mellett való döntés szempontjainak értékelése (átlag szerint csökkenő sorrendben)	24
7. táblázat: Az FSZ/FOKSZ tanulmányokkal szembeni elvárások értékelése (átlag szerint csökkenő sorrendben)	24
8. táblázat: Az SZT tanulmányokkal szembeni elvárások értékelése (átlag szerint csökkenő sorrendben).....	24

9. táblázat: Az SZT tanulmányoknak köszönhető új lehetőségek értékelése (átlag szerint csökkenő sorrendben)	25
10. táblázat: Az FSZ/FOKSZ tanulmányok hiányosságai (említések száma szerint csökkenő sorrendben)	25
11. táblázat: Az SZT tanulmányokkal szembeni hiányosságok (említések száma szerint csökkenő sorrendben)	25
12. táblázat: Az abszolutórium utáni első munkához jutás módja	27
13. táblázat: A munkaelégedettséget meghatározó tényezők (4-es skála, átlag szerint csökkenő sorrendben)	30
14. táblázat: A munkavállalást meghatározó tényezők (átlag szerint csökkenő sorrendben)	31
15. táblázat: A munkavégzéshez szükséges kompetenciák értékelése (átlag szerint csökkenő sorrendben)	32
16. táblázat: A tanulással kapcsolatos tényezők értékelései (átlag szerint csökkenő sorrendben)	33
17. táblázat: Az intézményi szolgáltatásokkal kapcsolatos tényezők értékelései (átlag szerint csökkenő sorrendben)	34

BEVEZETÉS

A 2016-os Diplomás Pályakövető Rendszer (DPR) felmérés eredményeinek kiértékelése, megértése szempontjából fontos azokat összevetni a korábbi évek kutatásaival, mivel a kérdésblokkok nagy része változatlan. Ezen kívül a központi elvárásoknak megfelelően külön kérdőívvel kereste fel az intézmény a szakirányú továbbképzésben és a felsőfokú/felsőoktatási szakképzésben végzetteket.

Az Eötvös József Főiskolán a Diplomás Pályakövető Rendszer kidolgozása "*A minőség mérföldkövei*" – *Hallgatói és öregdiák szolgáltatás, valamint vezetői információs rendszerfejlesztés az Eötvös József Főiskolán* című TÁMOP-4.1.1-08/1-2009-0004 számú projekt részeként valósult meg. A projekt 2009. december 1-jén indult, melynek keretén belül elkészültek a pályakövetési munkát megalapozó és segítő tanulmányok, az aktív és végzett hallgatók lekérdezéséhez használatos kérdőívek és módszertani kézikönyvek, továbbá a 2010/2011-es tanév tavaszán sor került a felmérésre. Az ezt követő időszakban is eleget tett az EKF a kötelezettségeinek, és 2012–2016-ban ugyancsak lefolytatta a pályakövetési és hallgatói motivációs vizsgálatokat, melyek közül az utolsó év eredményei e kiadványban olvashatóak. 2013-ban az intézmény új TÁMOP („*Felsőoktatási együttműködés a vízügyi ágazatért*” TÁMOP-4.1.1.C-12/1/KONV-2012-0015 számú projekt) pályázatot nyert el, amelyben vállalta, hogy a felsőfokú/felsőoktatási szakképzésben (FSZ/FOKSZ) és a szakirányú továbbképzésben (SZT) résztvevőket is megkeresi, így a felmérés alapsokaságát ebben az évben is a Főiskola összes hallgatói polgára képezte.

Az Eötvös József Főiskolán fontosnak tartjuk, hogy mind a jelenlegi, mind a végzett hallgatók véleményeit, tapasztalatait megismerjük, és ezáltal olyan változtatásokat tudjunk bevezetni, amelyek révén a képzéseink és szolgáltatásaink megfelelnek a munkaerőpiac és a hallgatók elvárásainak egyaránt. Ezen kívül az elért eredményeket mindenki számára hozzáférhető módon közzétesszük, hogy az EKF minden érintettje értesülhessen a Főiskola jelenlegi helyzetéről, valamint az arra szervesen épülő jövőbeni lehetőségekről. A kapott eredményeket beépítjük az intézetek intézkedési terveibe, valamint a Főiskola hosszú távú intézményfejlesztési stratégiájába.

A 2016-os kutatást – a korábbi tapasztalatok alapján – az alábbiak szerint folytattuk:

- A *hallgatói motivációs* vizsgálat során megismertük a hallgatók továbbtanulási motivációit, képzettséggel szembeni elvárásait, munkaerő-piaci várakozásait, képzési és elhelyezkedési stratégiáit, valamint segítségével elő tudjuk készíteni a későbbi pályakövetés vizsgálatokat.
- A végzett hallgatók *pályakövetési vizsgálata* folyamán feltérképeztük a végzetteknek a képzéssel és az intézményi szolgáltatásokkal kapcsolatos értékeléseit, a munkaerő-piaci helyzetüket, elhelyezkedési stratégiáikat, munkavállalói tapasztalataikat, mindemellett a továbbképzési motivációikat.
- Az intézményi Diplomás Pályakövető Rendszer lebonyolítását a DPR felelős a Karrier Központ Alumni Irodájával közösen valósítja meg a tanulmányi és felnőttképzési osztályvezető segítségével.

A módszertani kézikönyvek és megalapozó tanulmányok listája

- Uni-Veritas Consulting Kft. (2010): Igényfelmérés és a diplomás pályakövetés gyakorlatának bemutatása az Eötvös József Főiskolán. 39 o. Forrás: http://tamop411.ejf.hu/images/stories/tam_docs/EJF_igényfelmeres_100228.pdf Letöltve: 2014.04.20.
- Uni-Veritas Consulting Kft. (2010): Hazai és nemzetközi jó gyakorlatok, esettanulmányok a diplomás pályakövetésben és ezek felhasználási lehetősége egy intézményi diplomás pályakövetési rendszer kialakításában. 80 o. Forrás: http://tamop411.ejf.hu/images/stories/tam_docs/DPR_jogyakorlatok_Baja_100228.pdf Letöltve: 2014.04.20.
- Uni-Veritas Consulting Kft. (2010): Az Eötvös József Főiskola Diplomás Pályakövetési vizsgálatának módszertani kézikönyve - Végzettekre vonatkozó vizsgálat. 22 o. Forrás: http://tamop411.ejf.hu/images/stories/tam_docs/kezikonyv_vegzetti_vegleges_201005_31.pdf Letöltve: 2014.04.20.
- Uni-Veritas Consulting Kft. (2010): Az Eötvös József Főiskola Diplomás Pályakövetési vizsgálatának módszertani kézikönyve – Hallgatói motivációs vizsgálat. 23 o. Forrás: http://tamop411.ejf.hu/images/stories/tam_docs/kezikonyv_hallgatoi_vegleges_201005_31.pdf Letöltve: 2014.04.20.
- Uni-Veritas Consulting Kft. (2010): Az Eötvös József Főiskola Diplomás Pályakövetési vizsgálatának módszertani kézikönyve – A végzett hallgatók személyes illetve telefonos lekérdezése. 60 o. Forrás: http://tamop411.ejf.hu/images/stories/tam_docs/EJF_szemelyes_lekerdezes_modszertan_vegleges.pdf Letöltve: 2014.04.20.

Elkészült kutatási jelentések

- Babity Mária, Czicze Andrea, Háber Hajnalka, Király Zoltánné, Marczin István, Maruzsa Zoltán, Nagy Andrea, Sári Szilvia, Sifter József, Smidu Zsuzsa, Vincze Lászlóné (2010): Diplomás Pályakövetési Rendszer és eredményei az Eötvös József Főiskolán – 2010. Baja: Eötvös József Főiskola, 364 o.
- Babity Mária, Czicze Andrea, Háber Hajnalka, Király Zoltánné, Marczin István, Maruzsa Zoltán, Nagy Andrea, Sári Szilvia, Smidu Zsuzsa, Vincze Lászlóné (2011): Diplomás Pályakövetési Rendszer és eredményei az Eötvös József Főiskolán – 2011. Baja: Eötvös József Főiskola, 430 o.
- Dél-Alföldi Regionális Társadalomtudományi Kutatási Egyesület (2010): Diplomás Pályakövető Rendszer az Eötvös József Főiskolán 3 éve végzettek személyes lekérdezése (2007 – 2008 – 2009). 65 o. Forrás: http://tamop411.ejf.hu/images/stories/tam_docs/Telefonos_lekerdezes_tanulmany.pdf Letöltve: 2014.04.20.

- Sipos Norbert (2013): A Diplomás Pályakövetési Rendszer 2013. évi eredményei az Eötvös József Főiskolán. Baja: Eötvös József Főiskola, 53 o.
- Sipos Norbert (2014): Diplomás Pályakövetési Rendszer 2014. évi eredményei az Eötvös József Főiskolán. Baja: Eötvös József Főiskola, 59 o.
- Weber Erika (2015): Diplomás Pályakövetési Rendszer 2015. évi eredményei az Eötvös József Főiskolán. Baja: Eötvös József Főiskola, 59 o

Egyéb publikációk, konferencia előadások

- Sipos Norbert (2012): A Diplomás Pályakövető Rendszer tapasztalatai az EKF-en. Tudomány Napja 2012, Magyar Tudomány Napja 2012. november 14.
- Sipos Norbert (2013): Diplomás Pályakövetés 2013-as eredményei az EKF-en. Magyar Tudomány Napja „Eötvös József és kora” nemzetközi konferencia báró Eötvös József születésének 200. évfordulója tiszteletére. Baja, 2013. november 13.
- Kovács Szilárd, Sipos Norbert (2014): Az Eötvös József Főiskola helye és szerepe a magyar felsőoktatásban. Sugo Szemle 1: (2) pp. 54-69
- Sipos Norbert (2014): a Diplomás Pályakövető Rendszer és a Vezetői Információs Rendszer kapcsolódási modellje az Eötvös József Főiskolán. Baja: Eötvös József Főiskola, Karrier Központ és Gazdálkodási Intézet. Sugo Szemle sorozat. 40. o.
- Sipos Norbert (2014): Az Eötvös József Főiskola végzettjeinek munkaerő-piaci helyzete – Imázskép 2014. Baja: Eötvös József Főiskola, Karrier Központ és Gazdálkodási Intézet. Sugo Szemle sorozat. 49. o.
- Sipos Norbert, Pajrok Andor, Kovács Máté (2015): A bajai mérnökképzés eredményei a Diplomás Pályakövető Rendszer alapján. Taylor: Gazdálkodás- és Szervezéstudományi folyóirat: A Virtuális Intézet Közép-Európa Kutatására Közleményei VII: (18-19) pp. 278-285
- Sipos Norbert (2015): Az országos Diplomás Pályakövető Rendszer kialakulása és megvalósulása az EKF-en. Sugo Szemle 2: (1) pp. 13-22

1. A KUTATÁS MÓDSZERTANA

2016 májusában online kérdőíves vizsgálatot folytattunk az Eötvös József Főiskolán 1, 3 és 5 éve (azaz 2011-ben, 2013-ban és 2015-ben) végzett hallgatók körében. Intézményi szinten idén ugyancsak lekérdeztük a felsőfokú/felsőoktatási szakképzésben és a szakirányú továbbképzésben végzetteket. A kutatáshoz az Educatio Társadalmi Szolgáltató Nonprofit Kft. által biztosított EvaSys lekérdező rendszert használtuk, amelyen keresztül online standard kérdőíves adatfelvételt végeztünk. A felmérés menedzselését teljes egészében az EvaSys szoftveren belül hajtjuk végre a 2013. évtől kezdődően.

1.1. A kérdőív összeállítása

A kérdések többsége Likert-skálás, csupán néhány esetben alkalmaztunk nyitott választási lehetőséget a kitöltés könnyítése érdekében, melyeket a feldolgozás során megfelelően tisztítottunk.

Az intézményi DPR felmérésekben a központi elvárások teljes mértékben teljesülnek az adatszolgáltatás tekintetében. A kérdőívek két blokkból állnak: egyrészt az Oktatási Hivatal által gondozott közös országos blokkból, amely minden intézmény számára kötelezően azonos tartalommal bír; másrészt saját intézményi kérdéseket is felteszünk, amelyeket a DPR felelős vizsgál felül minden évben, és egyeztet az intézmény összes érdekeltjével (rektori vezetés, intézetigazgatók, Minőségfejlesztési Bizottság tagjai, egyéb szervezeti egységek vezetői). (1. melléklet)

Saját, intézményi kérdések:

Hallgatói/végzett jellemzők

- jövedelmi kategória
- munkavállalási jellemzők a főiskolai tanulmányok mellett
- a Főiskola választásának oka(i)
- a Főiskolához való kötődés mértéke

Hallgatói/végzett tervek

- mobilitási szándék a diplomaszerezést követően
- elhelyezkedést befolyásoló tényezők
- továbbtanulási szándék

Hallgatói/végzett elégedettség

- korábbi felvételi jelentkezés módosításának szándéka
- a Főiskolán folytatott tanulmányok nehézségének megfogalmazása
- oktatás minősítése – a munkaerőpiacon hasznos kompetenciák, képességek, ismeretek tanulmányok általi fejlesztésének megítélése
- oktatáshoz kapcsolódó főiskolai szolgáltatásokkal, a gyakorlati képzéssel és elméleti oktatással kapcsolatos elégedettség
- oktatáshoz közvetlenül nem kapcsolódó főiskolai szolgáltatásokkal kapcsolatos elégedettség (pl.: kollégium, étkezés, sport, rendezvények stb.)

1.2. A mintavétel módszertana

A kutatás során a központi előírásoknak megfelelően külön kérdőívvel kerestük meg a BA/BSc, illetve hagyományos főiskolai, a felsőfokú/felsőoktatási szakképzésben (FSZ/FOKSZ), valamint a szakirányú továbbképzésben részt vett végzettjeinket. A feldolgozásnál is más szempontokat kell figyelembe venni, melynek következtében a BA/BSc, illetve hagyományos főiskolai, valamint az FSZ/FOKSZ válaszadókat (a tanulmányaik célját tekintve homogénebb csoportként feltételezve) egységesen kezeltük, külön feltüntetve a csak FSZ/FOKSZ kérdéseket, és külön bemutatva a szakirányú továbbképzésben (SZIT) végzetteket.

A felmérés alapsokaságának az e-mail címmel rendelkezőket tekintettük, mely esetben az e-mail címmel rendelkezők aránya 100%-os volt, az elérhetőség azonban a régebbi e-mail címek miatt 76,24 % volt csak. A korábbi felmérésekhez képest néhány fő eltérés tapasztalható az alapsokaságot tekintve, ami az adatok folyamatos tisztításából adódik. A válaszolók száma a 2011-ben végzettek közül 26 fő, a 2013-ban végzettek közül 28 fő, a 2015-ben végzettek közül 34 fő, amely rendre 11,82%, 16,67% és 20,36%-os válaszadási arányt jelent. Ezzel a Főiskola a válaszadási arány esetében elérte a célul kitűzött 15%-ot, mivel összességében a végzettek 76,24%-át értük el, akik közül 15,86% töltötte ki a kérdőívet.

Az intézményre jellemzőek az alacsony alapsokasági és mintaelemszámok, így minden elemzést ezen korlátozó tényező mentén kell elvégezni és értelmezni. A reprezentativitás növelése céljából a végzés éve, campus, nem, tagozat mintavételi szempontok szerint súlyoztuk az adatokat.

Az alapsokaság meghatározásához az EJF végzett hallgatóival kapcsolatos statisztikát használtuk fel kiindulásként, amelyet a NEPTUN Egységes Tanulmányi Rendszerből nyertünk ki a Tanulmányi és Felnttképzési Osztály vezetőjének közreműködésével.

A kiküldött kérdőíveket egyedi azonosítóval láttuk el (az anonimitás teljes mértékben biztosított az EvaSys szoftver sajátosságaiból adódóan), ezzel kívántuk elérni, hogy a campusokon a képzési szint és a nemek alapján reprezentatív legyen a kutatásunk. Idén is mind az első körös, mind a két ismételt kiküldés az EvaSys szoftveren keresztül történt. A kitöltés minél teljesebb körű megvalósítása érdekében – és az általunk közvetlenül el nem érhető hallgatók megkérdezése céljából – általánosan kitölthető linkeket is elhelyeztünk a Főiskola honlapján, valamint a központi Facebook közösségi oldalon, továbbá több körben felkértük a Főiskola minden dolgozóját, hogy ismeretségi körében személyesen ösztönözze a hallgatókat a válaszadásra. Mivel nem hirdettünk nyereményjátékot, ezért elhanyagolható a valószínűsége, hogy ugyanaz a hallgató kitöltötte volna az egyedileg küldött kérdőívet és az általánosat is.

A tanulmányban kizárólag a súlyozott adatokkal számolunk, így mindig feltüntetjük, hogy mennyi az elemzésnél felhasznált elemszám.

1.3. Feldolgozás, elemzés

- A feldolgozást és az elemzést matematikai-statisztikai módszerekkel, SPSS szoftver segítségével készítettük el.
- A 2011-ben, 2013-ban és 2015-ben végzettek adatait külön kezeljük, az esetek többségében az ábrázolásnál az összevont adatokat jelenítjük meg, a különbségeket a leírásokban emeljük ki.
- A vizsgált kategóriák szerint a keresztábrázolások esetében azokat a válaszokat tekintettük statisztikailag megalapozottnak, amelyek megfelelnek a szignifikancia-elvárás három

kritériumának: 0,05-nél kisebb khi-négyzet p-érték, minden cella várható értéke egy, vagy annál nagyobb és az üres cellák részaránya maximum 20%.

- Az Eötvös József Főiskolán a karok helyett a Campusok működtek a pályakövetéses vizsgálat alapsokasága idejében, ezért a két Campusra való utalás során az alábbi jelöléseket alkalmazzuk:

Bajcsy-Zsilinszky utcai Campus (BZsC)

Szegedi úti Campus (SzC)

- A kutatás összefoglaló tanulmányát az interneten is közzétesszük.

2. A FELMÉRÉS EREDMÉNYEI

A kutatás eredményeit öt fő téma köré csoportosítottuk, hogy az országos és saját intézményi kérdések logikus blokkokat képezzenek.

Ennek megfelelően az alábbi témaköröket különítettük el:

- Alapadatok, a minta összetétele
- A tanulmányokra vonatkozó információk
- A végzetek munkaerő-piaci státuszára vonatkozó információk
- Az intézményhez közvetlenül kapcsolódó szolgáltatásokkal kapcsolatos adatok
- Az intézmény megítélése

A tanulmányban történő egyszerűbb tájékozódás érdekében a jobb oldal fejlécében mindig az aktuális alfejezet címe olvasható.

2.1. Alapadatok, a minta összetétele

A következőkben a kutatás során beérkezett válaszok megoszlását mutatjuk be az alapidimenziók, a lakóhely és a családi háttér mentén.

1. táblázat: A vizsgálat reprezentativitása

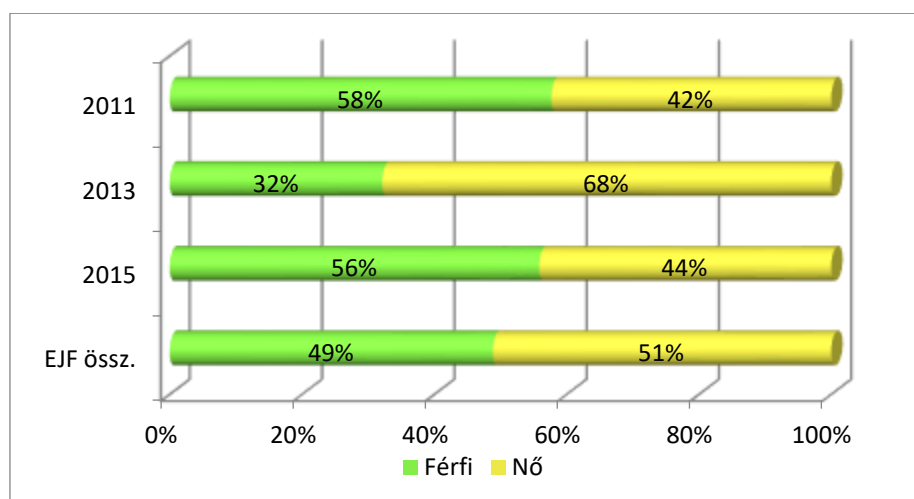
Végzés éve		Alapsokaság (fő)	Ebből elérhető (fő)	Elérési arány	Válaszadók (fő)	Válaszadási arány
BA/BSc/ főisk.	2011	206	162	78,64%	19	11,73%
	2013	159	119	74,84%	25	21,01%
	2015	144	112	77,78%	23	20,54%
Összesen		509	393	77,21%	67	17,05%
SZT	2011	29	22	75,86%	3	13,64%
	2013	25	20	80,00%	0	0,00%
	2015	57	51	89,47%	10	19,61%
Összesen		111	93	83,78%	13	13,98%
FSZ/ FOKSZ	2011	51	36	70,59%	4	11,11%
	2013	52	29	55,77%	3	10,34%
	2015	5	4	80,00%	1	25,00%
Összesen		108	69	63,89%	8	11,59%
Össz	2011	286	220	76,92%	26	11,82%
	2013	236	168	71,19%	28	16,67%
	2015	206	167	81,07%	34	20,36%
Összesen		728	555	76,24%	88	15,86%

Az online kutatás során a célul kitűzött 15%-os válaszadási arányt sikerült elérni, a 2015-ös felméréshez képest alacsonyabb arányt sikerült elérni a kitöltési arányt tekintve, azonban a 2014-es felméréshez képest még magasabb a válaszadási arány. A 2011-ben végzetek esetében alacsonyabb válaszadási arány volt (11,82%), viszont a 2015-ben végzetek aránya jó eredménynek mondható. A BA/BSc és hagyományos főiskolai képzésen végzetek válaszadási aránya volt a legmagasabb, az FSZ/FOKSZ képzéseken végzettké viszont alacsony, az ő elérésükre nagyobb hangsúlyt kell fektetni a továbbiakban. A korábban végzetek alacsony válaszadási arányával összefüggésbe hozható, hogy a rendelkezésünkre álló e-mail címek nem minden esetben élnek még, azaz nem sikerült frissíteni az Alumni adatbázisnak köszönhetően sem. (1. táblázat)

2. táblázat: A válaszadók megoszlása nemek szerint

	Végzés éve	Férfi	Nő	Össz.	Férfi	Nő
BZSC	2011	14	4	18	78%	22%
	2013	7	9	16	44%	56%
	2015	19	7	26	73%	27%
	Össz.	40	20	60	67%	33%
SZC	2011	1	7	8	13%	88%
	2013	2	10	12	17%	83%
	2015	0	8	8	0%	100%
	Össz.	3	25	28	11%	89%
EJF	2011	15	11	26	58%	42%
	2013	9	19	28	32%	68%
	2015	19	15	34	56%	44%
	Össz.	43	45	88	49%	51%

1. ábra: A válaszolók megoszlása nemek szerint (n=88)



A két tudományterület esetében a nemek arányában jelentős különbségek figyelhetők meg. A Bajcsy-Zsilinszky utcai Campuson a 2013-ban végzettek kivételével minden év tekintetében több a férfi, míg a Szegedi úti Campuson alapvetően a nők vannak többségben. Ezek az eredmények a képzés sajátosságából adódnak. (2. táblázat) Összességében a válaszadók esetében már nem figyelhetők meg ezek a jelentős különbségek. (1. ábra)

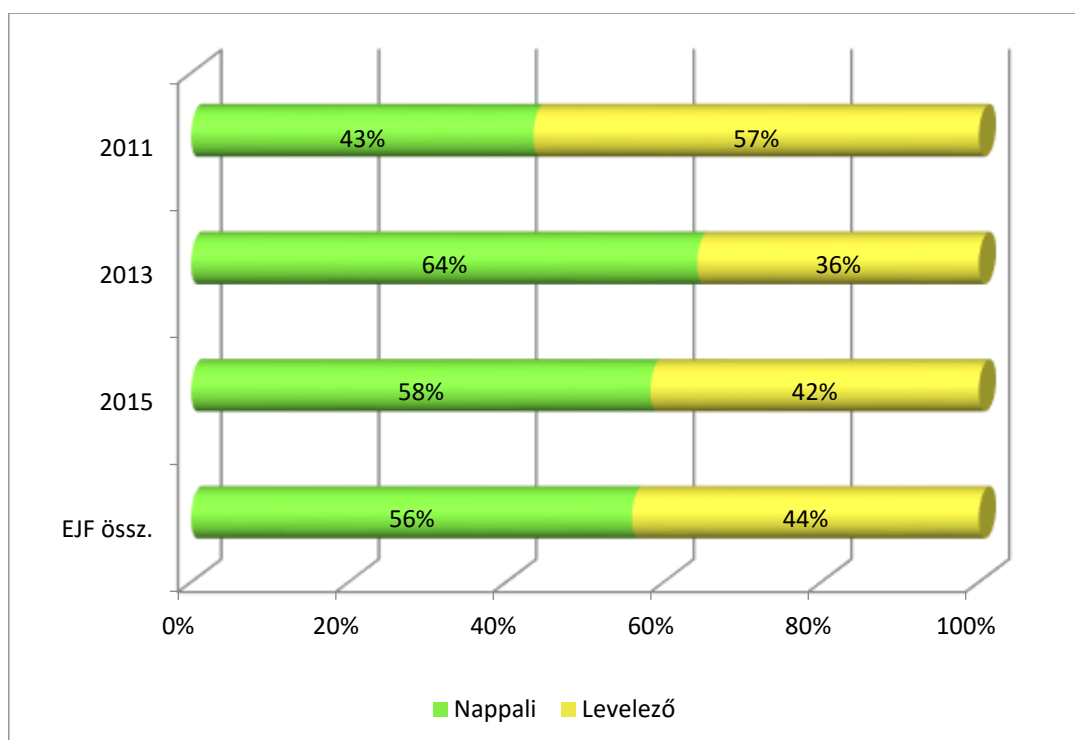
Tagozat szerinti bontásban a két campuson a válaszadók esetében kis eltérés figyelhető meg a tagozatok arányában. (Nappali tagozat 64–51%), ami változást jelent a tavalyi évhez képest, hiszen most a Szegedi úti Campuson a nappali és levelező tagozatos válaszadók közt jelentősebb az eltérés, mint az előző évi felmérésben. (3. táblázat) Évfolyamok szerint vizsgálva a 2013-as évben végzetteknél volt legmagasabb a nappali tagozatosok aránya.

3. táblázat: A válaszadók megoszlása tagozat szerint

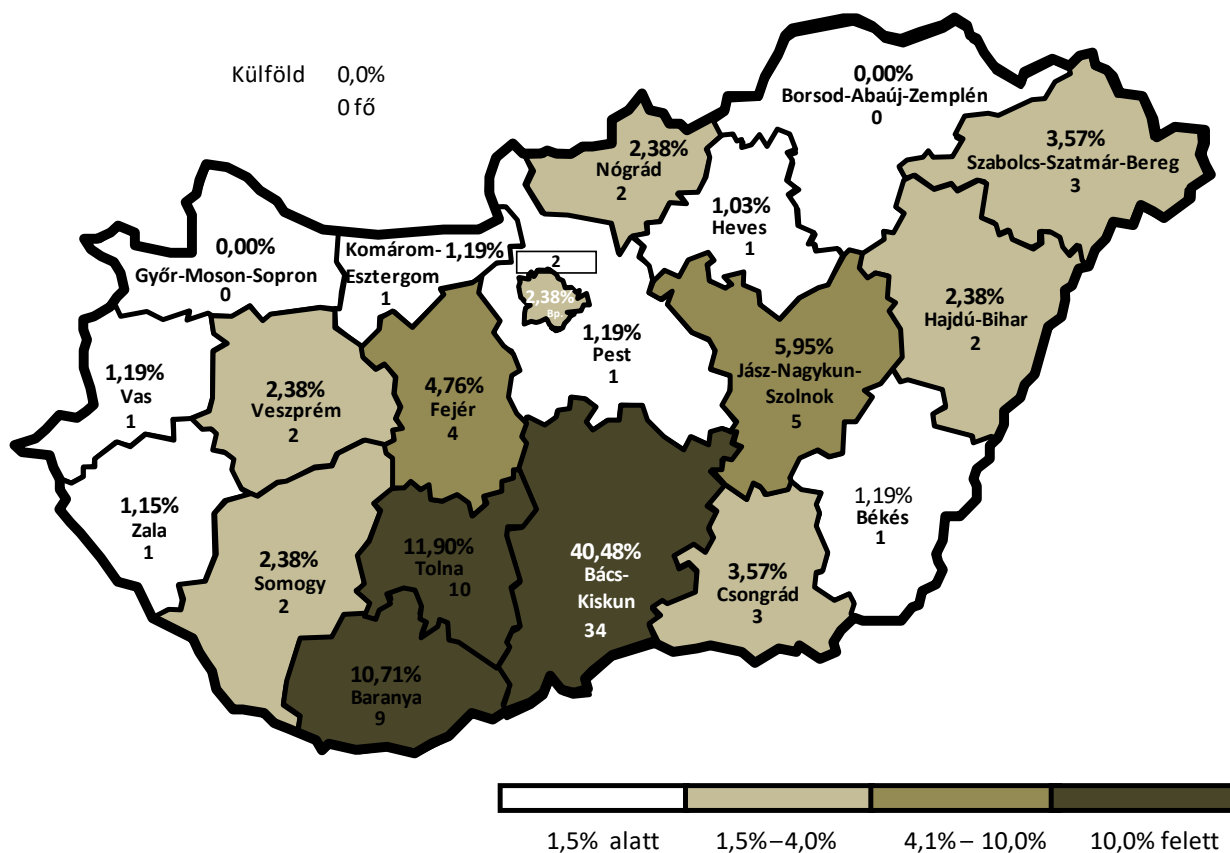
	Végzés éve	Nappali	Levelező	Össz.	Nappali	Levelező
BZSC	2011	5	10	15	33%	67%
	2013	10	6	16	63%	38%
	2015	9	7	16	56%	44%
	Össz.	24	23	47	51%	49%
SZC	2011	5	3	8	63%	38%
	2013	8	4	12	67%	33%
	2015	5	3	8	63%	38%
	Össz.	18	10	28	64%	36%
EJF	2011	10	13	23	43%	57%
	2013	18	10	28	64%	36%
	2015	14	10	24	58%	42%
	Össz.	42	33	75	56%	44%

A 2013 és 2015-ben végzettek esetében jelentős eltérés nem tapasztalható a tagozatok tekintetében, a 2011-ben végzett válaszadók esetében alacsonyabb a nappali tagozaton végzettek aránya a többi évhez hasonlítva. (2. ábra)

2. ábra: A válaszadók megoszlása tagozat szerint (n=75)



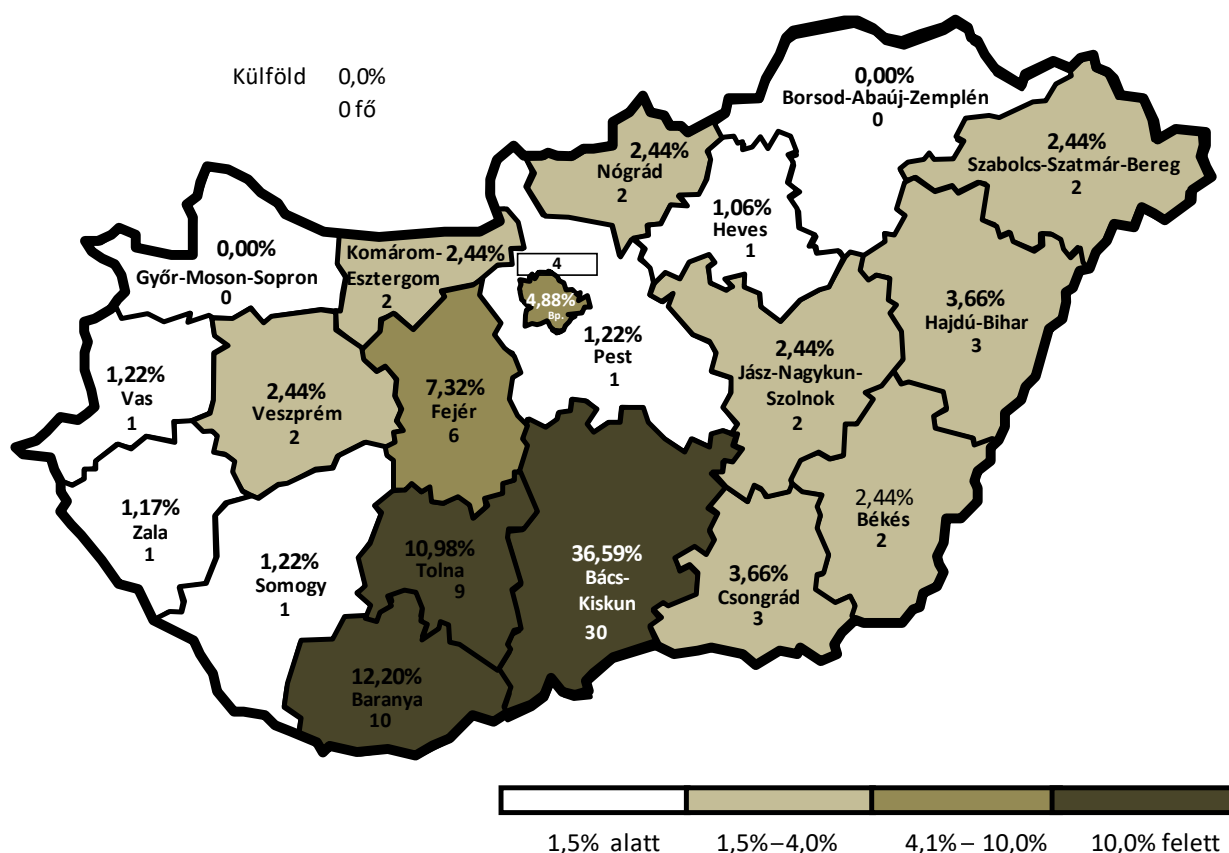
3. ábra: A válaszadók 14 éves kori lakóhelyének megyéje szerinti megoszlása (n=84)



A hallgatói rekrutációs bázist tekintve jelentősnek mondható a területileg közel elhelyezkedők aránya, hiszen Bács-Kiskun megyében lakott 14 éves korában a válaszadó hallgatók jelentős része (40,48%), valamint ha hozzáadjuk Baranya (10,71%), Csongrád (3,57%) és Tolna (11,90%) megyéket is, akkor már az ide jelentkezők csaknem kétharmadáról beszélünk.

A jelenlegi lakóhellyel történő összehasonlításból megállapítható, hogy viszonylag magas (36,59%) a Bács-Kiskun megyében élők aránya, ez mindössze néhány százalékkal alacsonyabb a 14 éves korában is itt élők arányánál. A várakozásokkal ellentétben Budapesten csak 4 (4,88%) végzett hallgatónk él jelenleg, ami a korábbi évben tapasztaltnál alacsonyabb. A térképes ábrázolás jól szemlélteti, hogy a képzést nyújtó Bács-Kiskun megyétől távolodva egyre kisebb arányban találhatók meg az EJF-en végzettek. (4. ábra)

4. ábra: A válaszadók jelenlegi lakóhelyének megyéje szerinti megoszlása (n=126)



A hallgatók családi háttere által meghatározott továbbtanulási motivációs elemek közé sorolható a szülők iskolai végzettsége. A 4. táblázatban jól megfigyelhető, hogy intézményi szinten az édesanyák körében magasabb a legfeljebb általános iskolát végzők aránya (11% szemben az édesapák 7%-ával), az édesapáknál pedig igen erőteljes a szakmunkásképző, szakiskola jelenléte (40% szemben az édesanyák 22%-ával), míg az egyetemi, főiskolai szint hasonló a két esetben. Ez az eredmény lényegében megerősíti a tavalyi kutatásunkat.

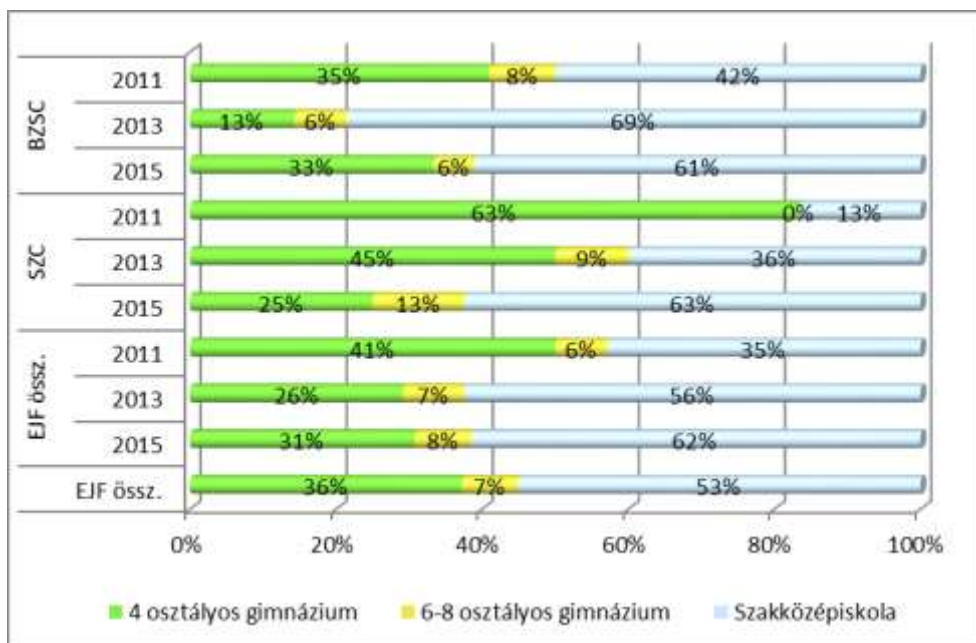
Campus szerinti bontásban a korábbi évhez képest eltérés figyelhető meg. A szakmunkásképzőt vagy szakiskolát végzett szülők esetében nem látható a korábbi jelentős eltérés a Bajcsy-Zsilinszky utcai Campus javára, a főiskolai, egyetemi végzettséggel rendelkezők Szegedi úti Campuson való nagyobb arányú megjelenése pedig csak az édesanyák esetében figyelhető meg, míg az édesapák esetében a Bajcsy-Zsilinszky utcai Campuson magasabb az arány.

4. táblázat: A végzetek édesapjának és édesanyjának iskolai végzettsége ($n_{\text{Apa}}=87$, $n_{\text{Anyá}}=87$)

Édesapa isk. végzettsége/Kar és tagozat	BZSC			SZC			EJF össz.		
	Nappali	Levelező	Össz.	Nappali	Levelező	Össz.	Nappali	Levelező	Össz.
Legfeljebb 8 általános	13%	6%	8%	0%	11%	4%	6%	6%	7%
Szaktmunkásképző/Szakiskola	38%	42%	40%	34%	56%	41%	31%	42%	40%
Szakközépiskola/Technikum	29%	31%	30%	40%	33%	37%	29%	29%	32%
Gimnázium	4%	0%	2%	17%	0%	11%	8%	0%	5%
Főiskola/Egyetem	17%	22%	20%	6%	0%	4%	25%	23%	15%
Nem tudja, nem ismerte, nem élt	0%	0%	0%	4%	0%	3%	1%	0%	1%
Összesen	100%	100%	100%	100%	100%	100%	100%	100%	100%

Édesanya isk. végzettsége/Kar és tagozat	BZSC			SZC			EJF össz.		
	Nappali	Levelező	Össz.	Nappali	Levelező	Össz.	Nappali	Levelező	Össz.
Legfeljebb 8 általános	13%	14%	13%	6%	11%	7%	9%	14%	11%
Szaktudás/képző/Szakiskola	25%	22%	23%	17%	22%	19%	20%	23%	22%
Szakközépiskola/Technikum	17%	22%	20%	28%	11%	22%	20%	21%	21%
Gimnázium	29%	22%	25%	17%	22%	19%	22%	23%	23%
Főiskola/Egyetem	17%	19%	18%	33%	33%	33%	29%	19%	23%
Nem tudja, nem ismerte, nem élt	0%	0%	0%	0%	0%	0%	0%	0%	0%
Összesen	100%	100%	100%	100%	100%	100%	100%	100%	100%

5. ábra: A végzetek középiskolájának típusa (n=81)



Összességében az EJF-en végzetek 43%-a érettségizett gimnáziumban és 53%-a szakközépiskolában. A gimnáziumi érettségi szignifikáns eltérést mutat, jellemzőbb a Szegedi úti Campuson végzetek körében (38–63%), míg a szakközépiskola alapvetően a Bajcsy-Zsilinszky utcai Campus végzettjeinél tesz ki magasabb arányt (69–42%). A tavalyi évhez képest több kategóriában jelennek meg a gimnáziumok, melyek közül legnagyobb arányban a 4 osztályos gimnáziumok szerepelnek a végzetek esetében. (5. ábra)

A többi változó mentén nem található érdemi különbség.

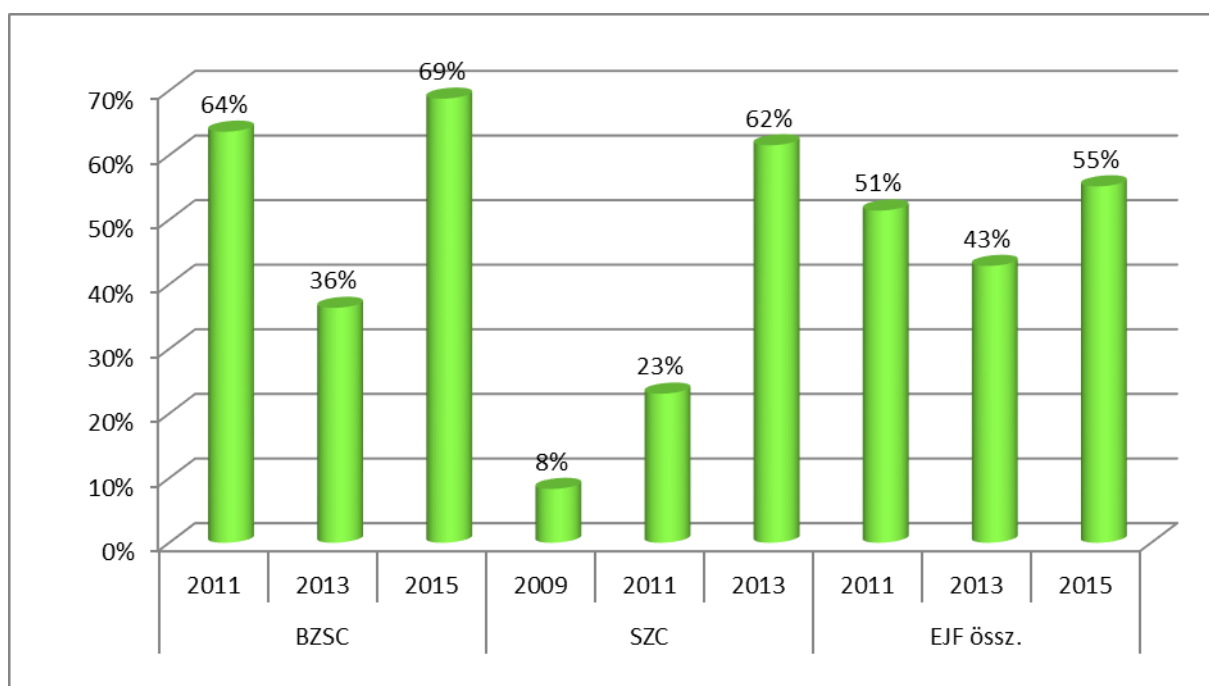
2.2. Tanulmányok

Ebben a részben a tanulmányokkal kapcsolatos tényezőket vesszük sorra, amely magába foglalja az abszolutórium utáni végzést, a további tervezett tanulmányokat, valamint az idegennyelv-ismeretet.

Az abszolutórium után közvetlenül diplomát szerzők aránya kérdést elemezve látható, hogy a két Campus közt eltérések figyelhetők meg. A Bajcsy-Zsilinszky Campuson végzetteknél magasabb arányú az abszolutórium után közvetlenül diplomát is szerzők aránya, míg a Szegedi úti Campuson végzetteknél alacsonyabb. Míg a Szegedi úti Campuson a végzés évét tekintve egyre magasabb az abszolutórium után közvetlen diplomát szerzők aránya, addig a Bajcsy-Zsilinszky

Campus végzettjeinél a 2013-as évben válaszadók esetében alacsonyabb az arány a másik két évhez hasonlítva. (6. ábra)

6. ábra: Az abszolutórium után a diplomát is megszerző végzettek aránya (vizsgált évek szerint) (n=99)

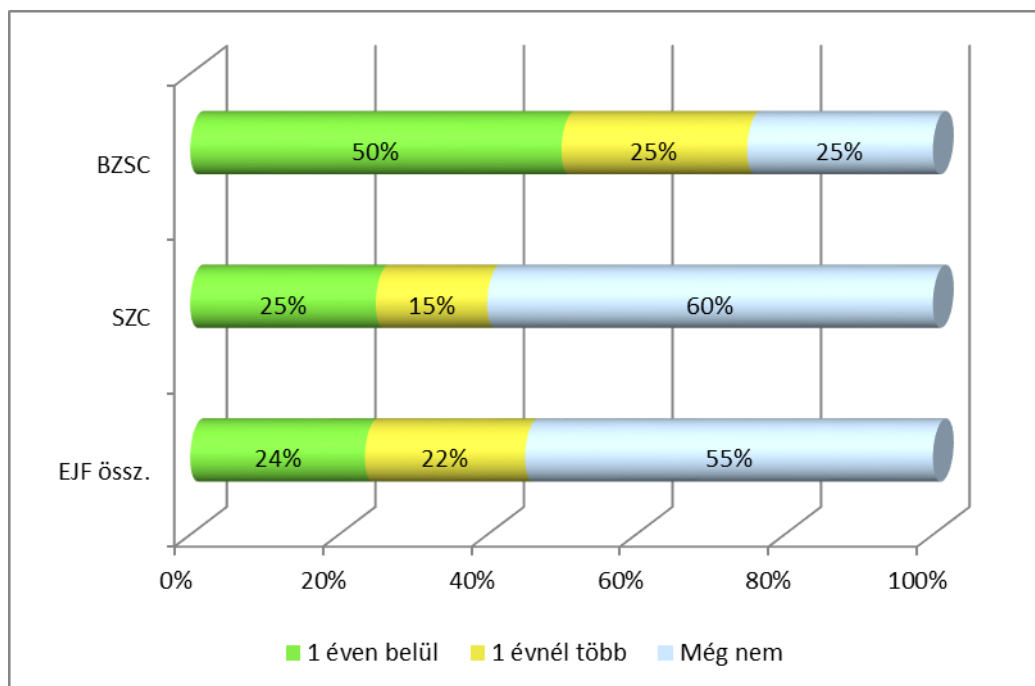


Akik tanulmányaikat követően nem közvetlenül végeztek (28 fő), azoknak a 24%-a 1 éven belül, 22%-a pedig egy éven túl jutott diplomához, 55%-uk pedig még nem szerezte meg a diplomát. (7. ábra)

Minél kevesebb idő telt el az abszolutórium megszerzése és a kérdőív kitöltése között, annál nagyobb a még nem végzők aránya (ami érthető, hiszen a 2015-ben abszolutóriumot szereztek egy részénél csupán fél év telt el a végzés és a felmérés között). Mérvadónak a 2011-es évfolyamot tekinthetjük, hiszen lényegesen kisebb az esélye, hogy egy 5 éve abszolutóriumot szerzett hallgató ténylegesen befejezi a képzést; körülbelül 40% a végzettséget meg nem szerzők aránya, ami az előző évi adatokhoz képest rosszabb képet mutat, viszont alacsonyabb volt a válaszadók száma is, ami némiképp torzítja ezt az értéket.

A késedelem okaként a válaszadók közül csupán egy fő volt, aki nem a nyelvvizsgát jelölte meg, ő sikertelen vizsgára hivatkozott.

7. ábra: Az abszolutórium után a diploma megszerzésének időintervalluma (n=28)



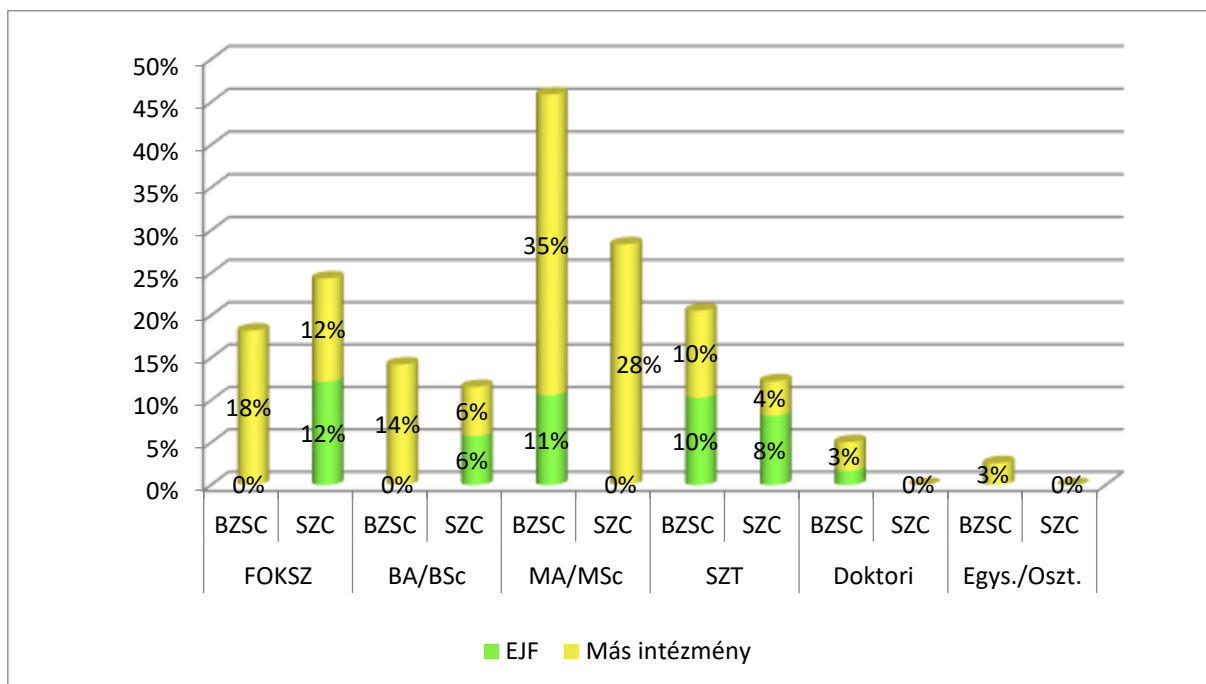
Jelenleg a kitöltők közül 6 fő vesz részt egyéb felsőoktatási képzésben, ők alapszintű végzettséget szereztek az EJF-en. Négyen mester szintű tanulmányokat folytatnak más főiskolán, egyetemen, a másik két fő szakirányú továbbképzésben és felsőfokú szakképzésben vesz részt. Egy fő az EJF-en végzi a képzést, a többi a BGE, BME, PTE és Óbudai Egyetem hallgatója.

E vizsgálati dimenzióhoz képest sokkal lényegesebb az a kérdés, hogy a következő 2-3 évben terveznek-e további tanulmányokat az EJF-en végzettek, ezen belül pedig az, hogy ezt a megkeresés tárgyát szolgáló képzést nyújtó intézményben képzelik-e el, vagy valahol máshol. A következő négy ábrán több szempont szerinti bontásban tüntetjük fel, hogy milyen szintű továbbtanulásban gondolkodnak.

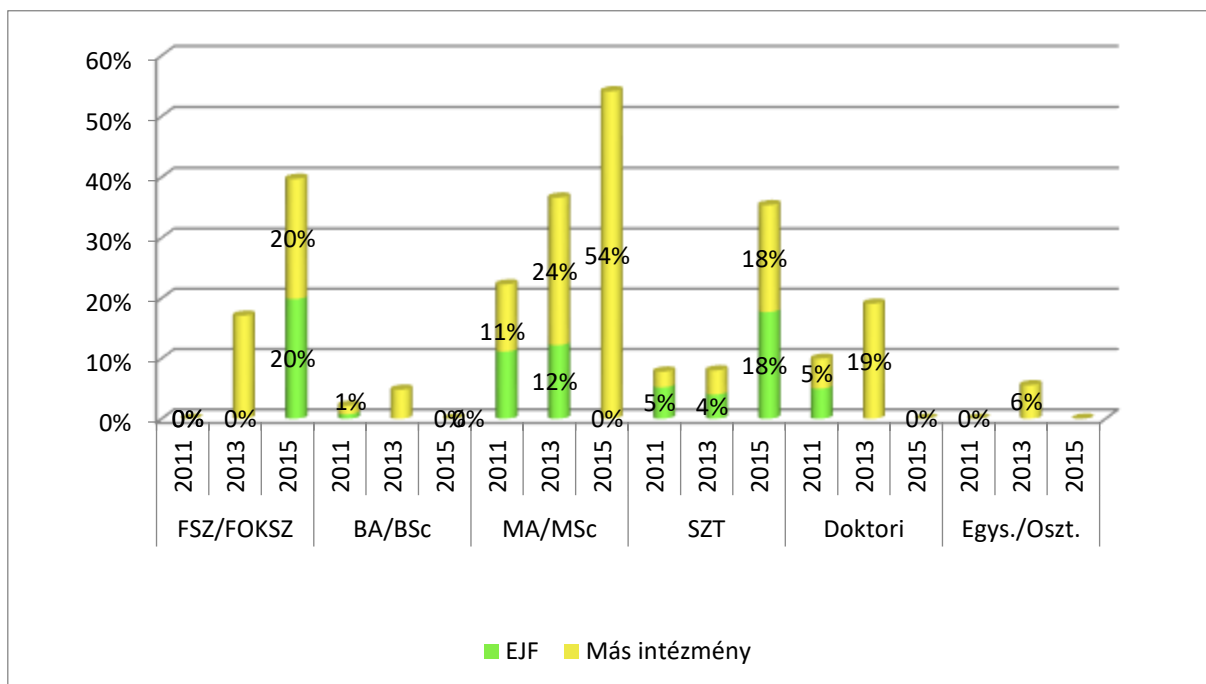
FOKSZ-on 9,43%, BA/BSc-n 6,00%, MA/MSc-n 23,21%, SZT-n 18,87 %, PhD-n 5,66% és egységes, osztatlan képzésen 1,96% tervez tanulmányokat kezdeni a következő 2-3 éven belül.

Campus szerinti bontás alapján a Bajcsy-Zsilinszky utcai Campuson végzettek közül 18% szándékozik továbbtanulni FOKSZ-on, mind másik intézményben. A Szegedi úti Campuson végzetteknek 24%-os a tervezett FSZ tanulmány megjelölése, a fele az EJF-en tervezi a tanulmányok folytatását. A BA/BSc oktatási forma választása mindkét campus végzettei esetében hasonló mértékű, a tervezett helyszín aránya pedig a FOKSZ képzéshez hasonló. Jelentősebb különbség látható a mester szintnél, a BZsC-s végzettek 46%-a úgy gondolta, hogy továbbtanulna mesterszakon és a SZC-soknál ez az arány csak 28% volt. Érdekes megfigyelni, hogy a válaszadók jelentős hányada Baján tenné ezt, noha sem doktori, sem mesterképzést nem indít jelenleg az intézmény. A szakirányú továbbképzések iránti érdeklődés a BZSC végzettjeinél jelentősebb, a BZSC volt hallgatóinak 20%-a tanulna a következő 2-3 évben ilyen típusú képzésen, közülük 10% az EJF-en, a SZC végzettjeinek pedig 12%-a tanulna tovább ilyen szintű képzésen, 8%-uk az EJF-en. Egységes, osztatlan képzésben és doktori tanulmányokat csak nagyon kevesen kezdenének. (8. ábra)

8. ábra: A következő 2-3 évben tervezett továbbtanulási szándék (Campus szerinti bontás) (n=53, 50, 56, 53, 53, 51)

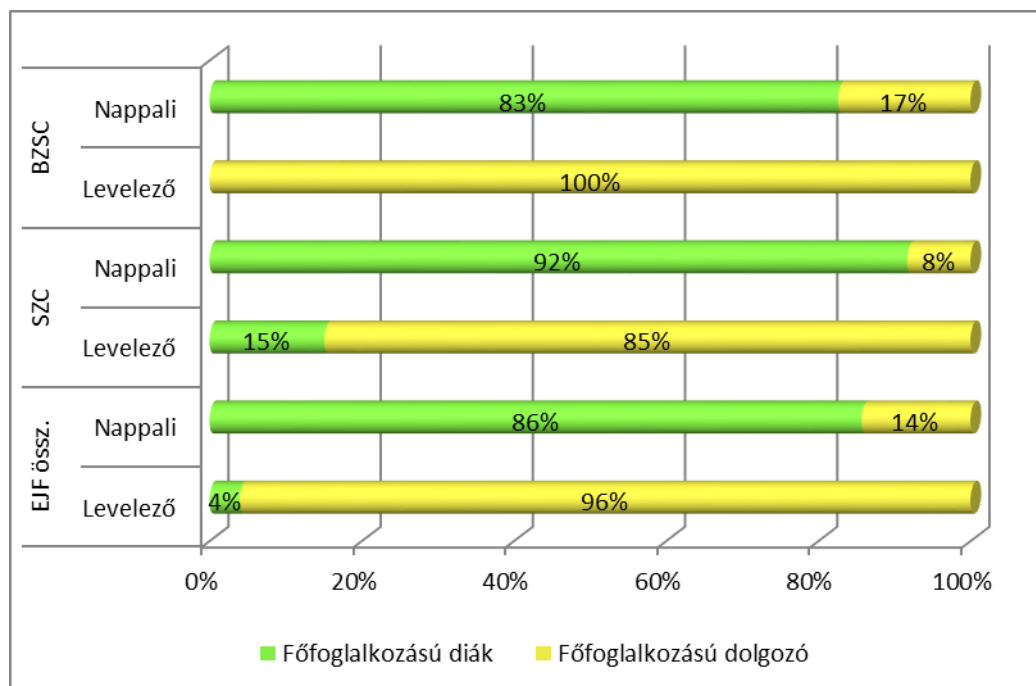


9. ábra: A következő 2-3 évben tervezett továbbtanulási szándék (Végzés éve) (n=53, 50, 56, 53, 53, 51)



A végzés éve mentén hasonlóan az előző évi elemzéshez, az FSZ/FOKSZ szakok iránti érdeklődés évről évre növekszik. Ez jellemző az MA/MSc, SZT esetében is megfigyelhető. Legkisebb érdeklődés a BA/BSc és egységes/osztatlan képzés iránt jelent meg. (9. ábra)

10. ábra: A tanulmányok alatti fő státusz (n=66)



A DPR felmérések előző évi tapasztalatai alapján egyre többen vállalnak munkát a tanulmányok mellett, és nő azok aránya is, akik inkább főállású dolgozóként tekintenek magukra.

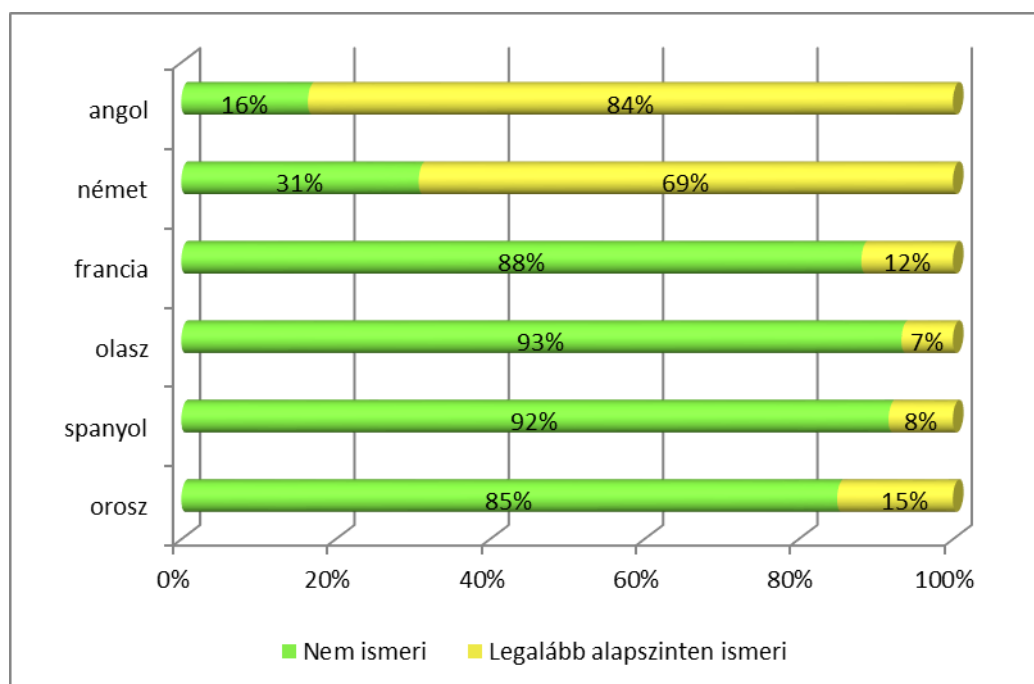
Jellemzően a levelező tagozaton végzettek tekintettek magukra főállású dolgozóként, míg a nappali tagozatosoknál ez az arány összesen 14%, ami az előző évi 5,2%-hoz képest jelentős növekedést mutat. A BZsC esetében többen (17%), a SzC-on végzetteknél kevesebben tartották magukat főállású dolgozóknak. (10. ábra)

A végzés éve szerint vizsgálva megállapítható, hogy lassan, de folyamatosan nő a főállású diákok aránya, miközben a tanulóikkal párhuzamosan egyre többen dolgoznak. Ez arra utal, hogy a hallgatók a nappali képzés mellett is vállalnak munkát, de inkább „másodállásként” tekintenek rá.

Összesen a végzettek 4,5%-a tanult külföldön (3 fő), jellemzően egy szemeszter ideig; jellemzően Erasmus ösztöndíj keretében. A célországok: Ausztria, Németország és Horvátország voltak.

A végzettek nyelvtudásával kapcsolatosan a várakozásoknak megfelelően megállapítható, hogy elsősorban az angol és a német nyelveket beszélik nagyobb arányban; a legalább alapszintű nyelvhasználatot nézve 84% és 69%, míg a többi nyelvnél az arány 20% alatti, az orosz és francia nyelv némiképp magasabb arányt mutat, mint az olasz és spanyol. (11. ábra)

11. ábra: A végzettek nyelvtudása angol, német, francia, olasz, spanyol és orosz nyelvekből (n=67, 65, 59, 60, 60, 60)



Az FSZ/FOKSZ és SZT kérdőívek esetében a specifikus kérdések eltérései elsősorban a tanulmányokkal kapcsolatos bloknál jelentkeznek, így ezeket külön mutatjuk be.

Az FSZ/FOKSZ végzettek a végzést követően is pozitív véleménnyel vannak a képzésről, hiszen csupán 12,5% válaszolta, hogy más intézményben tanulna, a többiek elégedettek az EJF által biztosított kínálattal, illetve 12,5% egyáltalán nem tanulna, ha újra dönthetne és egy fő más szakot választana az EJF által nyújtott képzésekből. Az SZT esetében szinte mindenki elégedett a megszerzett képesítéssel, 1 fő jelölte csupán azt, hogy nem tanulna szakirányú továbbképzésen.

5. táblázat: Az FSZ/FOKSZ tanulmányok folytatása mellett való döntés szempontjainak értékelése (átlag szerint csökkenő sorrendben)

FSZ/FOKSZ továbbtanulás szempontjai	n	Átlag	Medián	Módusz	Szórás
Tandíjmentes tanulmányok lehetősége	8	4,50	5	5	0,75
Szakmai érdeklődés	8	4,50	5	5	0,92
Felsőfokú továbbtanulás általában	8	4,50	5	4	0,53
Képzési forma rövid képzési ideje	8	4,12	5	5	0,99
Ez a képzési forma tünt reálishan váll., megval.	8	3,75	4	4	1,03
Meglévő (szak)képz. illeszk. kieg. ismeretsz., továbbképz.	8	3,50	5	5	2,07
Munka mellett végezhető képzési forma	8	3,50	4	5	1,69
Képzési forma gyakorlat-orientált jellege	8	3,37	3	3	0,91
A képzés közeli intézmény képzési kínálatában szerepelt	8	3,37	4	5	1,68
Előkészület későbbi felsőfokú tanulmányokra	8	3,12	3	2	1,45
Meglévő (szak)képz. eltérő pályamód., átképz. szándék	8	2,25	2	1	1,58
Sikertelen jelentkezés más megcélzott képzésre	8	1,65	1	1	0,91

6. táblázat: Az SZT tanulmányok folytatása mellett való döntés szempontjainak értékelése (átlag szerint csökkenő sorrendben)

Szakirányú továbbképzés továbbtanulás szempontjai	n	Átlag	Medián	Módusz	Szórás
Új ismeretek szerzésének igénye, érdeklődés, tudásvágy	12	4,58	5	5	0,90
Meglévő ismeretek megújításának, bővítésének igénye	12	4,25	5	5	1,54
Munkaerő-piaci pozíció erősítése, versenyk. biztosítása	12	3,75	5	5	1,60
Munkahelyi nem hivatalos elvárásnak megfelelés	11	3,63	4	5	1,50
Munkahely által bizt., tám. képz. lehetőség kihasználása	12	3,58	4	4	1,50
Munkahelyi hivatalos előírás megha. mkakör, pozíció	13	3,07	3	5	1,80
Szakmához kapcsolódó hivatalos előírás	12	2,66	2	2	1,49
Pályamódosításhoz szükséges nem hivatalos feltétel	11	1,63	1	1	1,12
Vállalkozás megkezd./folyt. szüzs. ismeretek, végzettség	11	1,54	1	1	1,21
Pályamódosításhoz szükséges hivatalos feltétel	11	1,45	1	1	0,82

A rövid ciklusú képzésen való továbbtanulási forma mellett való döntésnél első helyeken szerepel a tandíjmentes tanulmányok lehetősége, a szakmai érdeklődés, a felsőfokú tanulmányok általában. Az FSZ/FOKSZ-nál fontos szempont még a képzési idő rövidsége is. Pozitívként értékelhető, hogy kevesen választották a más képzési formára való sikertelen jelentkezést, ez utolsó helyen szerepelt. A SZT végzeteknél fontos tényező az új ismeretek szerzése, meglévő ismeretek megújítása és a versenyképesség biztosítása, viszont a pályamódosítás nem jelenik meg erőteljesen, valamint a vállalkozási ismeretek megszerzése sem. (5–6. táblázat)

7. táblázat: Az FSZ/FOKSZ tanulmányokkal szembeni elvárások értékelése (átlag szerint csökkenő sorrendben)

Képzéssel szembeni elvárások	n	Átlag	Medián	Módusz	Szórás
Szakmai gyakorlati tudás bővülése	8	4,75	5	5	0,70
Szakmai elméleti tudás bővülése	8	4,62	5	5	0,74
(Kedvezőbb) munkavállalás segítése	8	4,50	5	5	0,75
Továbbtanulás elősegítése	8	3,75	4	4	1,03
Vállalkozásra való felkészítés	8	3,25	4	4	1,28

8. táblázat: Az SZT tanulmányokkal szembeni elvárások értékelése (átlag szerint csökkenő sorrendben)

Képzéssel szembeni elvárások Fontosság	n	Átlag	Medián	Módusz	Szórás
Szakmai elméleti tudás bővülése	13	4,69	5	5	0,63
Speciális szaktudás megszerzése	12	4,41	5	5	0,66
Szakmai gyakorlati tudás bővülése	12	4,33	5	5	0,88
Munkaerő-piaci pozíció javítása	12	3,50	4	5	1,38
Pályamódosítás elősegítése	11	1,72	1	1	1,00
Vállalkozásra való felkészítés	11	1,63	1	1	1,20
Munkahelyváltás elősegítése	11	1,54	1	1	0,82

A képzéssel szembeni elvárásokat vizsgálva a képzési forma döntésénél tapasztaltak dominálnak, azaz a szakmai elméleti és gyakorlati tudás bővítése, míg az SZT-nél a specializált tudást jelölték meg az elméleti és gyakorlati tudás bővülése mellett. A vállalkozásra felkészítés hátul szerepel mindkét szint esetében. (7–8. táblázat)

9. táblázat: Az SZT tanulmányoknak köszönhető új lehetőségek értékelése (átlag szerint csökkenő sorrendben)

Előrelépési lehetőségek	n	Átlag	Medián	Módusz	Szórás
Kapcsolati tőke növekedése	13	4,23	4	4	0,72
Önértékelés javulása	13	3,69	4	3	1,18
Munkahelyi hierarch. elfoglalt pozíció jav.	13	3,15	3	1	15,10
Szakmai karrierút váltás	12	2,83	3	1	1,64
Jövedelem növekedése	13	2,76	3	3	1,30

Ehhez a kérdéskörhöz szorosan kapcsolódik, hogy milyen új dimenziókat nyitott meg a képzés. A válaszok alapján javult az önértékelés, fejlődött a kapcsolati tőke. Az is kiderül, hogy a jövedelemre és a karrierútra minimális hatással volt. (9. táblázat)

10. táblázat: Az FSZ/FOKSZ tanulmányok hiányosságai (említések száma szerint csökkenő sorrendben)

A képzés hiányosságai	n	Arány
A végzettség alacsony elismertsége	4	50,00%
Kevés gyakorlati lehetőség	4	50,00%
Nem készített fel a munkaerőpiac elvárásaira	3	37,50%
Tanulmányi szervezési problémák az intézményben	3	36,07%
Korszerűtlen/kevés ismeret átadása	2	25,00%
Nem volt hiányosság	2	24,04%
Nyelvoktatás, nyelvi követelmények hiánya	1	12,50%
Képzés nagy időterhelése	1	12,50%
Tanárok nem megfelelő hozzáállása	1	12,04%
Egyéb	0	0,00%
Képzési idő rövidege	0	0,00%
Nem felel meg a munkaerőpiac elvárásainak	0	0,00%

11. táblázat: Az SZT tanulmányokkal szembeni hiányosságok (említések száma szerint csökkenő sorrendben)

A képzés hiányosságai	n	Arány
Nem volt hiányosság	9	69,23%
A végzettség alacsony elismertsége	4	30,77%
Kevés gyakorlati lehetőség	4	30,77%
Tanárok nem megfelelő hozzáállása	3	23,08%
Nem készített fel a munkaerőpiac elvárásaira	3	23,08%
Korszerűtlen/kevés ismeret átadása	2	15,38%
Tanulmányi szervezési problémák az intézményben	1	7,69%
Képzési idő rövidege	1	7,69%
Nyelvoktatás, nyelvi követelmények hiánya	1	7,69%
Képzés nagy időterhelése	1	7,69%
Egyéb	0	0,00%
Nem felel meg a munkaerőpiac elvárásainak	0	0,00%

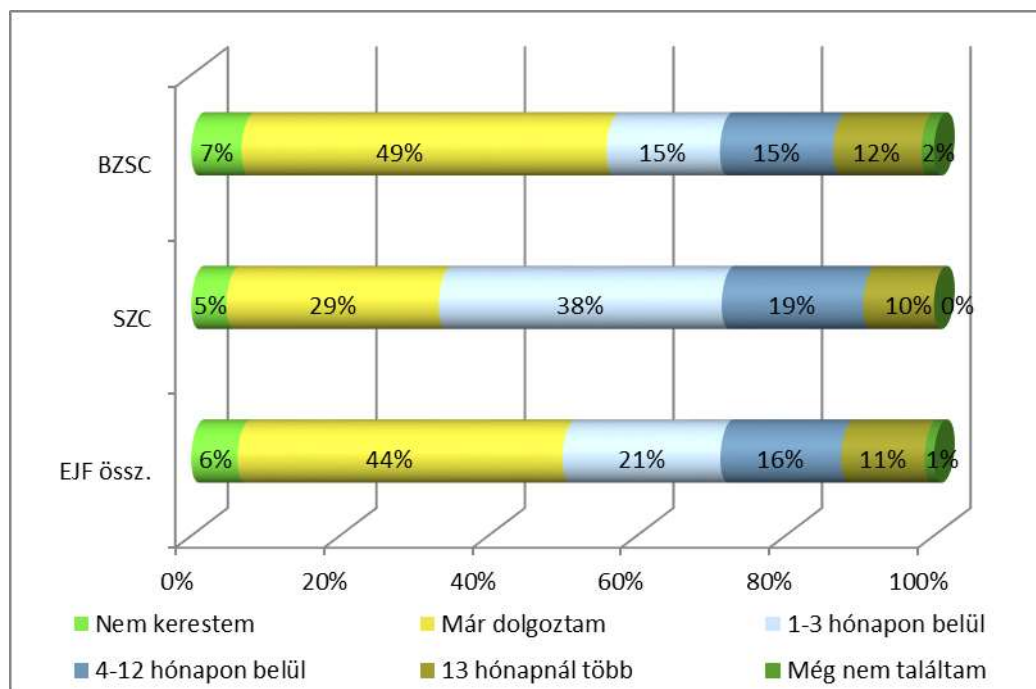
A képzésekkel szembeni hiányosságot vizsgálva az FSZ/FOKSZ végzeteknél a kevés gyakorlati lehetőség és a képzési szint alacsony elismertsége jelenik meg, továbbá a munkaerő piaci elvárásokra való felkészítés hiányosságait és a tanulmányi szervezési problémákat jelölték meg. Pozitív eredmény, hogy az átadott ismeretek korszerűségével és a képzés időterhelésével nincs problémájuk a végzett hallgatónak.

A SZT végzeteknél arányait tekintve kevés hiányosságot soroltak fel, 70%-uk semmilyen hiányosságot nem észlelt a képzéssel kapcsolatban. A végzettség alacsony elismertsége és a kevés gyakorlati lehetőség jelent meg a legtöbb esetben hiányosságként. (10–11. táblázat)

2.3. Munkaerő-piaci tényezők

Ebben a részben a munkavállalással kapcsolatos kérdéseket dolgozzuk fel. Az abszolutóriumot követő munkavállalás után a jelenlegi munkaerő-piaci pozícióval kapcsolatos kérdéseket mutatjuk be, majd a munkával kapcsolatos elégedettséget, a munkavállalást befolyásoló tényezőket és a munkavégzéshez szükséges kompetenciákat. Ezen elemzéseknek köszönhetően átfogó képet kapunk a végzetek munkaerő-piaci helyzetéről.

12. ábra: Az abszolutórium utáni munkakeresési tendenciák (n=80)



A munkavállalás lehetősége már az abszolutórium megszerzése előtt is fontos tényező – ahogyan a tanulmányok részben ismertettük –, a volt hallgatók (főként a levelező tagozatosok) jelentős része elsősorban főfoglalkozású dolgozóként tekintett magára a tanulmányai során. Az ábráról leolvasható, hogy az előzetes válaszadásnak megfelelően a végzetek közel fele (BZSC-on 49%, SZC-on 29%) már dolgozott az abszolutórium megszerzésekor. A nem kerestem kategória abból adódik, hogy továbbtanult nappali tagozaton, vagy egyéb élethelyzet adódott, ami a végzetek 6%-áról mondható el. Az abszolutórium után munkakeresők a BZSC végzettjeinek 44%-át és a SZC volt hallgatóinak 66%-át teszik ki. (12. ábra)

A munkát keresőket vizsgálva megállapítható, hogy 21%-uk 3 hónapon belül, 16%-uk 4-12 hónapon belül, egy éven túl pedig 11%-uk talált állást. A még munkát nem találók ebben a felosztásban a SZC-on végzetek között 0%, a BZSC-on pedig 2%.

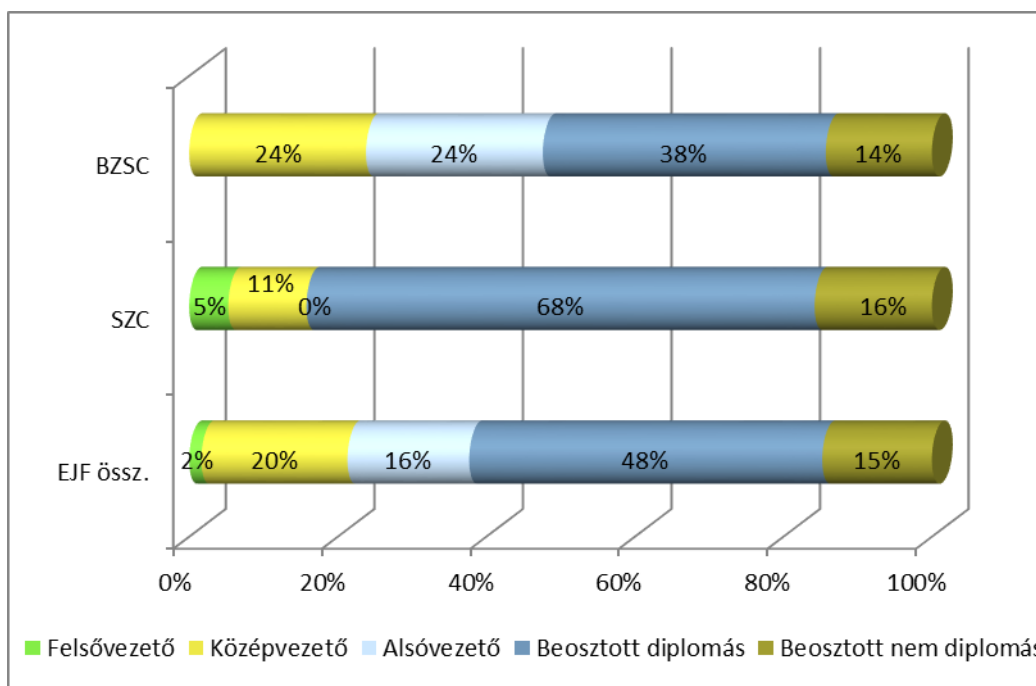
12. táblázat: Az abszolutórium utáni első munkához jutás módja

Álláshoz jutás módja	BZSC	SZC	EJF	BZSC	SZC	EJF
Álláshirdetésre jelentkezett	6	4	10	25,00%	28,57%	26,32%
Munkáltatónál jelentkezett, pl. elküldte önéletré...	6	2	8	25,00%	14,29%	21,05%
Intézményi karrierroda, állásbörze révén	1	1	2	4,17%	7,14%	5,26%
Vállalkozóként, önfoglalkoztatóként kezdte	1	0	1	4,17%	0,00%	2,63%
Gyakorlati helyén alkalmazták	2	3	5	8,33%	21,43%	13,16%
Tanári ajánlás révén	1	2	3	4,17%	14,29%	7,89%
Korábbi munkakapcsolat révén	1	1	2	4,17%	7,14%	5,26%
Egyéb személyes ismeretség révén	6	1	7	25,00%	7,14%	18,42%
Egyéb módon	0	0	0	0,00%	0,00%	0,00%
EJF összesen	24	14	38	100,00%	100,00%	100,00%

Az abszolutórium utáni első munkához jutás módjának megoszlásai jól kimutathatók (12. táblázat). Első helyen az egyéb személyes ismeretség található, a munkáltatónál való jelentkezés, valamint a „hideg” kapcsolatfelvétel, vagyis az álláshirdetés áll első helyen.

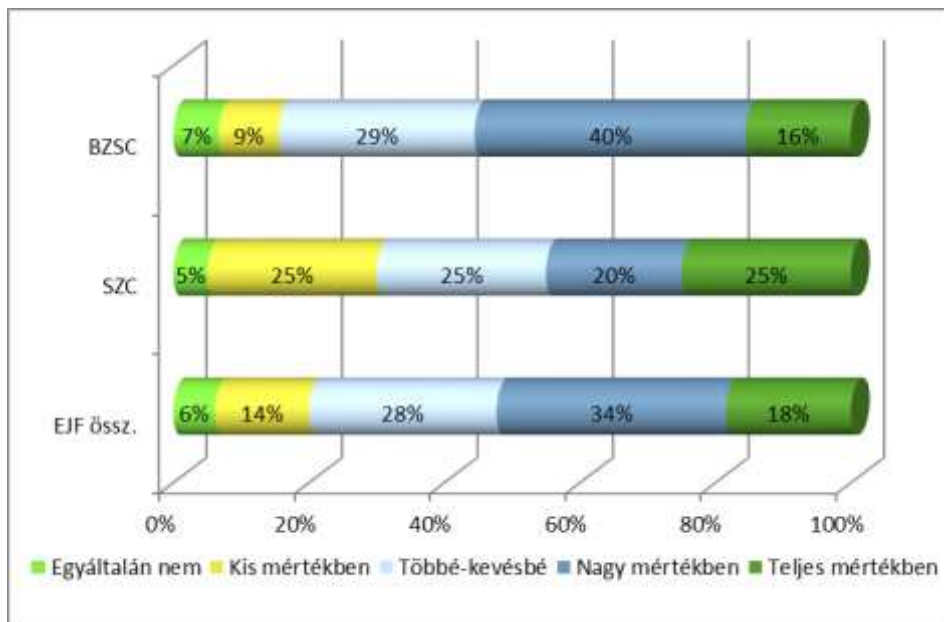
A munkaviszony idejének jellegét tekintve főként állandó jellegű, határozatlan idejű munkával rendelkeznek a volt hallgatók. A Szegedi úti Campuson végzetek esetében jellemzőbb a határozott idejű munkaszerződés, a megbízási, alkalmi jellegű munkát viszont mindeössze hárman jelölték meg.

13. ábra: A végzetek beosztása (n=61)



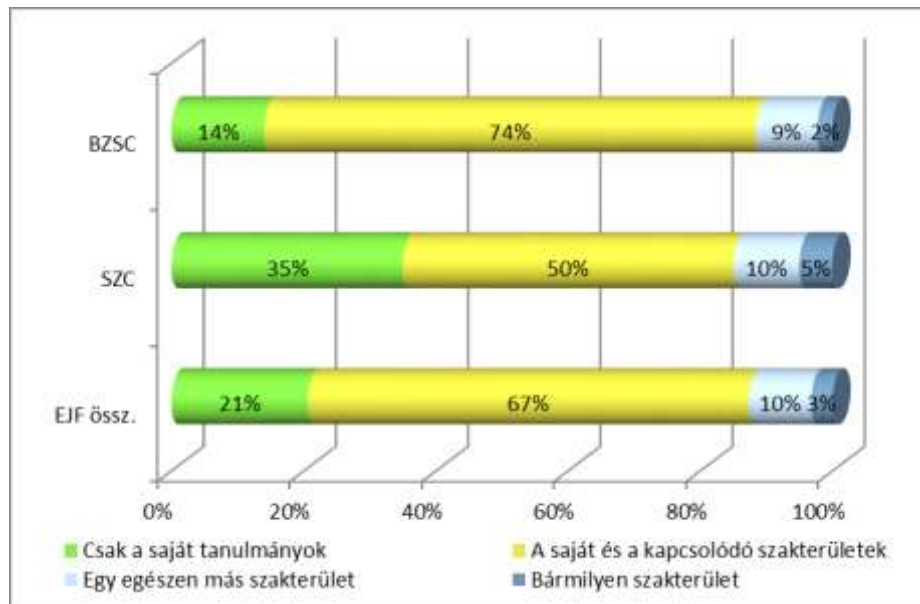
A beosztás alapján történő campus szerinti összehasonlításból kiderül, hogy a SZC volt hallgatóinál több a beosztott diplomás és nem diplomás foglalkozásban dolgozó (68 és 16%), míg a BZsC végzettjeinél a középvezetői réteg az erőteljesebb (24%). Összességében relatíve alacsony a felsővezetők aránya, de a vezetői réteg nagyságrendje (38%) megfelelő szintű előmeneteli lehetőségek jelenlétére utal. (13. ábra)

14. ábra: A jelenlegi munka végzettségnek való megfelelési szintje (n=61)



A végzettség jelenlegi munkavégzésnél történő hasznosulásának mértékét vizsgálva nagyobb különbséget a kis mértékben kategóriánál láthatunk, hiszen a BZsC-sok 9%-a adta ezt a választ, míg a SzC-sok 25%-a. A BZsC volt hallgatóinál az eltolódás egyértelműen a nagyobb fokú hasznosulás felé valósul meg. (14. ábra)

15. ábra: A jelenlegi munkának a végzettség szakterületével való megfelelési szintje (n=63)

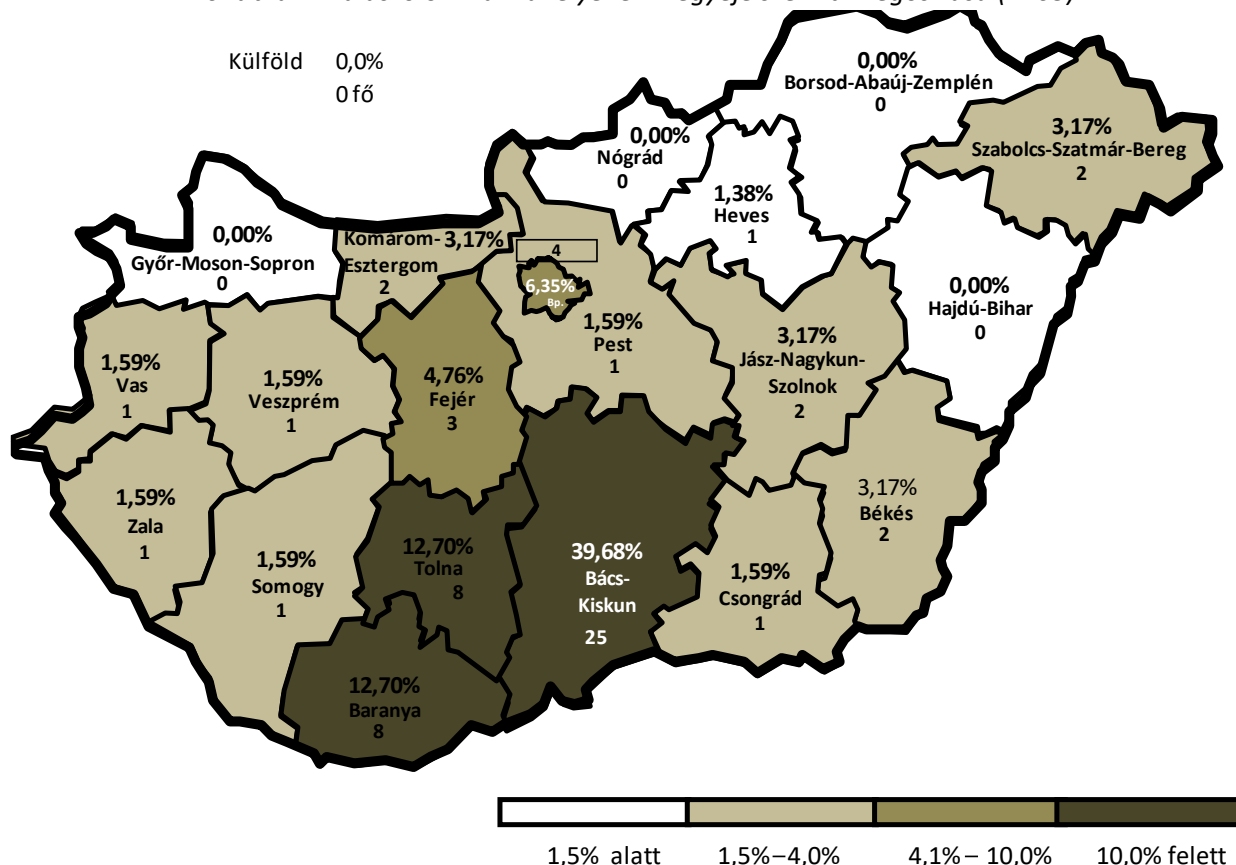


A végzettség szakterületével való megfelelés (15. ábra) kérdésnél az olvasható le az ábráról, hogy a SzC végzettjeinél magasabb fokú a szakmai specializáció, mivel 35% szerint csak az elsajátított szaktudás birtokában lehet dolgozni az adott munkakörben. Amennyiben kiterjesztjük a szakterületi megfelelést, akkor esetünkben 85%-os értéket tapasztalhatunk, míg a BZsC-soknál így már 88% ez az arány. A SzC-os végzettknél egy egészen más szakterület választásának lehetősége 10%, szemben a BZsC-os 9%-kal.

Egyéb tényezők mentén nem mutatható ki jelentős különbség.

A munkahely megyéjének megoszlása a jelenlegi lakóhely megyéje szerinti megoszlásokat mutatja, azonban látható, hogy néhány fő ingázik, nem feltétlen a lakhelyének megfelelő megyében dolgozik, tehát a végzettek erős bázisa (39,68%) vállal munkát a képzést adó intézmény megyéjében. Amennyiben kibővítjük a vizsgálat körét, akkor megállapíthatjuk, hogy Tolna és Baranya megyék aránya magas még és magas a fővárosban dolgozók aránya is. (16. ábra)

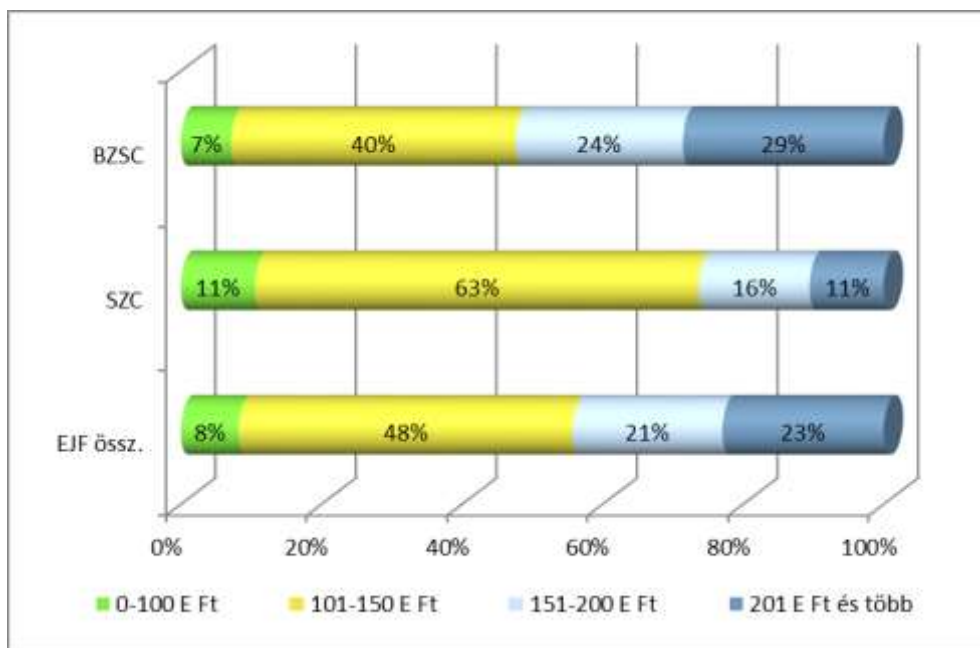
16. ábra: A válaszolók munkahelyének megyéje szerinti megoszlása (n=63)



Az intézmények sikerességének egyik meghatározó eleme az, hogy mekkora az egykori hallgatói által elért havi jövedelem. A kérdőívben a nettó jövedelemre kérdeztünk rá.

A jövedelem nagysága mögött meghúzódó tényezők vizsgálatához érdemes több szempontot is figyelembe venni, így a következőkben ezeket ábrázoljuk.

17. ábra: A végzettek nettó keresete kereseti kategóriák szerint (n=61)



A kereseti kategóriák szerint jól látható, hogy mind a két campus, mind a Főiskolai végzettségűeknél a második kategória aránya a legmagasabb. A BZSC válaszadóinál a 2015-ös felmérésben még mindössze 45% volt a 150 eFt felett keresők aránya, ami a 2016-os felmérésben már 53%, a SZC válaszadóinál a 2015-ös felmérésben 31,2% volt a 150 eFt felett keresők aránya, ami a 2016-os felmérésben 27%.

A munkahely állami szerepvállalása és a munkahely magyar-külföldi tulajdonviszonya szerint a versenyszféra felé tolódásnak lehetünk tanúi, ugyanakkor a külföldi tulajdonú cégeknél keresnek a legtöbbet, míg a teljes mértékben magyar tulajdonúnál a legkevesebbet.

A válaszadók 1-től 4-es skálán értékelték a munkaelégedettséget meghatározó főbb körülményeket, ami alapján leginkább a munka presztízsét, a munka szakmai, tartalmi részét tartották pozitívnak, amit a személyi körülmények követnek, ezután pedig a munka összessége, és a munka tárgyi körülményei motivátor elemek találhatóak. Nem meglepő, hogy a jövedelmekkel, juttatásokkal a legkevésbé elégedettek a végzettek, mivel ez az a terület, ahol jellemzően mindig magasabbra törekszik minden munkavállaló. (13. táblázat)

13. táblázat: A munkaelégedettséget meghatározó tényezők (4-es skála, átlag szerint csökkenő sorrendben)

	EJF		
	n	Átlag	Szórás
Munka presztízse	65	2,56	0,96
A munka szakmai, tartalmi része	65	3,07	1,03
Személyi körülmények	65	3,00	0,95
A munka összessége	65	2,92	0,88
A munka tárgyi körülményei	65	2,87	1,00
Szakmai előmenetel, karrierépítés	64	2,81	0,99
Jövedelem, juttatások	65	2,55	0,91

Megkérdeztük azt is, hogy a munkavállalás során mely tényezők befolyásolták elsősorban a választást, illetve, hogy mit tekintettek fontosnak. Ennél a résznél a munkaelégedettséggel kapcsolatos tényezőkre is rákérdeztünk, hogy megtudjuk, a munkához való hozzáállást kifejező változókat milyen mértékben vették figyelembe a munkakeresés során.

Legfontosabb befolyásoló tényezőnek a bejelentett állást tartották, ami után a szakterületnek való megfelelés és a munka szakmai, tartalmi része (4,04) következnek. A szakmai gyakorlat, tapasztalat nem volt jelentős hatással a munkavállalásra. Hasonló értékkel szerepel a rugalmas munkaidő. Míg az előző évi felmérésben legkevésbé befolyásoló tényezőnek az EJF-en való végzést jelölték meg öregdiákjaink, a 2016-os felmérésben megelőzi a szakmai gyakorlat és rugalmas munkaidő tényezőket.

14. táblázat: A munkavállalást meghatározó tényezők (átlag szerint csökkenő sorrendben)

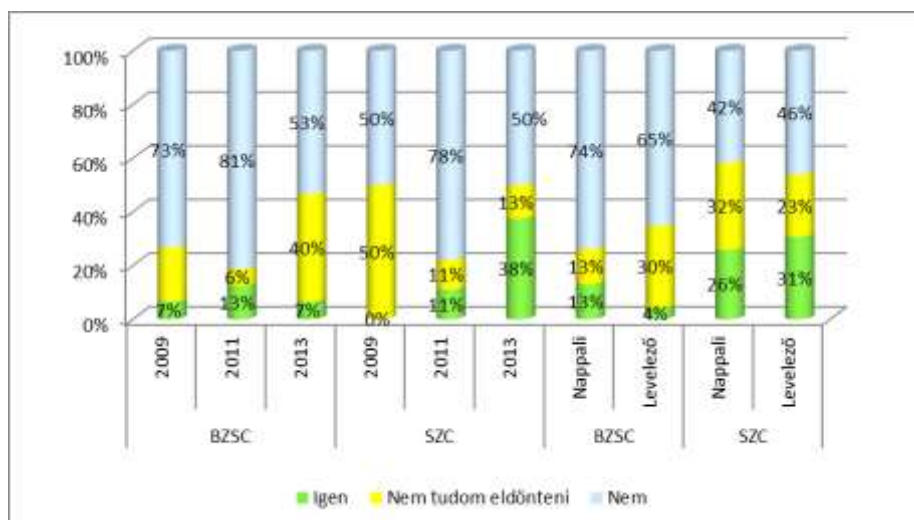
Munkavállalást befolyásoló tényezők	EJF össz.		
	<i>n</i>	Átlag	Szórás
Bejelentett állás	63	4,44	0,96
Szakterületnek megfelel	64	4,10	1,18
A munka szakmai, tartalmi része	61	4,04	1,11
Megfelelő egyéni képességek	63	3,92	1,05
Személyi körülmények	64	3,78	1,17
Jó személyes megjelenés, fellépés	62	3,72	1,13
A munka tárgyi körülményei	63	3,68	1,10
Jövedelem, juttatások	64	3,67	1,14
Lakóhelyhez való közelség	62	3,67	1,35
Szakmai előmenetel, karrierépítés	61	3,57	1,14
Munka presztízse	60	3,53	1,18
EJF-en végeztem	61	3,36	1,27
Szakmai gyakorlat, tapasztalat	61	3,34	1,43
Rugalmas munkaidő	62	3,20	1,36

15. táblázat: A munkavégzéshez szükséges kompetenciák értékelése (átlag szerint csökkenő sorrendben)

Munka során használt kompetenciák	EJF össz.		
	n	Átlag	Szórás
Nagy munkabírás, kitartás	64	4,5938	0,79
Önállóság	64	4,5625	0,68
Együtműködés egy csapattal	64	4,5000	0,71
Fogalmazási készség	64	4,4531	0,89
Rugalmasság	64	4,4219	0,69
Szaktudás alkalmazása a gyakorlatban	64	4,3125	1,14
Jó komm., kapcsolattartási készség	64	4,3125	0,97
Számítógépes tudás	62	4,2419	1,02
Konfliktuskezelési képesség	64	4,2188	1,16
Empátia	64	4,1406	1,02
Jó munkaszervezés, időgazdálkodás	63	4,1270	0,98
Íráskészség	64	4,0938	1,05
Elméleti szaktudás	64	4,0938	1,08
Jó prezentációs készség	63	3,7460	1,15
Innovatív készség	63	3,7302	1,18
Mások irányítása	63	3,5873	1,10
Monotonitás tűrés	62	3,3871	1,19
Nyelvtudás	64	2,7500	1,53

A munkához szükséges kompetenciák értékelése alapján jobb rálátást kapunk arra, hogy milyen területekre kell fókuszálni az oktatás keretein belül. Első helyen a nagy munkabírás (4,59) és az önállóság szerepel 4,56-os átlagértékkel, ami azt jelenti, hogy a végzettek többsége a saját területén autonóm szereplőként dolgozik. Ezek alapján érdemes több felelősséget adni a hallgatóknak. Mivel számos tényezőt értékeltünk magasra, inkább azt emeljük ki, hogy szerintük mire van kisebb mértékben szükség. Nem értek el 3,6-os átlagot (ami még így is magas): a mások irányítása (nem meglepő, hiszen többségük nem rendelkezik beosztottal), a monotonitás tűrés és a nyelvtudás. Ez utóbbi inkább kötelező elemként jelenik meg a tanulmányok sikeres befejezéséhez. (15. táblázat)

18. ábra: Tervezett külföldi munkavállalás (n=67)



A végzettek által tervezett külföldi munkavállalás annál nagyobb valószínűséggel jelenik meg, minél kevesebb idő telt el a végzés és a kérdőív kitöltése között (mindkét campus esetében). Érdekes tény, hogy nagyobb a vállalkozási kedv a levelezősök között a SzC-on, míg a BZsC-on fordított a helyzet, ez épp az ellenkezőjét mutatja az előző évi adatoknak. (18. ábra)

2.4. Az EJF szolgáltatásainak értékelése

Megkérdeztük a volt hallgatókat a Főiskola alaptevékenységével, azaz az oktatás tényezőivel, valamint a kiegészítő jellegű szolgáltatásokkal kapcsolatos elégedettségükről is. A további kapcsolattartási szándékot az Alumni rendszerhez kötődő kérdésekből ismerhetjük meg.

Elsőként a tanulással kapcsolatos tényezők értékeit vizsgáltuk. (16. táblázat) Végzettjeink leginkább az oktatók felkészültségével elégedettek, ami abból is következhet, hogy a kisebb hallgatói létszám mellett a kurzusvezetők személyre szabottabb képzést tudnak megvalósítani. Ezen belül is elsősorban a könyv- és médiatár, az órarendeket és az elméleti részt jelölték magasabb értékekkel, míg a gyakorlati oktatás minősége 3,73-as, addig a mennyisége csupán 3,45. Ezek alapján sokkal nagyobb hangsúlyt kell fektetni az órák során valós életből vett példákra, gyakorló feladatokra, azonban az előző évi értékeléshez képest ezek már jobb értékek.

16. táblázat: A tanulással kapcsolatos tényezők értékelései (átlag szerint csökkenő sorrendben)

EJF tanulással kapcsolatos tényezők	EJF össz.		
	<i>n</i>	Átlag	Szórás
Oktatók felkészültsége	66	4,1212	0,89
Könyv- és médiatár	61	3,9344	1,11
Órarend	65	3,9231	0,87
Elméleti oktatás	65	3,8923	0,92
Számítógépes ellátottság	62	3,8387	1,04
Gyakorlati oktatás minősége	65	3,7385	1,06
Tanulmányi ügyintézés	65	3,6615	1,18
Hallgatók tájékoztatása	66	3,5758	1,10
Gyakorlati képzés mennyisége	64	3,4531	1,21
Tantermek felszereltsége	64	3,2813	1,16

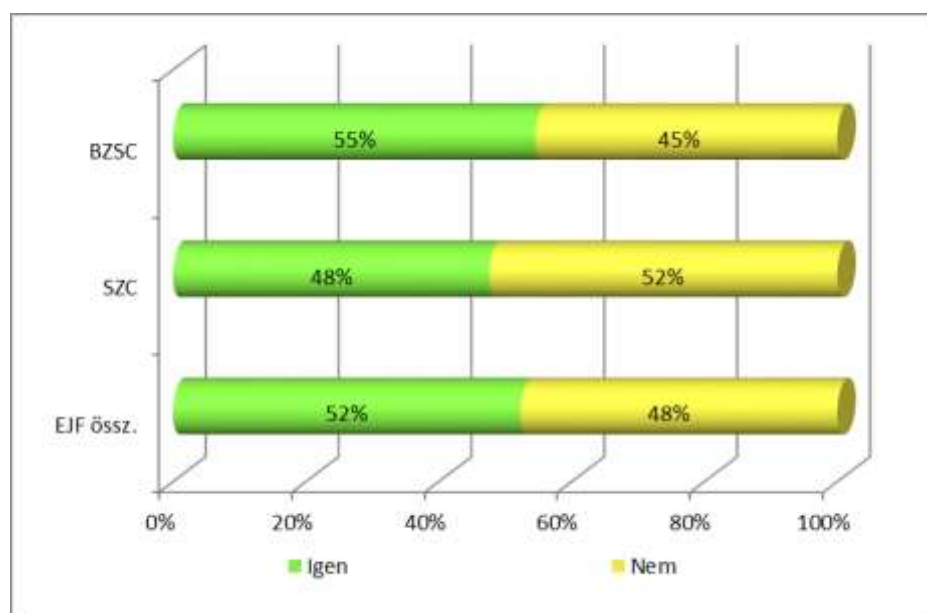
A tagozat alapján végzett vizsgálat során csak a könyvtár és médiatár értékelésénél látható minimális eltérés az átlagtól, a többi esetben jelentős eltérések figyelhetők meg. Jellemzően a levelező tagozaton végzettek értékelték az átlagnál pozitívabban a tényezőket. **(Hiba! A hivatkozási forrás nem található.. ábra)**

A tanulmányhoz közvetlenül kapcsolódó tevékenységek elégedettségi szintjén kívül egyéb tényezők is befolyásolják a hallgatók általános közérzetét és az EJF megítélését. A megkérdezettek leginkább a kollégiumi elhelyezéssel voltak elégedettek, legkevésbé a szórakozási lehetőségekkel. Az előző évben az oktatási épületek megjelenését, állapotát jelölték meg utolsó helyen, ebben jelenős javulás figyelhető meg. (17. táblázat)

17. táblázat: Az intézményi szolgáltatásokkal kapcsolatos tényezők értékelései (átlag szerint csökkenő sorrendben)

EJF szolgáltatások	EJF össz.		
	n	Átlag	Szórás
Kollégiumi elhelyezés	33	4,4242	,93643
Oktatási épületek megjelenése, állapota	65	3,8769	,97640
EJF honlap/webmail	64	3,7031	1,10812
Központi Hallgatói Centrum szolgáltatásai	39	3,6667	1,17727
Büfé, étkezési lehetőségek	59	3,6271	1,21624
Sportolási lehetőségek	35	3,6000	1,16821
Hallgatói rendezvények	40	3,5750	1,17424
Kulturális lehetőségek	38	3,4737	1,22445
Szórakozási lehetőségek	38	3,4474	1,26699

19. ábra: A végzetek Alumni rendszerrel kapcsolatos információi (n=65)



Össességében a végzetek 52%-a hallott az Alumni rendszerről, a campusok mentén nem látható jelentős különbség. (19. ábra)

Akik tudnak az Alumniról, azok közül 1 fő tagja a szervezetnek, ami azt mutatja, hogy érdemes még erőforrásokat csoportosítani erre a területre. Ezt támasztja alá az a tény is, hogy a válaszadók 82%-a továbbra is szeretne információkat kapni az Eötvös József Főiskoláról, azaz fontos számukra, hogy mi történik a korábbi tanulmányaikat nyújtó intézménnyel. A leggyakrabban használt Alumni szolgáltatás továbbra is a rendszeres hírlevél.

2.5. Az intézmény megítélése, üzenet a végzettekől

Az alfejezetben az EJF-ről elsőként a végzetek eszébe jutó szót, kifejezést, gondolatot mutatjuk be, valamint, hogy a képzés elvégzését követően visszatekintve mit tanácsolnak a jelenlegi hallgatóknak.

A volt hallgatók EJF-en töltött időszakához elsősorban pozitív emlékek kapcsolódnak (élmények, kellemes, családias). Természetesen megjelennek a tanulmányokhoz és annak értékeléséhez

(gyakorlatias, korrekt) kapcsolódó szavak, kifejezések, de említésre kerül ilyen esetekben a város, a környezet is.

A végzettek azt tanácsolják a mostani hallgatóknak, hogy szerezzenek mielőbb nyelvvizsgá(ka)t és minél több gyakorlatot. A felsőoktatási intézmények által kínált lehetőségek kihasználása is fontos szempont, javasolják, hogy menjenek külföldre tanulni Erasmus vagy más ösztöndíj segítségével.

3. A DIPLOMÁS PÁLYAKÖVETÉS EREDMÉNYEINEK FELHASZNÁLÁSI LEHETŐSÉGEI

A DPR felmérés mellett, hogy törvényi kötelezettsége minden államilag finanszírozott felsőoktatási intézménynek, egy kiváló lehetőség, hiszen ennek köszönhetően közvetlen információhoz juthatunk a végzettek elhelyezkedési sikerességéről, munkaerő-piaci tapasztalatairól, valamint jövőbeni terveiről. Visszajelzést adhatnak, javaslatot tehetnek, hogy min kell változtatni azért, hogy még jobban megfeleljünk az általuk tapasztalt munkaerő-piaci követelményeknek. Az eredményeket hasznosítanunk kell, hiszen a Főiskola minden érintettjének az az érdeke, hogy az általa nyújtott alap és kiegészítő szolgáltatásokat a lehető legmagasabb szinten valósítsa meg.

A 2016-os kutatás főbb eredményeit összegezzük az alábbiakban:

1. A Főiskola által vállalt elérési (76,24%) arány teljesült, a válaszadási arány 15,86%.
2. A hallgatói bázis területileg nagyon koncentrált, a Főiskolán végzettek mintegy 40,48%-a lakott 14 éves korában Bács-Kiskun megyében. Mind a jelenlegi lakóhely, mind a munkahely tekintetében tágul a területi hatás, viszont továbbra is erős (36,59-39,68% körüli) Bács-Kiskun megye szerepe.
3. Az abszolutórium után a végzettek 24%-a szerezte meg közvetlenül a diplomát, oklevelet is, majdnem minden esetben a nyelvvizsga hiánya jelentett akadályt.
4. A végzettek 23,21%-a tervez továbbtanulni MA/MSc, és 18,85%-a szakirányú továbbképzésben.
5. A tanulmányok során egyre többen tekintik magukat elsősorban főállású dolgozónak (a levelezősök szinte teljes populációja).
6. A végzettek 84%-a beszél legalább alapszinten angolul, 69%-a pedig németül, az egyéb idegen nyelven beszélők aránya nem jelentős.
7. Az FSZ/FOKSZ képzésen végzettek számára leginkább a tandíjmentes tanulás lehetősége és a szakmai érdeklődés jelentette a továbbtanulási motivációt.
8. A SZT képzésen az új ismeretek és meglévő ismereteik megújítása volt az elsődleges a tanulmányok választásánál.
9. A volt hallgatók 82%-a egy éven belül helyezkedett el sikeresen, főleg személyes kapcsolati csatornákon keresztül.
10. A munka elégedettségét meghatározó tényezők közül legmagasabbra a munka presztízsét és a munka szakmai, tartalmi részt értékelték.
11. A munkavállalást befolyásoló tényezők között elsőként a bejelentett állást jelölték meg, kevéssé számított az, hogy az EJF-en szereztek meg a végzettségüket.
12. Szinte az összes munkavégzéshez szükséges kompetenciát fontosnak tartották, de kiemelkedő az önállóság és a nagy munkabírás, kitartás.
13. A tanulmányokhoz kapcsolódó tényezőkön belül magasra értékelték az oktatók felkészültségét, ugyanakkor a gyakorlati képzés mennyiségének és a tantermek felszereltségének hangsúlyosabb szerepet szánának a volt hallgatók.
14. A végzettek 52%-a tudja, hogy működik Alumni szervezet a Főiskolán, közülük azonban mindössze 1 fő tag.
15. Végzettjeink első gondolata a Főiskolával kapcsolatban elsősorban pozitív tartalmú.
16. Visszatekintve azt javasolják öregdiákjaink a jelenlegi hallgatóknak, hogy időben szerezzenek nyelvvizsgá(ka)t, szakmai gyakorlatot, és ha tehetik, tanuljanak külföldön is.

Továbblépési lehetőségek:

- *A végzettek jövőbeli munkaadói felé történő kommunikáció erősítése*
- *Képzésfejlesztés*
Az eredmények felhasználása az azonosított munkaerő-piaci elvárásokra épített tananyag-fejlesztési és szakindítási döntések meghozatala során.
- *Beiskolázási marketingtevékenység és kampány*
A kutatási eredmények felhasználása, kommunikációja az Eötvös József Főiskola hallgatói rekutációs tevékenysége során.
- *Hallgatói szolgáltatások fejlesztése*
A munkavégzéshez szükséges kompetenciák fejlesztését célzó kurzusok indítása, tanácsadói szolgáltatások kiépítése.
- *Az Alumni rendszer folyamatos megújítása*

MELLÉKLETEK

1. melléklet: A kutatásnál használt kérdőív

EvaSys	DPR felmérés, 2011-ben, 2013-ban vagy 2015-ben végzett hallgatók pályakövetése	
Eötvös József Főiskola		
2016 DPR felmérés, alapképzésen végzett hallgatók		
A megjelölés módja: <input type="checkbox"/> <input checked="" type="checkbox"/> <input type="checkbox"/> <input type="checkbox"/>		
Jávitás: <input type="checkbox"/> <input checked="" type="checkbox"/> <input type="checkbox"/>		

BEVEZETŐ

Kedves egykori Hallgatóink!

Intézményünk diplomás pályakövetési kutatása kapcsán keressük meg Önt. Az alábbiakban az Ön diplomázás utáni pályájára, tanulmányaira vonatkozóan lennénk fel kérdéseket annak érdekében, hogy megtudjuk, hogyan boldogulnak végzettségük a munka világában. A vizsgálat eredményei számunkra munkánk eredményességét tükrözik vissza, mostani hallgatóink számára pedig tájékoztatást adhatnak arról, mire számíthatnak tanulmányaik befejeztével.

Kérdőívünk az Ön által 2011-ben/2013-ban/2015-ben az Eötvös József Főiskolán megszerzett abszolutóriumra vonatkozik.

Válaszait természetesen anonim módon kezeljük.

A kérdőív kitöltéséhez javasolt böngészők: Mozilla Firefox és Google Chrome. Internet Explorer alatt a kérdőív egyes funkciói csak korlátozottan érhetőek el.

Köszönjük, ha időt szán a válaszadásra!

1. AZ ELVÉGZETT KÉPZÉS KEZDETE, JELLEMZŐI

Kérjük, amennyiben ebben az évben több szakon is szerzett abszolutóriumot az intézményben, az alábbi kérdésekre következetesen az Ön számára fontosabbnak tartott végzettségére vonatkoztatva válaszoljon!

1.1. Az intézmény melyik karán végzett?
Kérjük, válasszon az alábbi listából! (Ha az adott évben több szakon is szerzett abszolutóriumot az intézményben, arra gondoljon, amelyet fontosabbnak, főszakjának tart!)

BZsC (Bajcsy-Zsilinszky utcai Campus) SzC (Szegedi úti Campus)

1.2.a Milyen szakon végzett ebben az intézményben? Kérjük, válasszon az alábbi listából! (Ha az adott évben több szakon is szerzett abszolutóriumot, arra gondoljon, amelyet fontosabbnak, főszakjának tart!)

Építőmérnöki (BA/BSc) Építőmérnöki (főiskolai) Gazdálkodási és menedzsment (BA/BSc) Környezetmérnöki (BA/BSc) Környezetmérnöki (főiskolai) Vállalkozásszervező (főiskolai)

1.2.b Milyen szakon végzett ebben az intézményben? Kérjük, válasszon az alábbi listából! (Ha az adott évben több szakon is szerzett abszolutóriumot, arra gondoljon, amelyet fontosabbnak, főszakjának tart!)

Andragógia (BA/BSc) Informatikus könyvtáros (BA/BSc) Informatikus könyvtáros (főiskolai) Művelődésszervező (főiskolai) Nemzetközi tanulmányok (BA/BSc) Óvodapedagógus (BA/BSc) Óvodapedagógus - cigány/roma szakirány (BA/BSc) Óvodapedagógus - cigány/roma szakirány (BA/BSc) Óvodapedagógus - horvát nemzetiségi szakirány (BA/BSc) Óvodapedagógus - horvát nemzetiségi szakirány (főiskolai) Óvodapedagógus - német nemzetiségi szakirány (BA/BSc) Óvodapedagógus - német nemzetiségi szakirány (főiskolai) Tanító (BA/BSc) Tanító (főiskolai) Tanító - cigány/roma szakirány (BA/BSc) Tanító - német nemzetiségi szakirány (BA/BSc) Tanító - horvát nemzetiségi szakirány (BA/BSc) Tanító - horvát nemzetiségi szakirány (főiskolai) Tanító - német nemzetiségi szakirány (főiskolai) Tanító - német nemzetiségi szakirány (főiskolai)

1.2.3. A végzés (abszolutórium) éve: 2011 2013 2015

EvaSys	DPR felmérés, 2011-ben, 2013-ban vagy 2015-ben végzett hallgatók pályakövetése	
--------	--	--

1. AZ ELVÉGZETT KÉPZÉS KEZDETE, JELLEMZŐI [Folytatás]

1.3. Milyen tagozaton végzett ebben az intézményben, ezen a szakon? Nappali Esti Levelező Távoktatás

1.4. Milyen finanszírozási formában tanult Ön ebben az intézményben, ebben a képzésben? Államilag támogatott/állami ösztöndíjas Költségtérítéses/önköltséges Részvételdíjas Több finanszírozási formában is

1.5. Átlagosan milyen eredménnyel (osztályzattal) végezte el Ön ezt a szakot? Elégséges Közepes Jó Jelas, kiváló Sokkal rosszabb volt, mint a többieké Valamivel rosszabb volt, mint a többieké Kb. ugyanolyan volt, mint a többieké Sokkal jobb volt, mint a többieké Valamivel jobb volt, mint a többieké

1.6. Az ebben az intézményben, ezen a szakon végzett többi diák tanulmányi eredményéhez képest az Ön tanulmányi eredménye jobb, vagy rosszabb volt?

1.7. A szak megkezdése után összesen hány félév alatt jutott el az abszolutóriumig?

Kérjük, csak az abszolutórium megszerzéséig tartó aktív, lezárt félévek számát tüntesse fel!

1.7.1. Melyik hónapban szerezte meg az abszolutóriumát?

január február március április május június július augusztus szeptember október november december

1.8. Az abszolutórium után közvetlenül a diplomáját is megszerezte? Igen Nem

1.8.1. Az abszolutórium után hány hónappal szerezte meg a diplomát? 1-3 hónap 4-6 hónap 7-12 hónap 13-24 hónap 2 évnél több idő alatt még nem szereztem meg

1.8.2. Mi (volt) a késedelem oka? Nyelvvizsga hiánya Egyéb ok

1.8.2.A. Ha az előző kérdésre az "Egyéb ok" választ jelölte meg, kérjük, fejtsse ki, mire gondol!

1.8.3. Kilépett-e a munkaerőpiacra diploma nélkül, csak abszolutóriummal? Igen Nem Már akkor is dolgoztam

1.8.4. Érzil/érezte-e a diploma hiányát a munkaerőpiaci érvényesülésben? Egyáltalán nem okozott problémát Kismértékben problémának érztem Nagy problémát jelentett

1.9. Az Ön tudomása szerint működik-e alumni/öregdiák szervezet az intézményben? Igen Nem

1.9.1. Tagja-e Ön az intézmény alumni/öregdiák szervezetének? Igen Nem

1.9.2. Vett-e igénybe valamely Alumni szolgáltatást az alábbiak közül?

Több választ is megjelölhet!
 Központi Alumni portál Hírvél Évfolyamtalálkozó Rendezvények Egyéb

1.9.2.1. Milyen egyéb szolgáltatást vett igénybe, kérjük, fejtsse ki röviden!

1.9.2.2. Milyen fejlesztési javaslatok vannak az Alumni szolgáltatásokkal kapcsolatban?

1. AZ ELVÉGZETT KÉPZÉS KEZDETE, JELLEMZŐI [Folytatás]

1.10. Tanulmányai alatt igénybe vett-e diákhitelt? Igen Nem

1.10.1. Milyen típusú diákhitelt vett igénybe? szabad felhasználású Diákhitel kötött felhasználású (képzési költségre fordítható) Diákhitel mindkettőt

2. EGYÉB FELSŐFOKÚ TANULMÁNYOK

2.1. Rendelkezett-e felsőfokú végzettséggel a megkeresés alapjául szolgáló képzés megkezdésekor? Igen Nem

2.1.1. Milyen szakon? Kérjük nevezze meg! (Ha több végzettsége is volt, kérjük az Ön számára fontosabbat adja meg!)

2.1.2. Ezt milyen képzési formában szerezte? BA/BSc MA/MSc egységes, osztatlan képzés/ osztatlan mesterképzés (pl. jogász, orvosképzés) egyetemi – hagyományos képzés főiskolai – hagyományos képzés doktori képzés – PhD, DLA felsőfokú szakképzés/ felsőoktatási szakképzés

2.2. A megkeresés alapjául szolgáló képzés megkezdése óta (közben, vagy utána) szerzett-e egyéb felsőfokú végzettséget? Igen Nem

2.2.1. Milyen szakon? Kérjük nevezze meg! (Ha több végzettséget is szerzett, kérjük, az Ön számára fontosabbat adja meg!)

2. EGYÉB FELSŐFOKÚ TANULMÁNYOK [Folytatás]

2.2.2. Ezt milyen képzési formában szerezte? BA/BSc MA/MSc egységes, osztatlan képzés/ osztatlan mesterképzés (pl. jogász, orvosképzés) egyetemi – hagyományos képzés főiskolai – hagyományos képzés doktori képzés – PhD, DLA felsőfokú szakképzés/ felsőoktatási szakképzés szakirányú továbbképzés, rezidensképzés kiegészítő, diplomás képzés, egyéb

2.3. Részt vesz-e jelenleg felsőfokú képzésben? Igen Nem

2.3.1. Milyen szakon? Kérjük nevezze meg! (Ha több szakon is tanul, kérjük az Ön számára **fontosabbat** adja meg!)

2.3.2. Ezt milyen szintű képzésben végzi? BA/BSc MA/MSc egységes, osztatlan képzés/ osztatlan mesterképzés (pl. jogász, orvosképzés) egyetemi – hagyományos képzés főiskolai – hagyományos képzés doktori képzés – PhD, DLA felsőfokú szakképzés/ felsőoktatási szakképzés szakirányú továbbképzés, rezidensképzés kiegészítő, diplomás képzés, egyéb

2.3.3. Jelenleg mely felsőoktatási intézmény hallgatója? EKF más egyetem, főiskola

2.3.4. Milyen más egyetemen, főiskolán tanul:

2.3.5. Mi az oka, hogy nem az EKF-en tanul? Nincs ilyen képzés az EKF-en Családi okból kifolyólag Munkahelyi lehetőségek miatt Lakóhelyemtől való távolságból kifolyólag Más intézményt is ki akartam próbálni Egyéb

2.3.6. Mi az egyéb ok?

2.4. Szeretne továbbtanulni az elkövetkező 2-3 évben az alábbi képzések valamelyikén?

2.4.1. Felsőoktatási szakképzés Igen, a kérdőív alapjául szolgáló intézményben Igen, más felsőoktatási intézményben Nem szeretnék

2. EGYÉB FELSŐFOKÚ TANULMÁNYOK [Folytatás]

- 2.4.2. Alapképzés (BA/BSc) Igen, a kérdőív alapjául szolgáló intézményben Igen, más felsőoktatási intézményben Nem szeretnék
- 2.4.3. Mesterképzés (MA/MSc) Igen, a kérdőív alapjául szolgáló intézményben Igen, más felsőoktatási intézményben Nem szeretnék
- 2.4.4. Szakirányú továbbképzés, rezidensképzés Igen, a kérdőív alapjául szolgáló intézményben Igen, más felsőoktatási intézményben Nem szeretnék
- 2.4.5. Doktor (PhD, DLA) képzés Igen, a kérdőív alapjául szolgáló intézményben Igen, más felsőoktatási intézményben Nem szeretnék
- 2.4.6. Egységes, osztatlan képzés/osztatlan mesterképzés (pl. jogász, orvosképzés) Igen, a kérdőív alapjául szolgáló intézményben Igen, más felsőoktatási intézményben Nem szeretnék

2.5. Milyen szintű nyelvtudása van az alábbi idegen nyelvekből?

Kérjük, jelölje a nyelvismeret szintjét egy 5 fokú skálán, ahol 1=nem ismeri, 5=nagyon jól ismeri!

- 2.5.1. angol nem ismeri nagyon jól ismeri anyanyelve
- 2.5.2. német nem ismeri nagyon jól ismeri anyanyelve
- 2.5.3. francia nem ismeri nagyon jól ismeri anyanyelve
- 2.5.4. olasz nem ismeri nagyon jól ismeri anyanyelve
- 2.5.5. spanyol nem ismeri nagyon jól ismeri anyanyelve
- 2.5.6. orosz nem ismeri nagyon jól ismeri anyanyelve

2.6. A kérdőív alapjául szolgáló felsőfokú tanulmányai alatt, a végzettség megszerzése előtt tanult-e hosszabb-rövidebb ideig külföldön? Igen Nem

- 2.6.1. Összesen hány alkalommal tanult külföldön legalább egy szemesztert? Nem tanultam 1 2 3 4 5 6 7 8 9, vagy több alkalommal

- 2.6.2. Összesen hány alkalommal tanult külföldön kevesebb, mint egy szemesztert? Nem tanultam 1 2 3 4 5 6 7 8 9, vagy több alkalommal

2.6.3. Összeadva hány hónapot tanult összesen külföldön? Kérjük, csak a felsőfokú tanulmányok időszakára gondoljon, és számmal adja meg!**2. EGYÉB FELSŐFOKÚ TANULMÁNYOK [Folytatás]****2.6.4. Milyen finanszírozással tanult ekkor külföldön? Kérjük, az összes igénybe vett finanszírozást jelölje meg! Kérjük, csak a felsőfokú tanulmányok időszakára gondoljon!**

- Tempus/Erasmus ösztöndíj A fogadó felsőoktatási intézmény ösztöndíja Egyéb hazai ösztöndíj, pályázat
- Egyéb külföldi/nemzetközi pályázat, ösztöndíj Saját/családi finanszírozás Párhuzamos külföldi munkavállalás
- Egyéb forrásból

2.6.5. Milyen országokban tanult? Kérjük, az összeset sorolja fel! Kérjük, csak a felsőfokú tanulmányok időszakára gondoljon!**2.7. A kérdőív alapjául szolgáló tanulmányai alatt részt vett-e a tanulmányok részét képező kötelező szakmai gyakorlaton?** Igen Nem**2.7.1. Gyakorlati helyén a későbbiekben alkalmazták-e?** Igen Nem**2.8. Végzettsége megszerzése előtt (felsőfokú tanulmányai közben, vagy azelőtt)...****2.8.1. ...végzett-e tanulmányaihoz kapcsolódó (szakmai) munkát?** Igen Nem**2.8.2. ...végzett-e nem szakmai munkát?** Igen Nem**2.8.3. ...dolgozott-e külföldön?** Igen Nem**2.8.4. ...végzett-e szakmai gyakorlatot külföldön?** Igen Nem**3. ÁTMENET A FELSŐOKTATÁSBÓL A MUNKA VILÁGÁBA****3.1. Ön a kérdőív alapjául szolgáló felsőfokú képzése során jellemzően minek tekintette magát inkább?** főfoglalkozású diáknak, vagy főfoglalkozású dolgozónak (akár tanuló is)**3.2. Az abszolútórium megszerzésekor rendelkezett Ön főállású munkavissonnyal, (szolgálati jogvissonnyal)?** Igen Nem**3.2.1. Hogyan jutott Ön ehhez a munkához? Kérjük, ha több tényező is közrejátszott, a legfontosabbat jelölje be!**

- Álláshirdetésre jelentkezett Munkáltatótól jelentkezett, pl. elküldte önéletrajzát Intézményi karrierroda, állásbörze révén
- Vállalkozóként, önfoglalkoztatóként kezdte Gyakorlati helyén alkalmazták Tanár ajánlás révén
- Korábbi munkakapcsolat révén Egyéb személyes ismeretség révén Egyéb

3.2.1.A. Ha az előző kérdésben az Egyéb tényező választ jelölte meg, fejtsse ki, mire gondolt!**3.2.2. Véleménye szerint milyen szakterületen végzett tanulmányok feleltek meg a legjobban ennek a munkának?** Csak a saját (kérdőív alapjául szolgáló) tanulmányok szakterülete A saját és a kapcsolódó szakterületek Egy egészen más szakterület

-
- Bármilyen szakterület

3. ÁTMENET A FELSŐOKTATÁSBÓL A MUNKA VILÁGÁBA [Folytatás]

- 3.2.3. Önnek ez a munkaviszonya...
- ... állandó jellegű és határozatlan idejű volt
- ... határozott idejű volt
- ... alkalmi, vagy megbízás jellegű (biszteletdíjas, jutalékos, stb.) volt

- 3.3. Az abszolutórium megszerzése után közvetlenül keresett-e munkát?
- Igen
- Nem, mert már akkor is dolgoztam
- Nem, mert folytattam tanulmányaimat/ tanulmányokat kezdtem
- Nem, egyéb okból

3.3.A. Ha az előző kérdésre a "Nem, egyéb okból" válaszlehetőséget jelölte meg, kérjük, fejtse ki, mire gondolt!

3.3.1. A munkakeresés során összesen kb. hány munkáltatónál próbálkozott/jelentkezett állásért?
(Kapcsolatfelvételnek számítanak pl. az elküldött önéletrajzok, megvalósult interjúk, jelentkezési hirdetésekre)
Kérjük, számmal adja meg!

3.3.2. A munkakeresés során összesen kb. hányszor hívták be állásinterjúra, vagy vették fel Önnel valamilyen más formában a kapcsolatot a munkaadók?
Kérjük, számmal adja meg!

3.3.3. Az abszolutórium megszerzése után talált-e munkát?

Azonnal, egy hónapon belül találtam

Keresés után találtam

Még nem találtam

3.3.3.1. Abszolutórium után összesen hány hónapig kereste első munkáját?
Kérjük, számmal adja meg!

3.3.4. Hogyan jutott az abszolutórium utáni első munkájához?
Kérjük, ha több tényező is közrejátszott, a legfontosabbat jelölje be!

- Állás hirdetésre jelentkezett
- Munkáltatónál jelentkezett, pl. elküldte önéletrajzát
- Intézményi kabinroda, állásbörze révén
- Vállalkozóként, önfoglalkoztatóként kezdte
- Gyakorlati helyén alkalmazták
- Tanári ajánlás révén
- Korábbi munkakapcsolat révén
- Egyéb személyes ismeretség révén
- Egyéb módon

3.3.4.A. Ha az előző kérdésre az "Egyéb módon" válaszlehetőséget jelölte meg, kérjük, fejtse ki, mire gondolt!

3.3.5. Véleménye szerint milyen szakterületen végzett tanulmányok felelnek meg a legjobban ennek a munkának?

Csak a saját (kérdőív alapjául szolgáló) tanulmányok szakterülete

A saját és a kapcsolódó szakterületek

Egy egészen más szakterület

Bármilyen szakterület

3.3.6. Önnek ez a munkaviszonya ...

- ... állandó jellegű és határozatlan idejű volt
- ... határozott idejű volt
- ... alkalmi, vagy megbízás jellegű (biszteletdíjas, jutalékos, stb.) volt

3. ÁTMENET A FELSŐOKTATÁSBÓL A MUNKA VILÁGÁBA [Folytatás]

3.3.7. Mi volt a legmaradandóbb élménye/legmeglepőbb kérdése az állásinterjú(ko)n?

4. MUNKAERŐ-PIACI ÉLETŰ

4.1. Ennek a végzettségnek a megszerzése óta összesen hány főállású munkahelye, munkaviszonya volt Önnek a jelenlegivel együtt?
Ha az abszolutórium megszerzésekor már dolgozott, kérjük, azt is számítsa bele!

Egy sem

1

2

3

4

5

6

7

8

9 vagy több

4.2. Ennek a végzettségnek a megszerzése óta volt-e munkanélküli?

Igen

Nem

Kérjük, hogy a hivatalosan nem regisztrált, ám munka nélkül, állás keresésével töltött időszakokra is gondoljon!

4.2.1. Összesen hány ilyen (munkanélküli) időszak volt?
Kérjük, számmal adja meg!

4.2.2. Összeadva ezek a - munkanélküliként töltött - időszakok hány hónapig tartottak?
Kérjük, számmal adja meg!

4.2.3. Volt ezek közt regisztrált munkanélküli időszak?

Igen

Nem

4.3. A kérdőív alapjául szolgáló felsőfokú végzettség megszerzését követően tanult-e hosszabb-rövidebb ideig külföldön?

Igen

Nem

4.4. A kérdőív alapjául szolgáló felsőfokú végzettség megszerzését követően dolgozott-e hosszabb-rövidebb ideig külföldön?
(Kérjük, az esetleges jelenleg zajló külföldi munkavégzésére is gondoljon!)

Igen

Igen, jelenleg is külföldön dolgozom

Nem

4.4.1. Összesen hány alkalommal dolgozott külföldön?
Kérjük, számmal adja meg!

4.4.2. Összesen hány hónapot dolgozott külföldön a képzettség megszerzését követően?
Kérjük, számmal adja meg!

4.4.3. Milyen országokban dolgozott? Kérjük, sorolja fel!

4.4.4. Ez a munka/ezek a munkák kapcsolódtak-e a felsőfokú végzettségéhez?

Igen, teljes mértékben

Részben

Nem

4.5. Tervez-e (további) külföldi munkavállalást az elkövetkező 5 évben?

Igen

Nem

Nem tudom eldönteni

EvaSys	DPR felmérés, 2011-ben, 2013-ban vagy 2015-ben végzett hallgatók pályakövetése	
--------	--	--

5. JELENLEGI MUNKAERŐ-PIACI HELYZET

5.1. Mi az Ön jelenlegi fő munkaerő-piaci státusza?

Kérjük, a leginkább jellemzőt jelölje meg!

- Alkalmazott
 Önfoglalkoztató, önálló vállalkozó, (szellemi szabad, egyéni vállalkozó, nincs alkalmazottja)
 Vállalkozó
- Munkanélküli
 Nappali tagozaton tanuló diák
 GYES-en, GYED-en (GYET-en) van

Háztartásbeli, egyéb inaktív (ellátott)

5.1.1. Milyen beosztásban dolgozik?

- Felső vezető
 Középvezető
 Alsó vezető
- Beosztott
 Beosztott nem diplomás foglalkozás

5.1.4.1. Hány hónapja munkanélküli?

Kérjük, számmal adja meg!

5.1.4.2. Keres-e munkát?

- Igen
 Nem

5.1.6. Rendelkezik főállású munkahellyel?

- Igen
 Nem

5.2. Munkaerő-piaci részvétel

- Jelenleg (is) dolgozik
 Sose dolgozott
 Most nem dolgozik, de már volt munkahelye

5.2.1. Mit ajánlana a jelenlegi hallgatóknak, ami leginkább segítheti a könnyebb elhelyezkedést?

Több választ is megjelölhet!

- Szerzessenek nyelvvizsgá(ka)t
 Végezzenek szakmai gyakorlatot (ka)t
 Tevékenykedjenek diákszervezet (ek)ben
- Folytassanak tudományos diákköri munkát (TDK)
 Vegyenek részt külföldi képzésben
 Vállaljanak munkát
- Egyéb

5.2.1.1. Milyen egyéb tevékenységet ajánlana?

Az alábbiakban a jelenlegi fő munkaviszonyával kapcsolatos kérdéseket teszünk fel. Kérjük, ha több dolgot is csinál, akkor válassza ki, hogy melyiket tekinti a fő foglalkozásának, és a következőkben erre a tevékenységére és munkahelyére vonatkozó válaszokat adja meg!

5.3. Az Ön fő munkaviszonya...

- ... állandó jellegű és határozatlan idejű
 ... határozott idejű
 ... alkalmi, vagy megbízás jellegű (tiszteletdíjas, jutalékos, stb.)

5.4. Ön ...

- ... köztisztviselő, közalkalmazott, kormánytisztviselő (egyéb közszolgálati jogviszonyban áll)
 ... állami, önkormányzati vállalat alkalmazottja, vagy
 ... más helyen dolgozik

EvaSys	DPR felmérés, 2011-ben, 2013-ban vagy 2015-ben végzett hallgatók pályakövetése	
--------	--	--

5. JELENLEGI MUNKAERŐ-PIACI HELYZET [Folytatás]

5.5. Mi jelenlegi foglalkozásának, munkakörének megnevezése?

Kérem, ügyeljen arra, hogy a megnevezésből munkájának szakmai jellege kiderüljön! Ha az Ön munkaköre például tanácsadó, rendszerszervező, ügyintéző, asszisztens, államigazgatási előadó, osztályvezető, stb., akkor jelölje meg, mely területen dolgozik! Például: számviteli tanácsadó; számítástechnikai rendszerszervező, pénzügyi ügyintéző; marketing asszisztens; igazgatási osztály jogi előadója; polgármesteri hivatal egészségügyi osztály vezetője stb.

5.6. Hány alkalmazottja/beosztottja van?

- Nincs alkalmazottja/beosztottja
 1-9 alkalmazott/beosztott
 10 vagy több alkalmazott/beosztott

5.7. Milyen mértékben használja jelenlegi munkájában a kérdőív alapjául szolgáló tanulmányai során elsajátított tudást, megszerzett készségeket?

- Egyáltalán nem
 Kevésbé
 Közepes mértékben
- Nagymértékben
 Teljes mértékben

5.8. Véleménye szerint milyen szakterületen végzett tanulmányok felelnek meg a legjobban ennek a munkának?

- Csak a saját (kérdőív alapjául szolgáló) tanulmányok szakterülete
 A saját és a kapcsolódó szakterületek
 Egy egészen más szakterület

5.9. Véleménye szerint milyen szintű képzettség felel meg legjobban jelenlegi munkájának?

- Bármilyen szakterület
 PhD
 Egyéb posztgraduális képzés
 Egyetemi diploma/MA/MSc végzettség
- Főiskolai diploma/BA/BSc végzettség
 Munkája nem igényel felsőfokú végzettséget

5.10. Milyen jellegű munkahelyen dolgozik Ön?

Kérjük, a munkahely típusának megadásakor olyan általános kategóriákban gondolkojon, mint pl. bank, iskola, ipari termelő cég, biztosítótársaság stb.

5.11. Az Ön munkahelye...

- ... teljes mértékben állami/önkormányzati tulajdonú,
 ... részben állami, részben magán tulajdonú, vagy
 ... teljes mértékben magántulajdonú

5.12. Az Ön munkahelye...

- ... teljes mértékben magyar tulajdonú
 ... részben magyar tulajdonú
 ... teljes mértékben külföldi tulajdonú

5.13. Megközelítőleg hány fő dolgozik az Ön cégénél?

Kérjük, a teljes – legnagyobb – munkavállalói létszámot jelölje meg, több telephellyel rendelkező cég esetén pl. az anyavállalat összesített létszámát!

- Önfoglalkoztató vagyok
 2-9 fő
 10-49 fő
- 50-249 fő
 250-999 fő
 1000 fő, vagy afölött

5. JELENLEGI MUNKAERŐ-PIACI HELYZET [Folytatás]**5.14. Kérjük, az alábbi listából válassza ki munkahelye ágazatát!**

- | | | |
|---|---|---|
| <input type="checkbox"/> Mezőgazdaság, erdőgazdálkodás, halászat | <input type="checkbox"/> Bányászat, kőfejtés | <input type="checkbox"/> Feldolgozóipar (pl. élelmiszer, ruházat, építőanyag, szerszám, gépgyártás, gyógyszergyártás, elektronikai eszközök, járművek gyártása, felfeldolgozás) |
| <input type="checkbox"/> Villamosenergia, gáz-, gőzellátás, légkondicionálás (ezek termelése, előállítása, kereskedelme) | <input type="checkbox"/> Vízellátás, szennyvíz gyűjtése, kezelés, hulladékgazdálkodás, szennykezelés | <input type="checkbox"/> Építőipar |
| <input type="checkbox"/> Kereskedelem, gépjárműjavítás (minden nagy- és kiskereskedelem ill. gépjárművek esetében a javítás, karbantartás is) | <input type="checkbox"/> Szállítás, raktározás (pl. vasúti, közúti, légi személy- és áruszállítás és postai tevékenység) | <input type="checkbox"/> Szálláshely-szolgáltatás, vendéglátás |
| <input type="checkbox"/> Információ, kommunikáció (pl. távközlés, számítógépes szolgáltatások, kiadói tevékenység, műsorgyártás) | <input type="checkbox"/> Pénzügyi, biztosítási tevékenység | <input type="checkbox"/> Ingatlanügyletek (pl. ingatlan adás-vétele, ügynökség) |
| <input type="checkbox"/> Szakmai, tudományos, műszaki tevékenység (pl. piackutatás, fordítás/olvasmány, jogi, üzleti szakértői tevékenység, műszaki tanácsadás, tudományos kutatás) | <input type="checkbox"/> Adminisztratív és szolgáltatást támogató tevékenység (pl. eszköz ill. munkaerő kölcsönzés, biztonsági szolgáltatás, üzemeltetés, takarítás, adminisztráció, rendezvényszervezés) | <input type="checkbox"/> Közigazgatás, védelem, kötelező társadalombiztosítás |
| <input type="checkbox"/> Oktatás | <input type="checkbox"/> Humán-egészségügyi, szociális ellátás | <input type="checkbox"/> Művészet, szórakoztatás; szabadidő (pl. múzeum, szcenearcél, sport, művészet) |
| <input type="checkbox"/> Egyéb szolgáltatás (pl. érdekképviselet, szakszervezet, politika, háztartási cikk javítás, tisztítás, fodrászat) | <input type="checkbox"/> Háztartás munkaadói tevékenysége, lemmék előállítás, szolgáltatás végzése saját fogyasztásra | <input type="checkbox"/> Egyéb, espedig... |

5.14.1. Kérjük, fogalmazza meg röviden, hogy munkahelye milyen ágazathoz tartozik?

5.15. Kérjük, tüntesse fel munkahelye települését! (Azét a települését, ahol munkavégzésének többsége zajlik!)

On kívülföldön (nem Magyarországon) dolgozik?

 Igen Nem**5.15.1. Kérjük, adja meg az ország nevét!**

5.15.2. Kérjük, adja meg a település irányítószámát:

5.16.1. Mennyi volt az előző hónapban / az utolsó olyan hónapban, amikor jellemző, „normál” fizetést kapott, a főállásából származó havi nettó (adózás utáni) keresete?

(Kérjük, az összeget ezer forintban adja meg! Amennyiben az összeg 999 ezer forint feletti, kérjük, 999-et tüntessen fel!)

NETTÓ, Ezer Ft/hónap!

5. JELENLEGI MUNKAERŐ-PIACI HELYZET [Folytatás]**5.16.2. Hány munkaórát dolgozott főállásában az előző héten? Ha ez nem egy "szokásos" hét volt, akkor az utolsó "szokásos" héten hány munkaórát dolgozott a főállású munkahelyen?**

- | | | |
|--|---|---|
| <input type="checkbox"/> heti 20 óra alatt | <input type="checkbox"/> heti 20-29 óra | <input type="checkbox"/> heti 30-39 óra |
| <input type="checkbox"/> heti 40-50 óra | <input type="checkbox"/> heti 50 óra felett | |

5.17. Van-e Önnek mellékállása, másodállása? 5.17.1. Véleménye szerint milyen szakterületen végzett tanulmányok felelnek meg a legjobban ennek a munkának?

- | | | |
|--|---|--|
| <input type="checkbox"/> Igen | <input type="checkbox"/> Nem | <input type="checkbox"/> Egy egészen más szakterület |
| <input type="checkbox"/> Csak a saját (kérőív alapjából szolgáló) tanulmányok szakterülete | <input type="checkbox"/> A saját és a kapcsolódó szakterületek | |
| <input type="checkbox"/> Bármilyen szakterület | | |
| <input type="checkbox"/> PhD | <input type="checkbox"/> Egyéb posztgraduális képzés | <input type="checkbox"/> Egyetemi diploma/MA/ MSc végzettség |
| <input type="checkbox"/> Főiskolai diploma/BA/BSc végzettség | <input type="checkbox"/> Munkája nem igényel felsőfokú végzettséget | |

5.17.3. Másodállásából/mellékállásából mennyi havi nettó keresete származott az előző hónapban?

(Ha az előző hónap ebből a szempontból nem tekinthető „normál kereseti” hónapnak, kérjük a legutóbbi „normál kereseti” hónapra jellemző havi nettó keresetét adja meg!)

NETTÓ, Ezer Ft/hónap

6.1.1. Mennyire elégedett főállású munkájával a munka szakmai, tartalmi része szempontjából?Teljesen elégedetlen Teljesen elégedett**6.1.2. Mennyire elégedett főállású munkájával a szakmai előmenetel, karrierépítés szempontjából?**Teljesen elégedetlen Teljesen elégedett**6.1.3. Mennyire elégedett főállású munkájával a munka presztízse, társadalmi megbecsültsége szempontjából?**Teljesen elégedetlen Teljesen elégedett**6.1.4. Mennyire elégedett főállású munkájával a jövedelem és juttatások szempontjából?**Teljesen elégedetlen Teljesen elégedett**6.1.5. Mennyire elégedett főállású munkájával a munka személyi körülményei szempontjából?**Teljesen elégedetlen Teljesen elégedett**6.1.6. Mennyire elégedett főállású munkájával a munka tárgyi körülményei szempontjából?**Teljesen elégedetlen Teljesen elégedett**6.1.7. Mennyire elégedett főállású munkájával a munka összességét tekintve?**Teljesen elégedetlen Teljesen elégedett**7. SZEMÉLYES ADATOK****7.1. Az Ön neme?** Férfi Nő**7.2. Melyik évben született Ön?**

(Kérjük, a teljes évet írja be, pl. 1979)

7.3. Mi az Ön hivatalos családi állapota?
 Egyedülálló Élettársi vagy tartós együttélési kapcsolatban él Házas

 Elvált Özvegy
 Van Nincs
7.4. Van-e 18 év alatti gyermeke?**7.4.1. Hány 18 év alatti gyermeke van?**

7. SZEMÉLYES ADATOK [Folytatás]

7.5. Milyen településen lakott Ön **14 éves korában**? Igen Nem
Ez a település külföldön (nem Magyarországon) van?

7.5.1. Kérjük, adja meg az ország nevét!

7.5.2. Kérjük, adja meg a település irányítószámát:

7.6. Milyen településen él Ön **jelenleg**? Igen Nem
(Arra a településre gondoljon, ahol ténylegesen, életvitelszerűen él!)
Ez a település külföldön (nem Magyarországon) van?

7.6.1. Kérjük, adja meg az ország nevét!

7.6.2. Kérjük, adja meg lakhelye irányítószámát:

7.7. Milyen típusú középiskolai osztályban szerzett érettségit? Gimnázium – hagyományos 4 osztályos Gimnázium – 5 osztályos, idegen nyelvi előkészítő évvel 8, 8 osztályos középiskola, kéttannyelvű gimnázium

7.8. Mi volt az Ön édesapjának legmagasabb iskolai végzettsége akkor, amikor Ön 14 éves volt? Szakközépiskola Egyéb Szakközépiskola, technikum Legfeljebb 8 általános Szakmunkásképző, szakiskola (érettségi nélkül) Szakközépiskola, technikum

Gimnázium Főiskola Egyetem, tudományos fokozat

Nem tudja, nem ismerte, nem élt Legfeljebb 8 általános Szakmunkásképző, szakiskola (érettségi nélkül) Szakközépiskola, technikum

7.9. Mi volt az Ön édesanyjának legmagasabb iskolai végzettsége akkor, amikor Ön 14 éves volt? Gimnázium Főiskola Egyetem, tudományos fokozat

Nem tudja, nem ismerte, nem élt Az átlagosnál sokkal jobb Az átlagosnál valamivel jobb Nagyjából átlagos

Az átlagosnál valamivel rosszabb Az átlagosnál sokkal rosszabb

7.11. Van-e a családjában az Önéhez hasonló szakterületen végzettséget szerzett, e szakterületen dolgozó családtag? Igen, szülők és nagyszülők közt is van kapcsolódó szakmájú családtag Igen, csak a szülők között Igen, csak a nagyszülők között *Kérjük, ne a végzettség szintjére, hanem az esetleges szakmai kapcsolódásra gondoljon! Kérjük, a szülői és nagyszülői körre gondoljon!*

Nincsen

7. SZEMÉLYES ADATOK [Folytatás]

VIII. EJF INTÉZMÉNYI KÉRDÉSBLOKK


8.A. Mi jut elsőként eszébe, ha azt hallja Eötvös József Főiskola?

8.B. EJF-es végzettségének birtokában, visszatekintve mit üzen a jelenlegi hallgatóknak?

8.1. Mennyire befolyásolták az alábbi tényezők a munkavállalását?	Egyáltalán nem	<input type="checkbox"/>	<input type="checkbox"/>	<input type="checkbox"/>	<input type="checkbox"/>	<input type="checkbox"/>	Teljes mértékben	<input type="checkbox"/>	Nem tudom megítélni
1. A munka szakmai, tartalmi része	Egyáltalán nem	<input type="checkbox"/>	<input type="checkbox"/>	<input type="checkbox"/>	<input type="checkbox"/>	<input type="checkbox"/>	Teljes mértékben	<input type="checkbox"/>	Nem tudom megítélni
2. Szakmai előmenetel, karrierépítési lehetőség	Egyáltalán nem	<input type="checkbox"/>	<input type="checkbox"/>	<input type="checkbox"/>	<input type="checkbox"/>	<input type="checkbox"/>	Teljes mértékben	<input type="checkbox"/>	Nem tudom megítélni
3. A munka szakmai presztízse	Egyáltalán nem	<input type="checkbox"/>	<input type="checkbox"/>	<input type="checkbox"/>	<input type="checkbox"/>	<input type="checkbox"/>	Teljes mértékben	<input type="checkbox"/>	Nem tudom megítélni
4. Jövedelem, juttatások	Egyáltalán nem	<input type="checkbox"/>	<input type="checkbox"/>	<input type="checkbox"/>	<input type="checkbox"/>	<input type="checkbox"/>	Teljes mértékben	<input type="checkbox"/>	Nem tudom megítélni
5. A munka személyi körülményei	Egyáltalán nem	<input type="checkbox"/>	<input type="checkbox"/>	<input type="checkbox"/>	<input type="checkbox"/>	<input type="checkbox"/>	Teljes mértékben	<input type="checkbox"/>	Nem tudom megítélni
6. A munka tárgyi körülményei	Egyáltalán nem	<input type="checkbox"/>	<input type="checkbox"/>	<input type="checkbox"/>	<input type="checkbox"/>	<input type="checkbox"/>	Teljes mértékben	<input type="checkbox"/>	Nem tudom megítélni
7. Rugalmas munkaidő	Egyáltalán nem	<input type="checkbox"/>	<input type="checkbox"/>	<input type="checkbox"/>	<input type="checkbox"/>	<input type="checkbox"/>	Teljes mértékben	<input type="checkbox"/>	Nem tudom megítélni
8. A munkahely lakóhelyhez való közelsége	Egyáltalán nem	<input type="checkbox"/>	<input type="checkbox"/>	<input type="checkbox"/>	<input type="checkbox"/>	<input type="checkbox"/>	Teljes mértékben	<input type="checkbox"/>	Nem tudom megítélni
9. Az, hogy bejelentett állást kapott	Egyáltalán nem	<input type="checkbox"/>	<input type="checkbox"/>	<input type="checkbox"/>	<input type="checkbox"/>	<input type="checkbox"/>	Teljes mértékben	<input type="checkbox"/>	Nem tudom megítélni
10. Szakterületnek megfelelő munka	Egyáltalán nem	<input type="checkbox"/>	<input type="checkbox"/>	<input type="checkbox"/>	<input type="checkbox"/>	<input type="checkbox"/>	Teljes mértékben	<input type="checkbox"/>	Nem tudom megítélni
11. Az, hogy az Eötvös József Főiskolán szerzett végzettséget	Egyáltalán nem	<input type="checkbox"/>	<input type="checkbox"/>	<input type="checkbox"/>	<input type="checkbox"/>	<input type="checkbox"/>	Teljes mértékben	<input type="checkbox"/>	Nem tudom megítélni
12. Az, hogy korábbi szakmai gyakorlattal, tapasztalattal rendelkezelt	Egyáltalán nem	<input type="checkbox"/>	<input type="checkbox"/>	<input type="checkbox"/>	<input type="checkbox"/>	<input type="checkbox"/>	Teljes mértékben	<input type="checkbox"/>	Nem tudom megítélni
13. Az, hogy megfelelő egyéni képességekkel rendelkezik	Egyáltalán nem	<input type="checkbox"/>	<input type="checkbox"/>	<input type="checkbox"/>	<input type="checkbox"/>	<input type="checkbox"/>	Teljes mértékben	<input type="checkbox"/>	Nem tudom megítélni
14. Az, hogy jó volt a személyes megjelenése, fellépése	Egyáltalán nem	<input type="checkbox"/>	<input type="checkbox"/>	<input type="checkbox"/>	<input type="checkbox"/>	<input type="checkbox"/>	Teljes mértékben	<input type="checkbox"/>	Nem tudom megítélni

8.2. Kérjük, adja meg, hogy mennyire szükségesek munkájához az alábbi kompetenciák?

1. Nyelvtudás	Egyáltalán nem	<input type="checkbox"/>	<input type="checkbox"/>	<input type="checkbox"/>	<input type="checkbox"/>	<input type="checkbox"/>	Teljes mértékben	<input type="checkbox"/>	Nem tudom megítélni
2. Innovatív készség	Egyáltalán nem	<input type="checkbox"/>	<input type="checkbox"/>	<input type="checkbox"/>	<input type="checkbox"/>	<input type="checkbox"/>	Teljes mértékben	<input type="checkbox"/>	Nem tudom megítélni
3. Íráskészség	Egyáltalán nem	<input type="checkbox"/>	<input type="checkbox"/>	<input type="checkbox"/>	<input type="checkbox"/>	<input type="checkbox"/>	Teljes mértékben	<input type="checkbox"/>	Nem tudom megítélni

EvaSys	DPR felmérés, 2011-ben, 2013-ban vagy 2015-ben végzett hallgatók pályakövetése	
--------	--	---

VIII. EJF INTÉZMÉNYI KÉRDÉSBLOKK [Folytatás]

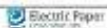
4. Konfliktuskezelési képesség	Egyáltalán nem	<input type="checkbox"/>	<input type="checkbox"/>	<input type="checkbox"/>	<input type="checkbox"/>	<input type="checkbox"/>	Teljes mértékben	<input type="checkbox"/>	Nem tudom megítélni
5. Nagy munkabírás, kitarás, stressztűrés	Egyáltalán nem	<input type="checkbox"/>	<input type="checkbox"/>	<input type="checkbox"/>	<input type="checkbox"/>	<input type="checkbox"/>	Teljes mértékben	<input type="checkbox"/>	Nem tudom megítélni
6. Szakludás alkalmazása a gyakorlatban	Egyáltalán nem	<input type="checkbox"/>	<input type="checkbox"/>	<input type="checkbox"/>	<input type="checkbox"/>	<input type="checkbox"/>	Teljes mértékben	<input type="checkbox"/>	Nem tudom megítélni
7. Együttműködés egy csapattal	Egyáltalán nem	<input type="checkbox"/>	<input type="checkbox"/>	<input type="checkbox"/>	<input type="checkbox"/>	<input type="checkbox"/>	Teljes mértékben	<input type="checkbox"/>	Nem tudom megítélni
8. Elméleti szaktudás	Egyáltalán nem	<input type="checkbox"/>	<input type="checkbox"/>	<input type="checkbox"/>	<input type="checkbox"/>	<input type="checkbox"/>	Teljes mértékben	<input type="checkbox"/>	Nem tudom megítélni
9. Mások irányítása	Egyáltalán nem	<input type="checkbox"/>	<input type="checkbox"/>	<input type="checkbox"/>	<input type="checkbox"/>	<input type="checkbox"/>	Teljes mértékben	<input type="checkbox"/>	Nem tudom megítélni
10. Rugalmasság	Egyáltalán nem	<input type="checkbox"/>	<input type="checkbox"/>	<input type="checkbox"/>	<input type="checkbox"/>	<input type="checkbox"/>	Teljes mértékben	<input type="checkbox"/>	Nem tudom megítélni
11. Fogalmazási készség	Egyáltalán nem	<input type="checkbox"/>	<input type="checkbox"/>	<input type="checkbox"/>	<input type="checkbox"/>	<input type="checkbox"/>	Teljes mértékben	<input type="checkbox"/>	Nem tudom megítélni
12. Számítógépes tudás	Egyáltalán nem	<input type="checkbox"/>	<input type="checkbox"/>	<input type="checkbox"/>	<input type="checkbox"/>	<input type="checkbox"/>	Teljes mértékben	<input type="checkbox"/>	Nem tudom megítélni
13. Jó prezentációs készség	Egyáltalán nem	<input type="checkbox"/>	<input type="checkbox"/>	<input type="checkbox"/>	<input type="checkbox"/>	<input type="checkbox"/>	Teljes mértékben	<input type="checkbox"/>	Nem tudom megítélni
14. Jó munkaszervezés, időgazdálkodás	Egyáltalán nem	<input type="checkbox"/>	<input type="checkbox"/>	<input type="checkbox"/>	<input type="checkbox"/>	<input type="checkbox"/>	Teljes mértékben	<input type="checkbox"/>	Nem tudom megítélni
15. Önállóság	Egyáltalán nem	<input type="checkbox"/>	<input type="checkbox"/>	<input type="checkbox"/>	<input type="checkbox"/>	<input type="checkbox"/>	Teljes mértékben	<input type="checkbox"/>	Nem tudom megítélni
16. Monotonitás tűrés	Egyáltalán nem	<input type="checkbox"/>	<input type="checkbox"/>	<input type="checkbox"/>	<input type="checkbox"/>	<input type="checkbox"/>	Teljes mértékben	<input type="checkbox"/>	Nem tudom megítélni
17. Jó kommunikációs, kapcsolattartási készség	Egyáltalán nem	<input type="checkbox"/>	<input type="checkbox"/>	<input type="checkbox"/>	<input type="checkbox"/>	<input type="checkbox"/>	Teljes mértékben	<input type="checkbox"/>	Nem tudom megítélni
18. Empátia	Egyáltalán nem	<input type="checkbox"/>	<input type="checkbox"/>	<input type="checkbox"/>	<input type="checkbox"/>	<input type="checkbox"/>	Teljes mértékben	<input type="checkbox"/>	Nem tudom megítélni

8.3. Értékelje az Eötvös József Főiskolán elvégzett szakot, szakirányt abból a szempontból, hogy ott mennyire volt nehéz eleget tenni a tanulmányi követelményeknek (mennyire volt "nehéz" vagy könnyű a főiskola)?

Nagyon nehéz volt Nehéz volt Közepesen nehéz volt

Könnyű volt Nagyon könnyű volt Nem tudom

8.4. Mennyire (volt) elégedett az Eötvös József Főiskola alábbi, a tanulmányok folytatásával összefüggő szolgáltatásaival, területeivel?	Egyáltalán nem	<input type="checkbox"/>	<input type="checkbox"/>	<input type="checkbox"/>	<input type="checkbox"/>	<input type="checkbox"/>	Teljes mértékben	<input type="checkbox"/>	Nem tudom megítélni
1. Elméleti oktatás minősége	Egyáltalán nem	<input type="checkbox"/>	<input type="checkbox"/>	<input type="checkbox"/>	<input type="checkbox"/>	<input type="checkbox"/>	Teljes mértékben	<input type="checkbox"/>	Nem tudom megítélni
2. Gyakorlati oktatás minősége	Egyáltalán nem	<input type="checkbox"/>	<input type="checkbox"/>	<input type="checkbox"/>	<input type="checkbox"/>	<input type="checkbox"/>	Teljes mértékben	<input type="checkbox"/>	Nem tudom megítélni
3. Gyakorlati oktatás mennyisége a képzésen belül	Egyáltalán nem	<input type="checkbox"/>	<input type="checkbox"/>	<input type="checkbox"/>	<input type="checkbox"/>	<input type="checkbox"/>	Teljes mértékben	<input type="checkbox"/>	Nem tudom megítélni
4. Könyv- és médiatár	Egyáltalán nem	<input type="checkbox"/>	<input type="checkbox"/>	<input type="checkbox"/>	<input type="checkbox"/>	<input type="checkbox"/>	Teljes mértékben	<input type="checkbox"/>	Nem tudom megítélni
5. Órarend, kurzusok beosztása	Egyáltalán nem	<input type="checkbox"/>	<input type="checkbox"/>	<input type="checkbox"/>	<input type="checkbox"/>	<input type="checkbox"/>	Teljes mértékben	<input type="checkbox"/>	Nem tudom megítélni
6. Tanterem felszereltsége	Egyáltalán nem	<input type="checkbox"/>	<input type="checkbox"/>	<input type="checkbox"/>	<input type="checkbox"/>	<input type="checkbox"/>	Teljes mértékben	<input type="checkbox"/>	Nem tudom megítélni
7. Tanulmányi ügyintézés	Egyáltalán nem	<input type="checkbox"/>	<input type="checkbox"/>	<input type="checkbox"/>	<input type="checkbox"/>	<input type="checkbox"/>	Teljes mértékben	<input type="checkbox"/>	Nem tudom megítélni

EvaSys	DPR felmérés, 2011-ben, 2013-ban vagy 2015-ben végzett hallgatók pályakövetése	
--------	--	---

VIII. EJF INTÉZMÉNYI KÉRDÉSBLOKK [Folytatás]

8. Hallgatók tájékoztatása a tanulmányi ügyekkel kapcsolatban	Egyáltalán nem	<input type="checkbox"/>	<input type="checkbox"/>	<input type="checkbox"/>	<input type="checkbox"/>	<input type="checkbox"/>	Teljes mértékben	<input type="checkbox"/>	Nem tudom megítélni
9. Oktatók felkészültsége	Egyáltalán nem	<input type="checkbox"/>	<input type="checkbox"/>	<input type="checkbox"/>	<input type="checkbox"/>	<input type="checkbox"/>	Teljes mértékben	<input type="checkbox"/>	Nem tudom megítélni
10. Számítógépes ellátottság	Egyáltalán nem	<input type="checkbox"/>	<input type="checkbox"/>	<input type="checkbox"/>	<input type="checkbox"/>	<input type="checkbox"/>	Teljes mértékben	<input type="checkbox"/>	Nem tudom megítélni
11. Nyelvoktatás minősége	Egyáltalán nem	<input type="checkbox"/>	<input type="checkbox"/>	<input type="checkbox"/>	<input type="checkbox"/>	<input type="checkbox"/>	Teljes mértékben	<input type="checkbox"/>	Nem tudom megítélni

8.5. Mennyire (volt) elégedett az Eötvös József Főiskola alábbi szolgáltatásaival, területeivel?

1. Kollégiumi elhelyezés	Egyáltalán nem	<input type="checkbox"/>	<input type="checkbox"/>	<input type="checkbox"/>	<input type="checkbox"/>	<input type="checkbox"/>	Teljes mértékben	<input type="checkbox"/>	Nem tudom megítélni
2. Sportolási lehetőségek	Egyáltalán nem	<input type="checkbox"/>	<input type="checkbox"/>	<input type="checkbox"/>	<input type="checkbox"/>	<input type="checkbox"/>	Teljes mértékben	<input type="checkbox"/>	Nem tudom megítélni
3. Kulturális lehetőségek	Egyáltalán nem	<input type="checkbox"/>	<input type="checkbox"/>	<input type="checkbox"/>	<input type="checkbox"/>	<input type="checkbox"/>	Teljes mértékben	<input type="checkbox"/>	Nem tudom megítélni
4. Szórakozási lehetőségek	Egyáltalán nem	<input type="checkbox"/>	<input type="checkbox"/>	<input type="checkbox"/>	<input type="checkbox"/>	<input type="checkbox"/>	Teljes mértékben	<input type="checkbox"/>	Nem tudom megítélni
5. Központi Hallgatói Centrum szolgáltatásai	Egyáltalán nem	<input type="checkbox"/>	<input type="checkbox"/>	<input type="checkbox"/>	<input type="checkbox"/>	<input type="checkbox"/>	Teljes mértékben	<input type="checkbox"/>	Nem tudom megítélni
6. Hallgatói rendezvények	Egyáltalán nem	<input type="checkbox"/>	<input type="checkbox"/>	<input type="checkbox"/>	<input type="checkbox"/>	<input type="checkbox"/>	Teljes mértékben	<input type="checkbox"/>	Nem tudom megítélni
7. EJF honlap/webmail	Egyáltalán nem	<input type="checkbox"/>	<input type="checkbox"/>	<input type="checkbox"/>	<input type="checkbox"/>	<input type="checkbox"/>	Teljes mértékben	<input type="checkbox"/>	Nem tudom megítélni
8. Búfé, étkezési lehetőségek	Egyáltalán nem	<input type="checkbox"/>	<input type="checkbox"/>	<input type="checkbox"/>	<input type="checkbox"/>	<input type="checkbox"/>	Teljes mértékben	<input type="checkbox"/>	Nem tudom megítélni
9. Oktatási épületek megjelenése, állapota	Egyáltalán nem	<input type="checkbox"/>	<input type="checkbox"/>	<input type="checkbox"/>	<input type="checkbox"/>	<input type="checkbox"/>	Teljes mértékben	<input type="checkbox"/>	Nem tudom megítélni

8.6. Érdeklék Önt a jövőben az Eötvös József Főiskoláról szóló hírek, információk? Igen Nem

Válaszait köszönjük!
Válaszait az "Elküld" gombra kattintva rögzítheti adatbázisunkban.

Az adatok elmentése az internet sebességétől függően néhány másodpercig is eltarthat.
Kérjük, várja meg az adatmentés véget jelző üzenet megjelenését!

2. melléklet: A végzetek üzenete a jelenlegi hallgatóknak

Üzenet
Tanuljanak szorgalmasan és legyenek nyitottak a tanulmányaikhoz kapcsolódó dolgokra.
A különbség egyetem és főiskola közt leginkább az, hogy az egyetemen van tankönyv (műszaki szak). Kötelezővé kéne tenni a szakirodalmak olvasását, beszakított szakirodalommal segíteni a tanulók szakmai előmenetelét.
A legjobb helyen vagytok!
A nyelvvizsgát minél hamarabb szerezzétek meg, sokat bulizzatok és minden meghirdetett programra menjetek el.
A szakmai tantárgyak mellett az idegen nyelv tanulása elengedhetetlen
A tudás akarása nélkül nem megy..
Akinek lehetősége van nemzetiségi szakirányt válasszon! Ne aggódjanak, lesz munkalehetőség! Ha nem elégedettek a munkahelyükkel ne féljenek váltani!
Azt hogy nehéz fába vágják a fejszéküket
Dolgozzanak csapatban, segítsék egymást.
Élvezzék ki a diákéveket
Érdeemes komoly munkát befektetni a szakirányú tárgyak elsajátításába.
Esősorban szerezzetek nyelvvizsgát és élvezzétek ki a főiskolai éveket, mivel később már nehéz lesz elhelyezkedni az életben.
Ha személyesen kérdezik, akkor nekik elmondom.
Ha tehetik minél előbb tegyék le a nyelvvizsgát, hogy diplomát kaphassanak és mindenképpen menjenek szakmai gyakorlatra, mert csak ott tapasztalhatják meg igazán, hogy mit is kell majd csinálniuk a gyakorlatban.
Használják ezt a rövid időt tanulásra, mert az életben nagy segítség lehet.
Használják ki minden percét a főiskolás éveknél, mert nagyon gyorsan elmúlnak. S igyekezzenek minden tudást magukba szívni - még ha értelmetlennek is tűnnek - mert sok hasznát fogják venni a munkában.
Használjanak ki minden tanulási lehetőséget, amit a főiskola nyújt és minél több programban, feladatban próbálják ki magukat, vegyenek részt benne.
Jó helyen vannak.
Kitartás
Kitartás mert megéri
Kitartás!
Kitartás!!Érdeemes tanulni!
Legyen meg a nyelvvizsgátok a diploma megszerzése előtt.
Legyenek aktívak és tanuljanak.
Legyenek ott minden gyakorlaton!!
Menjenek külföldre, lássanak és tapasztaljanak új dolgokat, korszerű módszereket!
Mielőtt államvizsgáznak, mindenféleképpen szerezzék meg a szükséges nyelvvizsgaszintet.
Mindenük megvan egy szép karrierhez.
Minél előbb nyelvvizsgát szerezni akár több nyelvből is.
Ne azért tanuljanak mert muszáj, hanem azért mert szeretnének.
Ne csak bulizzatok, tanuljatok is! :)
Nyelvvizsga! Tanuljatok sokat!
örüljétek hogy ebben az Iskolában tanulhattok! Használjátok ki az életet, mert túl rövid
Szerezzenek meg minden gyakorlati tudást.
Szerezzenek nyelvvizsgát minél előbb!
tanuljanak
Tanuljanak nyelvet
Tanuljanak, megéri!

Tanuljanak, mert a tudás nem vész el!
tanuljanak, persze mellette bulizzanak, munkahely mellett már nem lesz az igazi :)
Tanuljanak, végezzék el időben az iskolát és az iskola befejezéséig legyen meg a nyelvvizsgájuk.
Tanulni jó
Tanulni, tanulni, tanulni.....
teljesen használható építőmérnöki diplomát ad, csak tanulni kell
Válasszanak picit nehezebb, de jobb nevű iskolát.

A jelen kiadvány tartalmának részbeni, nem kereskedelmi célú sokszorosítása engedélyezett,
feltéve, ha az idézett szövegeket teljes körűen hivatkozzák.

A dokumentum egészének sokszorosítása iránti kérelmeket
az Eötvös József Főiskola Rektori Hivatalához kell eljuttatni.

Terjedelem: 48 oldal

Felelős kiadó: Eötvös József Főiskola

Felelős szerkesztő: Weber Erika

Műszaki szerkesztő: Weber Erika

© Weber Erika

© Eötvös József Főiskola



EÖTVÖS JÓZSEF
FŐISKOLA BAJA