

**A Diplomás Pályakövetési Rendszer
2013. évi eredményei az Eötvös József Főiskolán**



Összeállította:

Sipos Norbert

intézményi DPR felelős

**EÖTVÖS JÓZSEF FŐISKOLA
BAJA, 2013. NOVEMBER**

Készült az Eötvös József Főiskola Diplomás Pályakövető Rendszer gondozásában.

A tanulmány letölthető a <http://www.ejf.hu/> weboldalról.

Baja, 2013. november 18.

Anyaggyűjtés lezárva: 2013. május 31.

Szerkesztette: Sipos Norbert intézményi DPR felelős

Korrektúra: Mácsik Petra kutatási asszisztens

Kiadó: Eötvös József Főiskola

Nyomdai munka: Rotari Nyomdaipari Kft.

ISSN 2063-1782

A kiadvány a „Felsőoktatási együttműködés a vízügyi ágazatért”
TÁMOP-4.1.1.C-12/1/KONV/2012-0015 számú projekt részeként készült el.

Nemzeti Fejlesztési Ügynökség
www.ujszachenyiterv.gov.hu
06 40 638 638



A projekt az Európai Unió támogatásával, az Európai Szociális Alap társfinanszírozásával valósul meg.

TARTALOM

BEVEZETÉS	9
1. A KUTATÁS MÓDSZERTANA	14
1.1. A kérdőív összeállítása	14
1.2. A mintavétel módszertana	14
1.3. Feldolgozás, elemzés	15
2. A FELMÉRÉS EREDMÉNYEI	16
2.1. Alapadatok, a minta összetétele	16
2.2. Tanulmányok	21
2.3. Munkaerő-piaci tényezők	26
2.4. Az EJF szolgáltatásainak értékelése	36
3. A DIPLOMÁS PÁLYAKÖVETÉS EREDMÉNYEINEK FELHASZNÁLÁSI LEHETŐSÉGEI	40
4. IRODALOMJEGYZÉK	42
MELLÉKLETEK	43
1. melléklet: A kutatásnál használt kérdőív	44
2. melléklet: A felvételi folyamat részeként állásinterjún részt vett hallgatók meglepő tapasztalatai, érdekes élményei	52

ÁBRAJEGYZÉK

1. ábra: A felsőoktatási intézmények érdekeltségi rendszere, valamint a DPR kommunikáció folyamata	12
2. ábra: A válaszolók megoszlása nemek szerint (n=228)	17
3. ábra: A válaszolók megoszlása tagozat szerint (n=200)	18
4. ábra: A válaszolók 14 éves kori lakóhely megyéje szerinti megoszlása (n=166)	18
5. ábra: A válaszolók jelenlegi lakóhely megyéje szerinti megoszlása (n=211)	19
6. ábra: A végzetek középiskolájának típusa (n=179)	20
7. ábra: Az abszolutórium után a diplomát is megszerző végzetek aránya (n=150)	21
8. ábra: Az abszolutórium után a diplomát is megszerző végzetek aránya (n=87)	22
9. ábra: A következő 2-3 évben tervezett továbbtanulási szándék (Kari bontás) (n=164, 159, 160, 159, 156)	23
10. ábra: A következő 2-3 évben tervezett továbbtanulási szándék (Képzési szint) (n=164, 159, 160, 159, 156)	23
11. ábra: A következő 2-3 évben tervezett továbbtanulási szándék (Nemek) (n=164, 159, 160, 159, 156)	24
12. ábra: A következő 2-3 évben tervezett továbbtanulási szándék (Végzés éve) (n=164, 159, 160, 159, 156)	24
13. ábra: A tanulmányok alatti fő státusz (n=178)	25
14. ábra: A végzetek nyelvtudása angol, német, francia, olasz, spanyol és orosz nyelvekből (n=212, 210, 188, 187, 186, 196)	26
15. ábra: A végzetek első gondolata, amikor meghallják: Eötvös József Főiskola (n=146)	26
16. ábra: Az abszolutórium utáni munkakeresési tendenciák (n=150)	27
17. ábra: Jelenlegi munkaerő-piaci státusz (n=228)	28
18. ábra: A végzetek beosztása (n=187)	29
19. ábra: A jelenlegi munkának a végzettségnek való megfelelési szintje (n=195)	30
20. ábra: A jelenlegi munkának a végzettség szakterületével való megfelelési szintje (n=196) ..	31
21. ábra: A válaszolók munkahelyének megyéje szerinti megoszlása (n=175)	31
22. ábra: A végzetek kategorizált nettó keresete (ezer Ft) (n=172)	32
23. ábra: A munkaelégedettséget meghatározó tényezők	33
24. ábra: A munkavállalást meghatározó tényezők (Tagozat szerint)	34
25. ábra: A munkavégzéshez szükséges kompetenciák értékelése (Tagozat szerint)	35
26. ábra: Tervezett külföldi munkavállalás (n=178)	36
27. ábra: A tanulással kapcsolatos tényezők értékelései (Tagozat szerint)	37
28. ábra: Az intézményi szolgáltatásokkal kapcsolatos tényezők értékelései (Tagozat szerint) ..	38
29. ábra: A végzetek Alumni rendszerrel kapcsolatos információi (n=148)	39

TÁBLÁZATJEGYZÉK

1. táblázat: A vizsgálat reprezentativitása	16
2. táblázat: A válaszadók megoszlása nemek szerint.....	17
3. táblázat: A válaszadók megoszlása tagozat szerint.....	17
4. táblázat: A végzettek édesapjának és édesanyjának iskolai végzettsége (n=151, n=151)	20
5. táblázat: Az abszolutórium utáni első munkához jutás módja	27
6. táblázat: A végzettek nettó keresete (ezer Ft) (n=172)	32
7. táblázat: A munkaelégedettséget meghatározó tényezők (4-es skála, átlag szerint csökkenő sorrendben).....	33
8. táblázat: A munkavállalást meghatározó tényezők (átlag szerint csökkenő sorrendben)	34
9. táblázat: A munkavégzéshez szükséges kompetenciák értékelése (átlag szerint csökkenő sorrendben).....	35
10. táblázat: A tanulással kapcsolatos tényezők értékelései (átlag szerint csökkenő sorrendben).....	37
11. táblázat: Az intézményi szolgáltatásokkal kapcsolatos tényezők értékelései (átlag szerint csökkenő sorrendben).....	38

BEVEZETÉS

A 2013-as felmérés eredményeinek kiértékelése, megértése szempontjából elengedhetetlen megismerni a korábbi évek kutatásainak lényegét és az új elvárásoknak való megfeleléshez kapcsolódó tényezők összességét.

A felsőoktatási intézmények esetében a teljesítményt nehezebb meghatározni, mivel az elmúlt években számos jelentős változást tapasztalhattunk az ennek eredményeképpen megvalósuló finanszírozás struktúrájában, valamint a kapcsolódó kormányzati törekvésekben (az intézményi finanszírozástól kezdve az államilag támogatott férőhelyek eloszlásáig bezárólag). A teljesítmény fogalma és így a felsőoktatási intézmények minőségének értékelése is átalakulóban van, hiszen nem feltétlenül a szakterületen belül alapos szakmai ismeretekkel kibocsátott végzetek jelentik a magas minőséget és teljesítményt, a kép kiegészül a hallgatói életpálya során nyújtott szolgáltatásokkal (karriermenedzsment, kompetenciafejlesztés, pályaorientáció, tehetséggondozás stb.). Természetesen továbbra is fontosak a végzeteknek a munkaerőpiacra történő kilépéssel kapcsolatos információk, mivel azok közvetlen visszajelzést adnak a felsőoktatási intézmény, a munkaerő-piaci szereplők, a potenciális hallgatók és családjuk, továbbá a kormányzat számára egyaránt.

Ha az egyik intézmény hallgatói hamarabb tudnak elhelyezkedni, mint egy másiké, akkor az az intézmény versenyképesebb, valószínűsíthetően hallgatói jobban megfelelnek a munkaerőpiac igényeinek és sikeresebbek lesznek az élet más területein is. A képző intézmények számára fontos, hogy erről információt szerezzenek, mely tevékenységekhez megfelelő segítséget nyújthatnak a belső felmérések (saját kérdőívek, vizsgálatok). Ezen keretek között viszont nem lehet az összes magyarországi intézmény teljesítményét összehasonlítani, hiszen bizonyosan lesznek eltérések mind a kérdések tartalmában, mind a felmérés módszertanában. A környező országokban bevezetett rendszerek (CHEERS, REFLEX-HEGESCO, School to Work, FIDÉV, EUROSTUDENT) eredményeinek hatására Magyarországon is kialakult az igény egy, a döntéshozatalban is felhasználható diplomás pályakövető rendszer kialakítására. Mivel nem létezett általánosságban elfogadott gyakorlat, így az Educatio Társadalmi Szolgáltató Nonprofit Kft. (akkor Educatio Kht.) központi segítőszervezet kapta meg és vállalta fel ezt a feladatot, mely a kérdőívek központi részét gondozza, valamint begyűjti az adatokat és értelmezve továbbítja az illetékes minisztérium felé. Az egyedi rendszerek kiépítése az egyes intézményekben egy TÁMOP pályázaton keresztül vált lehetővé.

Magyarországon 2005-ben rögzítették törvényben (*2005. évi CXXXIX. törvény a felsőoktatásról*) a kötelező pályakövetés bevezetését, amelyen belül nem csak a végzetek, hanem a hallgatók motivációs kutatását is megvalósítják. A törvény az intézmények által rendszeres felmérések elvégzéséhez szükséges feladatokat, feltételeket és alapadottságokat (az aktív és végzett hallgatók adatkezelése) szabályozza. A végzett hallgatók pályakövetési rendszerével kapcsolatosan kiemelten 5 paragrafus foglalkozik:

- 34. § (6) bekezdés: „A felsőoktatási intézmények - önkéntes adatszolgáltatás alapján - ellátják a pályakövetés feladatait, amelynek keretében figyelemmel kísérik azoknak a munkaerő-piaci helyzetét, akik náluk szereztek bizonyítványt, oklevelet.”
- 53. § (6) bekezdés: „A Kormány - az esedékesség évét megelőzően évenként állapítja meg az új belépők létszámkeretét az egyes képzési területek és a képzés munkarendje szerint. A Kormány döntését a munkaerő-piaci szereplők e törvényben meghatározottak szerinti bevonásával, a munkaerő-piaci előrejelzések, a pályakövetési rendszer tapasztalatainak, a diplomás munkanélküliség helyzetének értékelésével hozza meg, ...”

- 103. § ab) pont: „Az oktatási miniszter felsőoktatás-szervezési feladatai: működteti a végzett hallgatók pályakövetési rendszerét.”
- 130. § (4) bekezdés: „A képzési támogatás a pályakövetési rendszer értékelése alapján legfeljebb tíz százalékkal csökkenthető, illetve növelhető.”
- 156.§ (2) bekezdés: „A felsőoktatási intézmények a 2006. szeptember 1-jétől induló tanévtől kezdődően vezetik be a pályakövetés rendszerét.” (2005. évi CXXXIX. törvény a felsőoktatásról 34. § (6), 53. § (6), 103. § ab), 130. § (4), 156.§ (2))

A törvény kisebb módosításokkal egészen 2012-ig hatályban volt, a 2012 tavaszán nyilvánosságra került felsőoktatási keretszámokban megfigyelhető strukturális átrendeződés sem változtatott a rendszer összességén, csupán a szakmák közötti súlypontok módosultak. Ezzel párhuzamosan a pályakövetési feladatokkal kapcsolatos szabályozás is átalakult, kiegészült egy új fogalommal, a Felsőoktatási Információs Rendszerrel (FIR). A 2011. évi CCIV. törvény a nemzeti felsőoktatásról (2012. szeptember 1-jétől hatályos) V. fejezetén belüli 10. pont szól a FIR-ről, amelyik részletezi, hogy milyen kötelezettségei vannak a magyarországi felsőoktatási intézményeknek a fő tevékenységi profil mellett. Ennek lényege, hogy önállóan kell olyan – központi adatbázisban aggregáltan megjeleníthető – felméréseket végezni, amelyek – a megfelelő szakmai interpretáció mellett – befolyásolják az államilag támogatott helyek szétosztását az egyes intézmények között. Ezen kívül a pályakövetéssel kapcsolatos feladat már nem jelenik meg akkora részletezettséggel, inkább áttételesen találunk rá utalásokat. Ahogyan az új nemzeti felsőoktatási törvény 46. §-a is kimondja:

„(4) A Kormány a felvétel időpontját megelőző évben – a 41. §-ban foglaltakra is figyelemmel – határozattal állapítja meg a felvehető magyar állami (rész)ösztöndíjjal támogatott hallgatói létszámkeretet, és dönt ennek képzési szintek, képzési területek és képzési munkarendek közötti megosztásáról... határozatban dönt a (4) bekezdésben meghatározottak szerint megállapított hallgatói létszámkeretnek a felsőoktatási intézmények közötti megosztásáról... A Kormány és a miniszter a (4)–(5) bekezdésekben meghatározott döntéseinek meghozatalakor figyelembe kell venni... b) a közép- és hosszú távú munkaerő-piaci előrejelzéseket, c) a végzett hallgatók pályakövetési adatait,...” (2011. évi CCIV. törvény a nemzeti felsőoktatásról 46. §)

Ebből viszont közvetlenül következik az is, hogy a törvény lehetőséget biztosít az intézmények közvetett rangsorolására, ami a felsőoktatás szereplőinek érdekeltségi körébe helyezi azt, hogy megfelelő módszertannal és támogatással biztosítsa a mintanagyságot, valamint hogy az eredményeket szakmai interpretáció révén tegye közzé. Ez utóbbit segíti az Educatio Nkft. is; kommunikált szerepvállalása, hogy értelmezés nélkül nem ad át a kormányzati szereplők számára semmilyen adatot.

Az 1. ábrán látható a felsőoktatási intézmények érdekeltségi körének és a Diplomás Pályakövető Rendszer (DPR) kommunikációs kapcsolatrendszerének vázlatát. A felsőoktatási intézmény bejövő oldalán találhatóak a potenciális hallgatók, az intézményi képzés és szolgáltatások közvetlen fogyasztói – a jelenlegi hallgatók –, illetve a kimenő oldalon láthatjuk a végzett hallgatókat. A kormány is közvetlenül kapcsolódik az intézmény mindennapjaihoz a finanszírozáson keresztül. A végzett hallgatók további élete a munkaerőpiacon folytatódik a foglalkoztatási formától függetlenül. A felsőoktatási intézményeknek ezen szereplők érdekeit és igényeit kell figyelembe venni, mivel ez az a tér, amelyik közvetlenül befolyásolja lehetőségeiket, valamint megmutatja teljesítményüket.

Ehhez kapcsolódik szorosan a DPR felmérés, melynek keretén belül kétszintű információgyűjtés zajlik:

- Egyrészt az intézmény rendszeresen megkeresi a Főiskolán végzetteket – akiknél (ahogyan az ábrán is látható) elsősorban a munkaerő-piaci tapasztalatok jelentik az elsődleges információigényt –, mivel ez által tudják a jelenleg képzésben lévő hallgatókat a megfelelő irányba terelni a képzések módosítása és az elérhető szolgáltatások testreszabása révén. Ennek kiemelt részét képezi az önismeret, a személyiség- és kompetenciafejlesztés, valamint a pályaorientáció.
- Másrészt felméri a jelenlegi hallgatókat, akik az intézmény szolgáltatásainak fogyasztói, és ennek a kapcsolatnak köszönhetően közvetlen visszajelzést tudnak nyújtani az intézmény hírnevéről, az intézményi szolgáltatásokról. Ez nagyban hozzájárul a szolgáltatási portfólió tökéletesítéséhez és az esetlegesen felmerülő hibák kiküszöböléséhez.

A felsőoktatási intézmény az összegyűjtött adatokat a központi adatszolgáltatás elvárásainak megfelelő formátumban továbbítja az Educatio Nkft. felé. Ez után egyrészt az Educatio Nkft., másrészt a felsőoktatási intézmény oldaláról való vizsgálódásra bontható a DPR eredményeinek további felhasználása.

Educatio Nkft.:

- Az összes intézmény által beküldött adatokból összeállítja az országos adatbázist, elkészíti a módszertani útmutatót, valamint a reprezentatív súlyozást. Ezek az adatok közvetlenül nem kerülnek a kormány, illetve más hatósági szerv döntési információláncába.
- Elemzéseket készít, melyeket tanulmányokban, jelentésekben, rövid cikkekben közlések nyomtatott és online formában. Ez egyaránt információt nyújt a potenciális és végzett hallgatóknak, az intézményeknek, a munkaerő-piaci szereplőknek, az állami hatóságoknak és összességében a teljes lakosságnak is.
- Az adatokat megfelelő szűrés és interpretáció után a kiválasztott szempontok mentén feldolgozva a kormányzati szervek rendelkezésére bocsájtja, illetve igény szerint elemzéseket készít.
- Az ábrán nem jelenik meg, de nemzetközi kutatásokhoz is kapcsolódik, amely révén a magyarországi adatok eredményeit széles körben terjeszti a határon túl, valamint külföldi best practice-eket keres a hazai rendszer fejlesztése céljából.

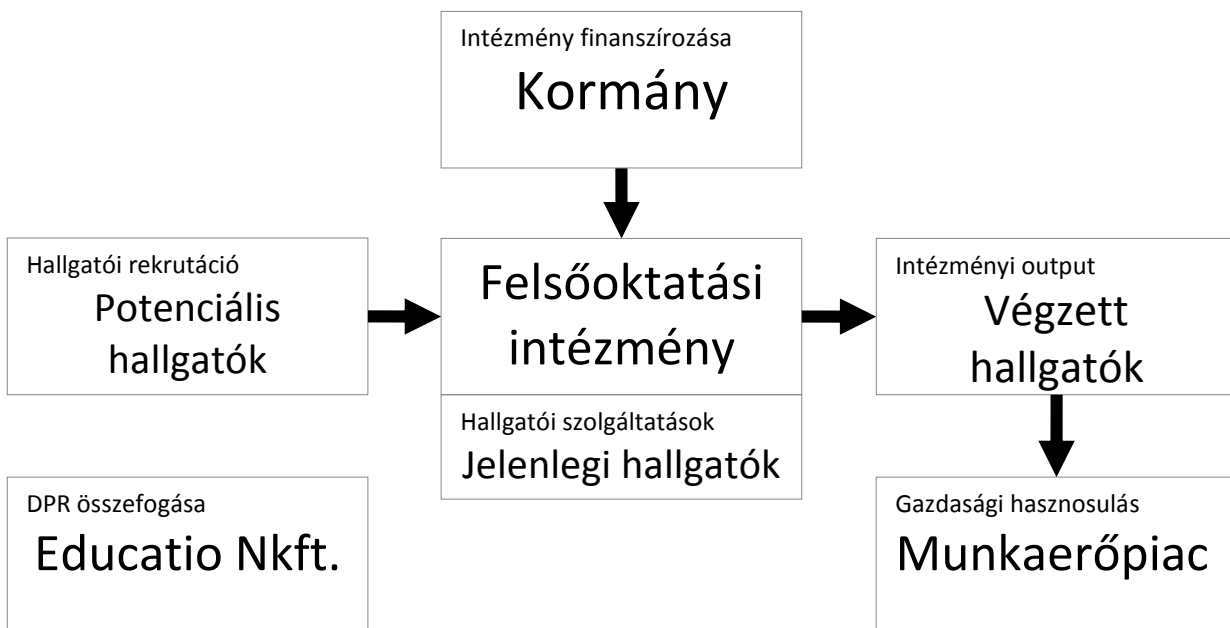
Felsőoktatási intézmény:

- Elemzések készítése révén a megismert információkat eljuttatja a végzetteknek, akiknél így növelhető az intézményi elköteleződés és az intézménytudat; ösztönözhetőek az öregdiákokat megcélzó szolgáltatások nagyobb arányú igénybevételére, valamint az újbóli vásárlásra, azaz újabb képzésben való részvételre. Az alumni tevékenységben való nagyobb arányú megjelenés is elősegíthető.
- A jelenlegi hallgatóknak a végzettek által megvalósult karrierpályát tud mutatni, továbbá ismertetheti a szakmában rejlő jövőbeni lehetőségeket. A végzettek közvetlen ajánlásai révén lehetőségük van még a tanulmányi időszak alatt olyan plusz tevékenységek végzésére, melyek hozzájárulnak a sikeresebb elhelyezkedéshez. A hallgatók véleményezése alapján lehetőség nyílik tömeges egyénre szabott szolgáltatási csomag

nyújtására a bent lévők számára, aminek köszönhetően növelhető a jelenlegi hallgatók jövőbeli munkaerő-piaci esélye.

- Információt biztosít a munkaerő-piaci szereplők számára, hogy mi jellemző az intézmény végzettjeire, amely révén egy előzetes képet kaphatnak az adott szakról kikerülőkről, ami a felvételi eljárás során jelent segítséget.
- Információhoz jut a többi felsőoktatási intézmény helyzetéről (az Educatio Nkft. jelentései révén) és ennek köszönhetően pontosabbá válhat a szolgáltatásainak pozícionálása. Ez erősíti a márkaképét, hozzájárul a vízió és a misszió megfogalmazásához és az intézményi stratégiába való integrációjához.
- Felhasználható a beiskolázási marketing során: a bejövő hallgatóknak betekintést ad a képzéssel elérhető karrier utakról, valamint az aktuális munkaerő-piaci trendekről.
- Információt ad az állami szervekkel történő tárgyalásokhoz: a DPR-nek köszönhetően adatokra alapozott döntéshozatal valósítható meg az intézménynek juttatható finanszírozott helyek számának elosztásakor, valamint a meglévő képzések átértékelésénél és új szakok indításánál.
- Segíti az intézményi döntéshozatalt; az intézmény- és képzésfejlesztési tervekhez szolgáltat információt.

1. ábra: A felsőoktatási intézmények érdekeltségi rendszere, valamint a DPR kommunikáció folyamata



Jelen kötet célja, hogy átfogó képet nyújtson minden érdeklődő számára a bajai Eötvös József Főiskolán megvalósuló Diplomás Pályakövetési Rendszer működtetésével kapcsolatos módszerekről, folyamatokról és eredményekről.

Az intézményi igényeknek és a központi elvárásoknak egyaránt megfelelő Diplomás Pályakövető Rendszer kidolgozása az *"A minőség mérföldkövei" - Hallgatói és öregdiák szolgáltatás, valamint vezetői információs rendszerfejlesztés az Eötvös József Főiskolán* című TÁMOP-4.1.1-08/1-2009-0004 számú projekt részeként valósul meg. A projekt 2009. december 1-jén indult, amelynek keretén belül elkészültek a pályakövetési munkát megalapozó és segítő tanulmányok, az aktív és végzett hallgatók lekérdezéséhez használatos kérdőívek és módszertani kézikönyvek, továbbá a 2010/2011-es tanév tavaszán sor került a lekérdezésekre. Az ezt követő időszakban is eleget tett az EJF a kötelezettségeinek és 2012-2013-ban ugyancsak lefolytatta a pályakövetési és hallgatói motivációs vizsgálatokat, melyek közül az utolsó év eredményei ezen kiadványban olvashatóak. 2013-ban az intézmény új TÁMOP („Felsőoktatási együttműködés a vízügyi ágazatért” TÁMOP-4.1.1.C-12/1/KONV/2012-0015 számú projekt) pályázatot nyert el, amelynek köszönhetően az eddigi évek megszokott gyakorlata mellett a felsőfokú szakképzésben (FSZ) és a szakirányú továbbképzésben (SZT) résztvevőket is megkerestük, valamint az aktív hallgatói felmérés esetében a Főiskola vezetőségének döntése értelmében csatlakoztunk a nemzetközi EUROSTUDENT felméréshez, így egy kombinált DPR-EUROSTUDENT kérdőívet továbbítottunk a hallgatók felé.

Az Eötvös József Főiskolán fontosnak tartjuk, hogy mind a jelenlegi, mind a végzett hallgatók véleményeit, tapasztalatait megismerjük, és ezáltal olyan változtatásokat tudjunk bevezetni, amelyek révén a képzéseink és szolgáltatásaink megfelelnek a munkaerőpiac és a hallgatók elvárásainak egyaránt. Ezen kívül az elért eredményeket mindenki számára hozzáférhető módon közzétesszük, hogy az EJF minden érintettje értesüljön a Főiskola jelenlegi helyzetéről, valamint az erre szervesen épülő jövőbeli lehetőségekről. A kapott eredményeket beépítjük a kari intézkedési tervekbe, valamint a Főiskola hosszú távú intézményfejlesztési stratégiájába.

A 2013-as kutatást – a korábbi tapasztalatok alapján – az alábbiak szerint folytattuk:

- A *hallgatói motivációs* vizsgálat során megismertük a hallgatók továbbtanulási motivációit, képzéssel szembeni elvárásait, munkaerő-piaci várakozásait, képzési és elhelyezkedési stratégiáit, valamint segítségével elő tudjuk készíteni a későbbi pályakövetési vizsgálatokat.
- A végzett hallgatók *pályakövetési vizsgálata* során feltérképeztük a végzetteknek a képzéssel és az intézményi szolgáltatásokkal kapcsolatos értékeléseit, a munkaerő-piaci helyzetüket, elhelyezkedési stratégiáikat, munkavállalói tapasztalataikat, mindemellett a továbbképzési motivációikat.
- Az intézményi Diplomás Pályakövető Rendszer lebonyolítását a DPR felelős a Karrier Központ Alumni Irodájával közösen valósítja meg a tanulmányi és felnőttképzési osztályvezető segítségével.

Az Eötvös József Főiskola Diplomás Pályakövető Rendszer szabályzatát a Főiskola Szenátusa 2013. január 25-én fogadta el. A teljes dokumentum mindenki számára hozzáférhető a <http://www.ejf.hu/kezdolap/minosegbiztositas> intézményi weboldalon.

1. A KUTATÁS MÓDSZERTANA

2013 áprilisában online kérdőíves vizsgálatot végeztünk az Eötvös József Főiskolán 1, 3 és 5 éve (azaz 2008-ban, 2010-ben és 2012-ben) végzett hallgatók körében. Mivel az új TÁMOP pályázatban intézményi szinten vállaltuk a felmérésbe bevontak körének kibővítését, ezért idén a felsőfokú szakképzésben és a szakirányú továbbképzésben végzetteket is megkerestük. A vizsgálathoz az Educatio Társadalmi Szolgáltató Nonprofit Kft. által biztosított EvaSys lekérdező rendszert használtuk, amelyen keresztül online standard kérdőíves adatfelvételt végeztünk.

1.1. A kérdőív összeállítása

A kérdőívek két blokkból állnak: egyrészt az Educatio Nkft. által gondozott közös országos blokkból, amely minden intézmény számára kötelezően azonos tartalommal bír; másrészt az eredeti TÁMOP pályázaton belül kifejlesztett intézményi kérdésekből, amelyek közé az évek során további kérdések kerültek be az intézményi DPR felelős javaslatára, a kari, intézményi, tanulmányi vezetők és a Minőségfejlesztési Bizottság egyetértésével. (1. melléklet) A központi kérdések struktúrája kötött, azonban az elmúlt évhez képest kis mértékben egyszerűsödött, így jövőre remélhetőleg már kar-, akár képzés specifikus kérdéseket is feltehetünk.

Az EKF az idei évben csatlakozott a „EUROSTUDENT V – hallgatók szociális dimenziójának vizsgálata” nemzetközi felméréshez, amely számos kérdéskörrel rendkívül részletes, ez pedig időigényesebbé teszi a kitöltést. Mivel az intézmény hosszú távon elkötelezte magát a DPR felmérések lefolytatása mellett, ezért az EKF vezetése úgy döntött, hogy a EUROSTUDENT-DPR kombinált kérdőívvel keressük meg a hallgatókat. A pályázatban vállalt kitöltést teljesítette az intézmény, azonban ennek érdekében idén teljesen kimaradtak a Főiskola saját kérdései. Ebből kifolyólag csak a központi blokk kérdéseit lehet elemezni, és a gyorsjelentést tesszük közzé.

A kérdések többsége Likert-skálás, csupán néhány esetben alkalmaztunk nyitott választási lehetőséget a kitöltés könnyítése érdekében, amelyeket a feldolgozás során megfelelően tisztítottunk.

1.2. A mintavétel módszertana

A kutatás során a központi előírásoknak megfelelően külön kérdőívvel kerestük meg a BA/BSc, illetve hagyományos főiskolai, a felsőfokú szakképzésben, valamint a szakirányú továbbképzésben részt vett végzettjeinket. A felmérés alapsokaságának az e-mail címmel rendelkezőket tekintettük. 2008-ban 545 fő végzett, akik közül 396-an rendelkeztek e-mail elérhetőséggel; 2010-ben 432 fő végzett, 409 fő adott meg elektronikus levelezési címet; 2012-ben 351 fő végzett, ebből 344 főnek volt e-mail címe. A válaszolók száma a 2008-ban végzettek közül 63 fő, a 2010-ben végzettek közül 80 fő, a 2012-ben végzettek közül 74 fő, amely rendre 15,9%, 19,5% és 21,5%-os válaszadási arányt jelent. Ezzel a Főiskola teljesítette mind a megkeresési (70%), mind a válaszadási aránnyal (15%) kapcsolatos vállalását, mivel összességében a végzettek 86,5%-át értük el, akik közül 19,8% töltötte ki a kérdőívet.

Az intézményre jellemzőek az alacsony alapsokasági és mintaelemszámok, így minden elemzést ezen korlátozó tényező mentén kell elvégezni és értelmezni. A reprezentativitás növelése céljából a végzés éve, kar, nem, tagozat (felsőfokú szakképzés esetében a tagozat kivételével, mivel ez nem szerepelt a központi kérdésblokkban) mintavételi szempontok szerint súlyoztuk az adatokat.

Az alapsokaság meghatározásához az EJT végzett hallgatóival kapcsolatos statisztikát használtuk fel kiindulásképpen, amelyet a NEPTUN Egységes Tanulmányi Rendszerből nyertünk ki a Tanulmányi és Felnőttképzési Osztály vezetőjének közreműködésével. Mivel több esetben nem találtunk elérhetőséget a hallgatókhoz, ezért az intézmény által működtetett Alumni adatbázist is felhasználtuk úgy, hogy a NEPTUN-ban hiányos adatokkal rendelkező végzettek közül az egyértelműen azonosítottakhoz tartozó elérhetőségeket átemeltük a kérdőívező szoftverbe. Ennek köszönhető a magas elérési arány, amely ugyan a 2008-ban szakirányú továbbképzésen végzettek esetében csupán 60% körüli, viszont alacsony számosságuk miatt ez az egész intézmény teljesítményét nem rontja le.

A kiküldött kérdőíveket egyedi azonosítóval láttuk el (az anonimitás teljes mértékben biztosított az EvaSys szoftver sajátosságaiból adódóan), ezzel kívántuk biztosítani, hogy a karokon a képzési szint és a nemek alapján reprezentatív legyen a kutatásunk. Idén mind az első körös, mind a két ismételt kiküldés az EvaSys szoftveren keresztül történt, mivel a központi szoftverfejlesztés révén kielégítette a kutatáshoz kapcsolódó igényeket. A kitöltés minél teljesebb körű megvalósítása érdekében – és az általunk közvetlenül el nem érhető hallgatók megkérdezése céljából – általánosan kitölthető linkeket is elhelyeztünk a Főiskola honlapján, valamint a központi Facebook közösségi oldalon, továbbá több körben felkértük a Főiskola minden dolgozóját, hogy ismeretségi körében személyesen ösztönözze a hallgatókat a válaszadásra. Mivel nem hirdettünk nyereményjátékot, ezért igen kicsi a valószínűsége, hogy ugyanaz a hallgató kitöltötte volna az egyedileg küldött kérdőívet és az általánosat is – főképp, ha figyelembe vesszük, hogy a nem egyedi linkes kérdőíveket összesen 9-en töltötték ki a 228 válaszadóból.

A tanulmányban kizárólag a súlyozott adatokkal számolunk, így mindig feltüntetjük, hogy mennyi az elemzésnél felhasznált elemszám.

1.3. Feldolgozás, elemzés

- A feldolgozást és az elemzést matematikai-statisztikai módszerekkel, SPSS szoftver segítségével készítettük el.
- A 2008-ban, 2010-ben és 2012-ben végzettek adatait külön kezeljük, az esetek többségében az ábrázolásnál az összevont adatokat jelenítjük meg, a különbségeket a leírásokban emeljük ki.
- A vizsgált kategóriák szerint keresztábrák esetében azokat a válaszokat tekintettük statisztikailag megalapozottnak, amelyek megfelelnek a szignifikancia-elvárás három kritériumának: 0,05-nél kisebb khi-négyzet p-érték, minden cella várható értéke egy, vagy annál nagyobb és az üres cellák részaránya maximum 20%.
- Az Eötvös József Főiskola két karára való utalás során az alábbi rövidítéseket alkalmazzuk:
 - Neveléstudományi Kar (NTK)
 - Műszaki és Közgazdaságtudományi Kar (MKK)
- A kutatás összefoglaló tanulmányát az interneten is közzétesszük.

2. A FELMÉRÉS EREDMÉNYEI

A kutatás eredményeit négy fő téma köré csoportosítottuk, hogy az országos és saját intézményi kérdések logikus blokkokat képezzenek.

Ennek megfelelően az alábbi témaköröket különítettük el:

- alapadatok, a minta összetétele,
- a tanulmányokra vonatkozó információk,
- a végzettek munkaerő-piaci státuszára vonatkozó információk,
- az intézményhez közvetlenül kapcsolódó szolgáltatásokkal kapcsolatos adatok.

A tanulmányban történő egyszerűbb tájékozódás érdekében a jobb oldal fejlécében mindig az aktuális alfejezet megnevezése található.

2.1. Alapadatok, a minta összetétele

A következőkben a kutatás során beérkezett válaszok megoszlását mutatjuk be az alapidimenziók, a lakóhely és a családi háttér mentén.

1. táblázat: A vizsgálat reprezentativitása

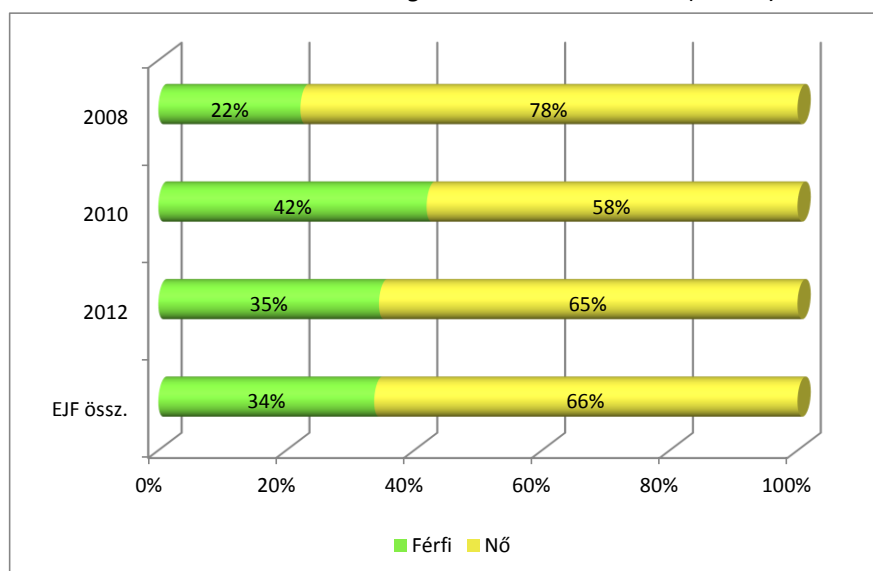
Végzés éve		Végzettek (fő)	Válaszadók (fő)	Válaszadási arány
MKK	2008	116	23	19,8%
	2010	203	43	21,2%
	2012	163	46	28,2%
Összesen		482	112	23,2%
NTK	2008	280	40	14,3%
	2010	206	38	18,4%
	2012	181	38	21,0%
Összesen		667	116	17,4%
Össz.	2008	396	63	15,9%
	2010	409	81	19,8%
	2012	344	84	24,4%
Összesen		1 149	228	19,8%

Az online kutatás során a célul kitűzött 15%-os válaszadási arány összintézményi szinten és mindhárom évfolyam esetében teljesült. Jól látható, hogy alacsonyabb válaszadást a korábban végzetteknel tapasztalunk; itt befolyásoló tényezőként az is megjelenik, hogy a rendelkezésünkre álló e-mail címek nem minden esetben valósak, azaz nem sikerült frissíteni az Alumni adatbázisnak köszönhetően sem. Százalékosan kiemelkedően magas válaszadási hajlandóságot találunk a 2012-ben végzett MKK-sok (28,2%) körében, míg legkevésbé a 2008-ban NTK-n végzettek (14,3%) töltötték ki a kérdőívet. (1. táblázat)

2. táblázat: A válaszadók megoszlása nemek szerint

		Végzés éve	Férfi	Nő	Össz.	Férfi	Nő
MKK	2008		11	12	23	48%	52%
	2010		26	17	43	60%	40%
	2012		26	20	46	57%	43%
	Össz.		63	49	112	56%	44%
NTK	2008		3	37	40	8%	93%
	2010		8	30	38	21%	79%
	2012		3	35	38	8%	92%
	Össz.		14	102	116	12%	88%
EJF	2008		14	49	63	22%	78%
	2010		34	47	81	42%	58%
	2012		29	55	84	35%	65%
	Össz.		77	151	228	34%	66%

2. ábra: A válaszolók megoszlása nemek szerint (n=228)

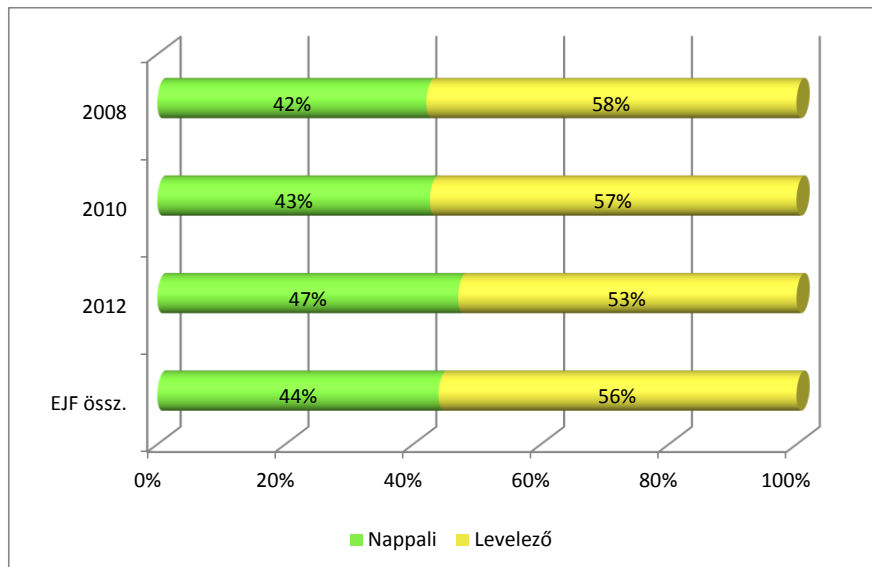


Az MKK-n minden évben jellemző, hogy több a férfi, míg az NTK-n alapvetően inkább a nők vannak többségben, ez a képzés sajátosságából adódik. (2. táblázat) Összességében a Főiskolán a végzetek harmada férfi, ami nagyságrendileg állandónak tekinthető, igaz, hogy 2008-ban kis mértékben nagyobb volt a végzett nők aránya. (2. ábra)

3. táblázat: A válaszadók megoszlása tagozat szerint

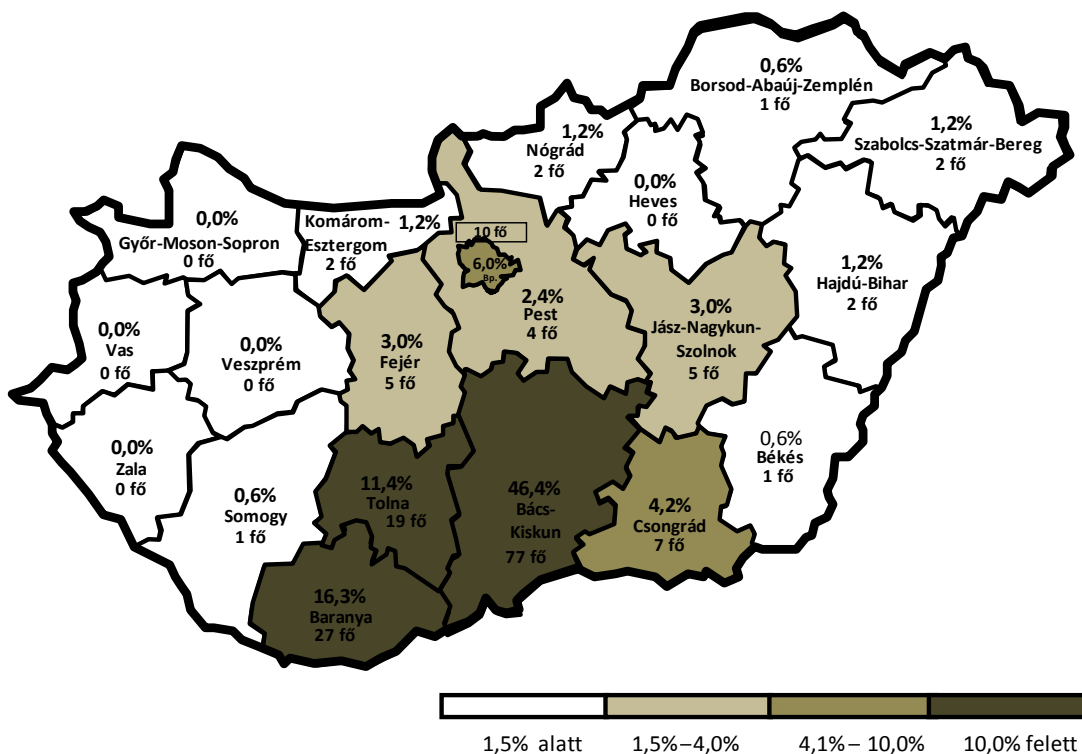
		Végzés éve	Nappali	Levelező	Össz.	Nappali	Levelező
MKK	2008		9	12	21	43%	57%
	2010		16	26	42	38%	62%
	2012		18	23	41	44%	56%
	Össz.		43	61	104	41%	59%
NTK	2008		15	21	36	42%	58%
	2010		16	17	33	48%	52%
	2012		14	13	27	52%	48%
	Össz.		45	51	96	47%	53%
EJF	2008		24	33	57	42%	58%
	2010		32	43	75	43%	57%
	2012		32	36	68	47%	53%
	Össz.		88	112	200	44%	56%

3. ábra: A válaszolók megoszlása tagozat szerint (n=200)



Tagozat szerinti bontásban a két karon körülbelül azonos arányban láthatunk nappalisokat (41-47%), ami alapján megállapítható, hogy a Főiskolán kismértékben magasabb a levelezősök megoszlása a végzettek között. (3. táblázat) Ez az adat lényegében nem változik az évfolyamokat tekintve. (3. ábra)

4. ábra: A válaszolók 14 éves kori lakóhely megyéje szerinti megoszlása (n=166)

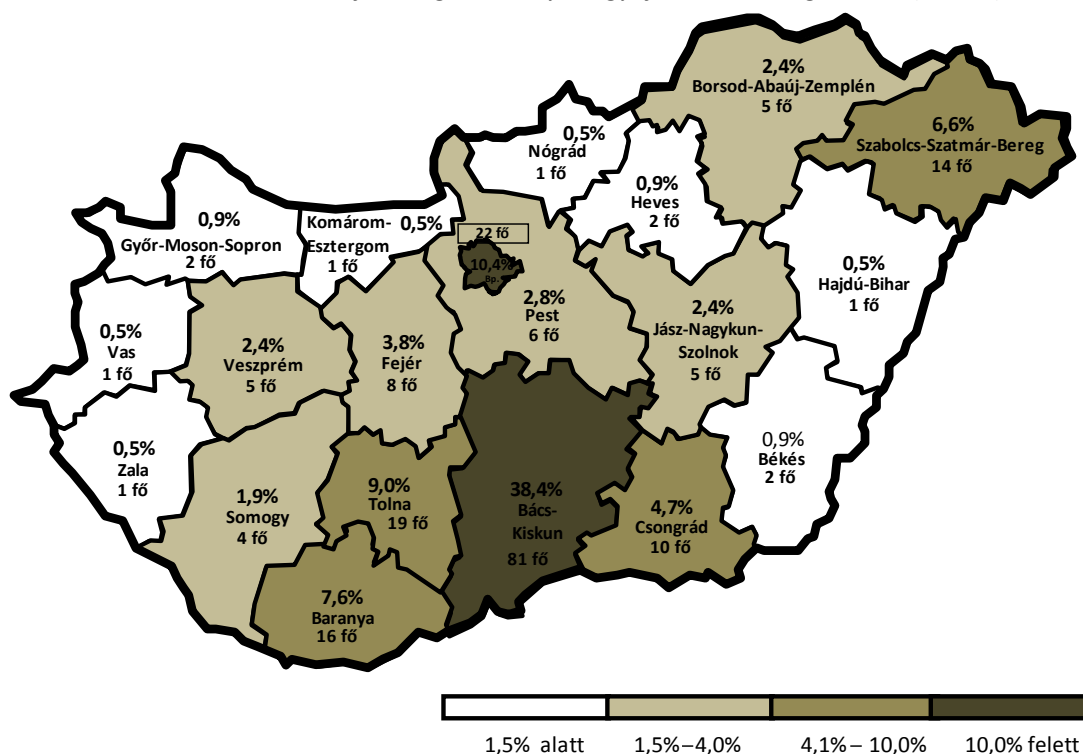


A hallgatói rekrutációs bázist tekintve jelentősnek mondható a területileg közel elhelyezkedők aránya, hiszen Bács-Kiskun megyében lakott 14 éves korában a hallgatók közel fele (46,4%), valamint ha hozzáadjuk Baranya (16,3%) és Tolna (11,4%) megyéket is, akkor már az ide jelentkezők csaknem háromnegyedéről beszélünk. Kari bontásban nem láthatunk lényeges különbséget, csupán az NTK esetében kis mértékben nagyobb (14,3%) a Tolna megyéből

érkezettek aránya. Az ábrán nem jelenik meg a 14 éves korában Magyarországon kívül lakó volt hallgatónk. (4. ábra)

A területi koncentráltóság erőteljesebb az FSZ, valamint a nappali tagozaton végzett hallgatók között (86% és 80%).

5. ábra: A válaszolók jelenlegi lakóhely megyéje szerinti megoszlása (n=211)



A jelenlegi lakóhellyel történő összehasonlításkor megállapítható, hogy viszonylag magas (38,4%) a Bács-Kiskun megyében maradt aránya, miközben a várakozásokkal ellentétben Budapestre csak minden tizedik (10,4%) végzett hallgatónk megy el. A térkép alapján az látható, hogy a képzést nyújtó Bács-Kiskun megyétől távolodva egyre kisebb arányban találhatóak meg az EKF-en végzettek, ami alól kivételt Budapest és Szabolcs-Szatmár-Bereg megye (6,6%) jelentenek. Az ábrán nem jelenik meg a külföldön élő 5 hallgató 2,4%-os aránya. (5. ábra)

Tagozat szerint vizsgálva a nappalisok közül lényegesen többen maradnak Bács-Kiskun megyében (48,1%, szemben a levelezősök 25,2%-ával), míg a levelezősöknél relatíve magas Szabolcs-Szatmár-Bereg (12,6%) és Tolna megye (10,7%), valamint Budapest (11,7%) megjelölése.

Képzési szint szerint Bács-Kiskun megyében él az FSZ hallgatók 59,3%-a. Ez azt mutatja, hogy a nappalisok magasabb jelenléte a képzést adó megyében igen mérvadó. Az SZT-n végzettek aránya (17,4%) inkább a levelezősökéhez hasonló.

A hallgatók családi háttere által meghatározott továbbtanulási motivációs elemek közé sorolható a szülők iskolai végzettsége. A 4. táblázatban jól látható, hogy intézményi szinten az édesanyák körében magasabb a legfeljebb általános iskolát végzők aránya (19% szemben az édesapák 9%-ával), az édesapáknál pedig igen erőteljes a szakmunkásképző, szakiskola jelenléte (48% szemben az édesanyák 25%-ával), míg az egyetemi, főiskolai szint hasonló a két esetben.

Kari bontásban az is kiderül, hogy szakmunkásképzőt, szakiskolát végzett szülők inkább jellemzőek az MKK-n (édesapák 56%-a, édesanyák 31%-a), ugyanakkor a legfeljebb 8 általánost végeztek az NTK-n (édesapák 11%-a, édesanyák 24%-a).

Tagozat szerinti vizsgálatkor nagyobb eltérést találunk a szakmunkásképzőt, szakiskolát végzett édesapák esetében, míg a szakközépiskolát, technikumot befejezőknél ellenben az édesanyák körében mutatkozik különbség. Érdekes még kiemelni, hogy a gimnáziumot befejező édesanyák nagyobb arányban jellemzőek az MKK volt levelezős hallgatói között. (4. táblázat)

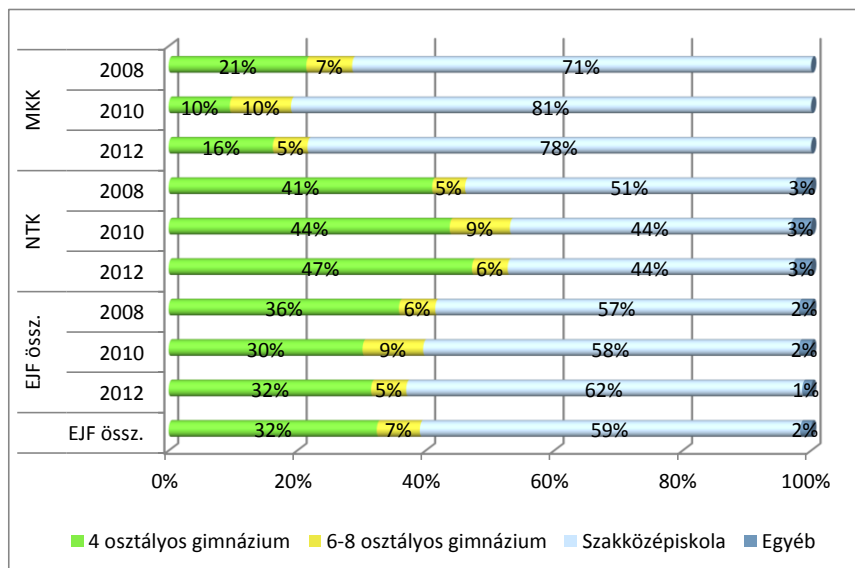
Az évek mentén történő bontáskor nem mutatható ki szignifikáns eltérés.

4. táblázat: A végzetek édesapjának és édesanyjának iskolai végzettsége (n=151, n=151)

Édesapa isk. végzettsége/Kar és tagozat	MKK			NTK			EJF össz.		
	Nappali	Levelező	Össz.	Nappali	Levelező	Össz.	Nappali	Levelező	Össz.
Legfeljebb 8 általános	7%	5%	6%	4%	19%	11%	5%	13%	9%
Szaktmunkásképző/Szakiskola	51%	67%	56%	51%	31%	41%	49%	40%	48%
Szakközépiskola/Technikum	26%	5%	19%	20%	29%	24%	22%	19%	22%
Gimnázium	2%	10%	5%	11%	7%	9%	7%	7%	7%
Főiskola/Egyetem	12%	10%	11%	9%	12%	10%	13%	16%	11%
Nem tudja, nem ismerte, nem élt	2%	5%	3%	4%	2%	3%	3%	3%	3%
Összesen	100%	100%	100%	100%	100%	100%	100%	100%	100%

Édesanya isk. végzettsége/Kar és tagozat	MKK			NTK			EJF össz.		
	Nappali	Levelező	Össz.	Nappali	Levelező	Össz.	Nappali	Levelező	Össz.
Legfeljebb 8 általános	7%	19%	11%	13%	36%	24%	10%	29%	19%
Szaktmunkásképző/Szakiskola	33%	29%	31%	20%	21%	21%	25%	23%	25%
Szakközépiskola/Technikum	40%	14%	31%	38%	19%	29%	37%	17%	30%
Gimnázium	16%	29%	20%	11%	14%	13%	13%	18%	16%
Főiskola/Egyetem	5%	10%	6%	18%	10%	14%	14%	12%	11%
Nem tudja, nem ismerte, nem élt	0%	0%	0%	0%	0%	0%	0%	0%	0%
Összesen	100%	100%	100%	100%	100%	100%	100%	100%	100%

6. ábra: A végzetek középiskolájának típusa (n=179)



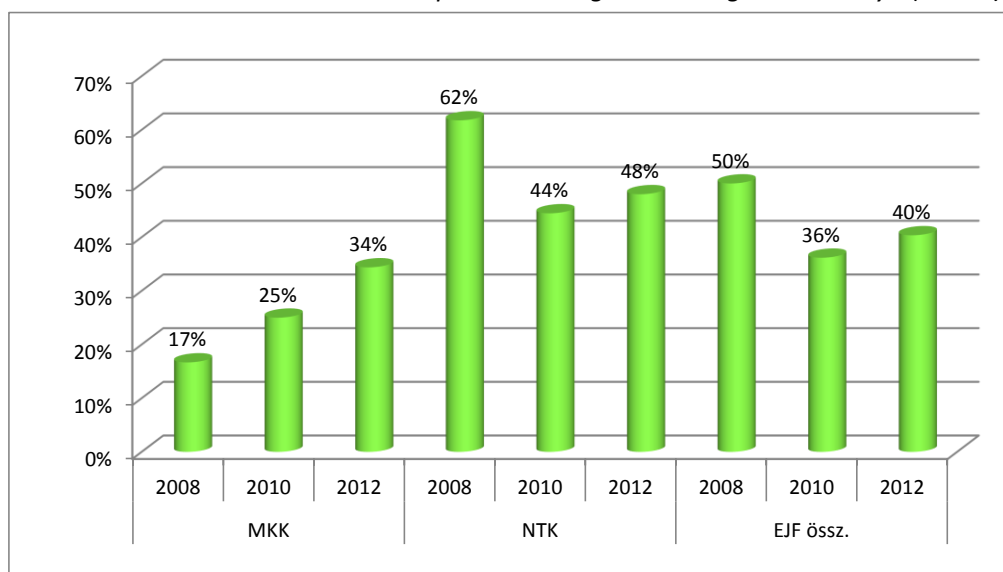
Összességében az EJF-en végzetek 39%-a érettségizett gimnáziumban és 59% szakközépiskolában. A gimnáziumi érettségi jellemzőbb az NTK-n végzetek körében (46-53%), míg a szakközépiskola alapvetően az MKK végzettjeinél tesz ki magasabb arányt (71-80%). (6. ábra)

2.2. Tanulmányok

Ebben a részben a tanulmányokkal kapcsolatos tényezőket vesszük sorra, amely magába foglalja az abszolutórium utáni végzést, a további tervezett tanulmányokat, az idegennyelv-ismeretet, valamint az EJF-ről elsőként beugró gondolatokat.

A kérdőívben felmért tanulmányok előtti egyéb felsőfokú végzettséggel kapcsolatban összesen 71-en válaszoltak igennel, ezen részsokaság válaszait kétségkívül a szakirányú továbbképzésen végzetek (49 fő) jellemzői határozzák meg a képzés sajátosságából következően. Közülük 59% hagyományos főiskolai, 16% hagyományos egyetemi, 12% felsőfokú szakképzésben vett részt. A maradék a BA/BSc és az MA/MSc tanulmányok között oszlik meg, ebből adódóan ők később végeztek.

7. ábra: Az abszolutórium után a diplomát is megszerző végzetek aránya (n=150)



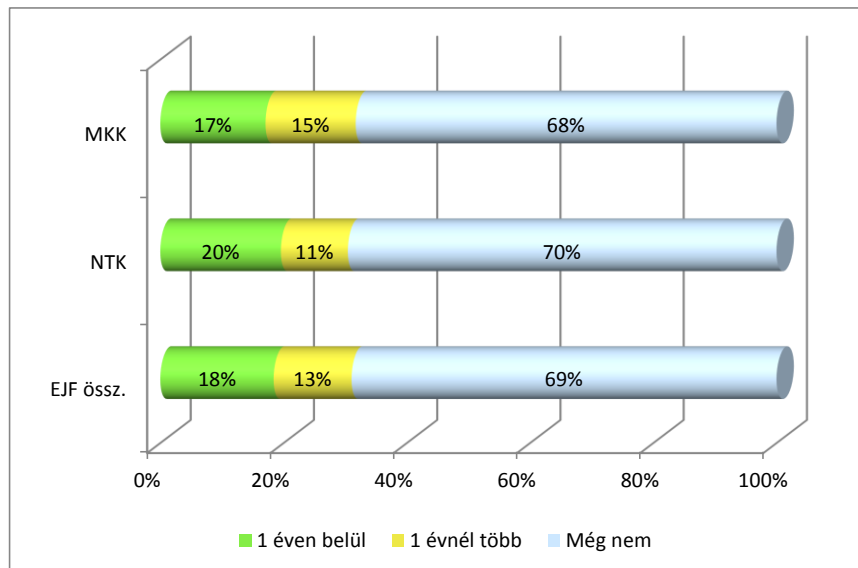
Az abszolutórium után közvetlenül diplomát szerzők aránya kérdést megvizsgálva (FSZ és SZT végzeteknek nem tettük fel) kiderül, hogy az NTK esetében lényegesen többen szerzik meg a tanulmányok befejezésével a diplomát is (52% szemben az MKK 28%-ával). Az MKK-nál egyértelműen javuló tendencia figyelhető meg 2008-2012 között, míg az NTK-nál a 2008-as majdnem kétharmados közvetlen végzés után némi visszaesés következik. (7. ábra)

Akik nem közvetlenül végeztek (87 fő), azoknak a 18%-a 1 éven belül, 13%-a pedig egy éven túl fejezte be tanulmányait. (8. ábra)

Minél kevesebb idő telt el az abszolutórium megszerzése és a kérdőív kitöltése között, annál nagyobb a még nem végzők aránya (ami érthető, hiszen a 2012-ben abszolutóriumot szerzettek egy részénél csupán negyed év telt el a végzés és a felmérés között). Mérvadónak a 2008-as évfolyamot tekinthetjük, hiszen lényegesen kisebb az esélye, hogy egy 5 éve abszolutóriumot szerzett hallgató ténylegesen befejezi a képzést; közöttük 58% a végzettséget meg nem szerzők aránya. Ezek szerint, akik nem fejezik be tanulmányaikat az abszolutórium után, azoknak nagy része sikertelennek tekinthető ebből a szempontból. Ezért is fontos az intézmény szerepe, hogy ösztönözze a hallgatókat a végzéshez szükséges összes feltétel teljesítésére.

A késedelem okaként a válaszadók mintegy 90%-a a nyelvvizsga hiányát jelölte meg, a többiek a gyermekvállalással és a szakdolgozat megírásával kapcsolatos nehézségeket emelték ki. A még nem végzők közül mindenki a nyelvvizsga hiányára hivatkozott.

8. ábra: Az abszolutórium után a diplomát is megszerező végzetek aránya (n=87)



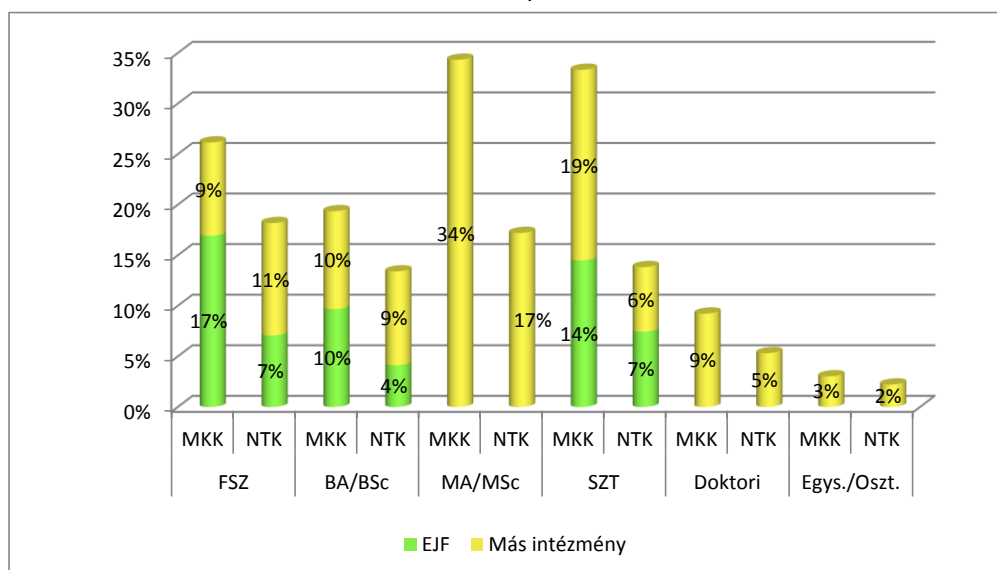
Jelenleg a kitöltők közül összesen 12-en vesznek részt egyéb felsőoktatási képzésben, kikből 2 fő FSZ-en végzett. 4-en az EJF-en tanulnak, 8-an pedig azért máshol, mert nincs ilyen képzés a Főiskolán. Egyetlen további változó mentén sem mutatható ki érdemi eltérés.

E vizsgálati dimenzióhoz képest sokkal lényegesebb az a kérdés, hogy a következő 2-3 évben terveznek-e további tanulmányokat az EJF-en végzetek, ezen belül pedig az, hogy ezt a megkeresés tárgyát szolgáló képzést nyújtó intézményben tervezik, vagy valahol máshol. A következő négy ábrán több szempont szerinti bontásban tüntetjük fel, hogy milyen szintű továbbtanulást terveznek.

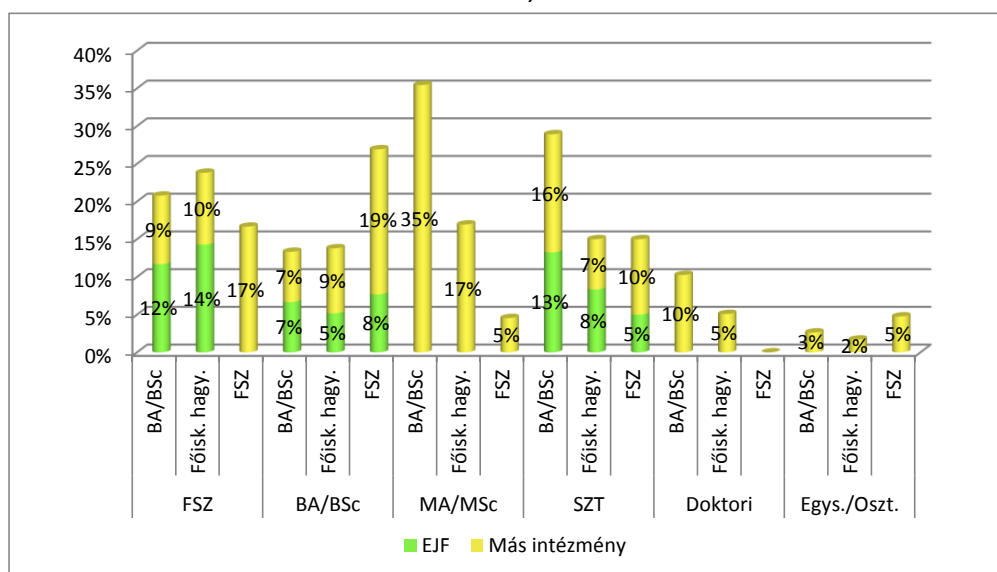
FSZ-en 21%, BA/BSc-n 16%, MA/MSc-n és SZT-n 24%, PhD-n 7% és egységes, osztatlan képzésen 3% tervez tanulmányokat kezdeni a következő 2-3 éven belül.

Kari bontás alapján az MKK-n végzetek közül 26% szándékozik továbbtanulni FSZ-en, kétharmaduk (összesen 17%) az EJF-en. Az NTK-n végzeteknél 18%-os a további FSZ tanulmány megjelölése, de inkább más intézményben. Hasonló a tendencia a BA/BSc képzések esetében is, azaz az MKK-sok inkább továbbtanulnának, lehetőség szerint Baján. A magasabb szintű tanulmányok közül MA/MSc-n tervez tanulni az MKK-n végzetek 34%-a, az NTK-n végzetek 17%-a. (Baján sem mester, sem doktori, sem egységes, osztatlan szintű tanulmányok folytatása nem lehetséges.) Szakirányú továbbképzésen gondolkodik az MKK volt hallgatóinak 33%-a, közülük majdnem minden második az EJF-en. Egységes, osztatlan képzésben és doktori tanulmányokban csak nagyon kevesen gondolkodnak. (9. ábra)

9. ábra: A következő 2-3 évben tervezett továbbtanulási szándék (Kari bontás) (n=164, 159, 160, 159, 156)

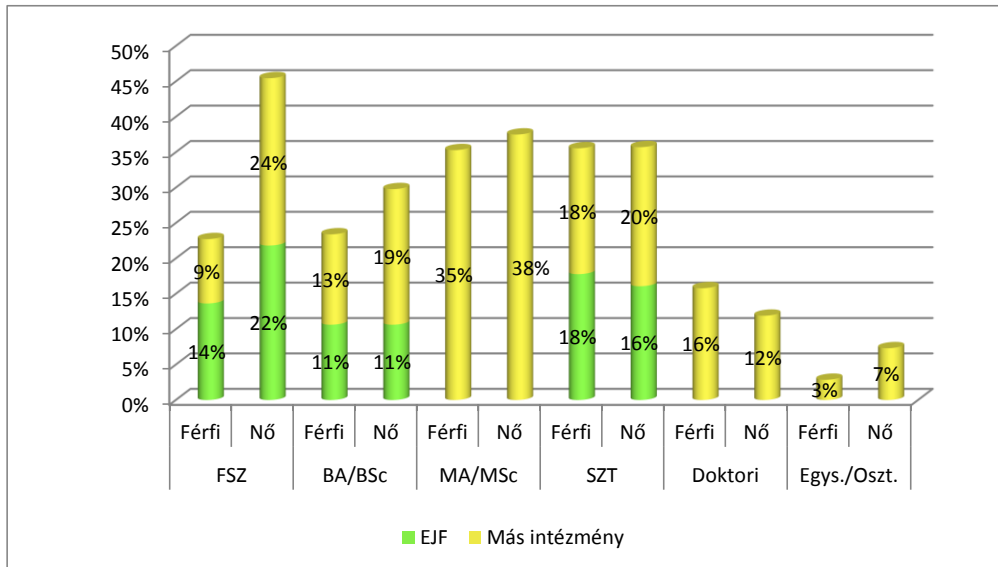


10. ábra: A következő 2-3 évben tervezett továbbtanulási szándék (Képzési szint) (n=164, 159, 160, 159, 156)



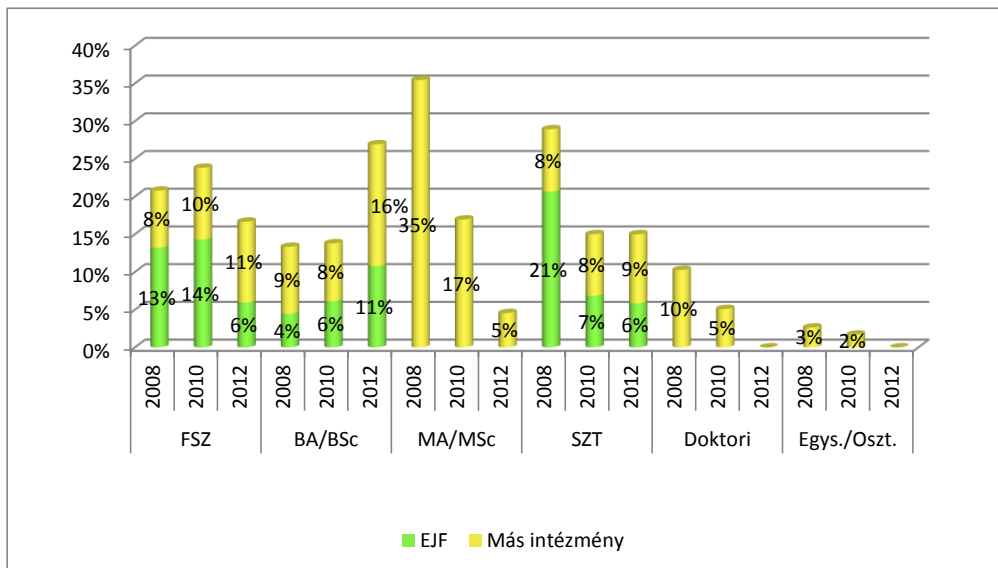
A végzetek képzési szint szerinti csoportosítást vizsgálva (SZT-n végzeteknek nem tettük fel a kérdést) az FSZ-en továbbtanulni szándékozók között a BA/BSc-n végzetek 12%-a, a hagyományos főiskolai képzésen végzetek 14%-a tervezi ezt Baján, míg az EKF-en felsőfokú szakképzésben végzetek esetében csak egyéb intézmény megjelölését láthatjuk. A BA/BSc szintű továbbtanulási szándék értelemszerűen az FSZ-en végzetek körében magasabb (27%); mintegy harmaduk választja az EKF-et. A kétszintű oktatási rendszer bevezetése óta nő a BA/BSc-sek körében a mester szintű tanulmányok folytatásának aránya (35%), de magasnak mondható a szakirányú továbbképzésen (29%) való részvétel szándéka is. Ez utóbbiak esetében minden második választaná a Főiskolát. (10. ábra)

11. ábra: A következő 2-3 évben tervezett továbbtanulási szándék (Nemek) (n=164, 159, 160, 159, 156)



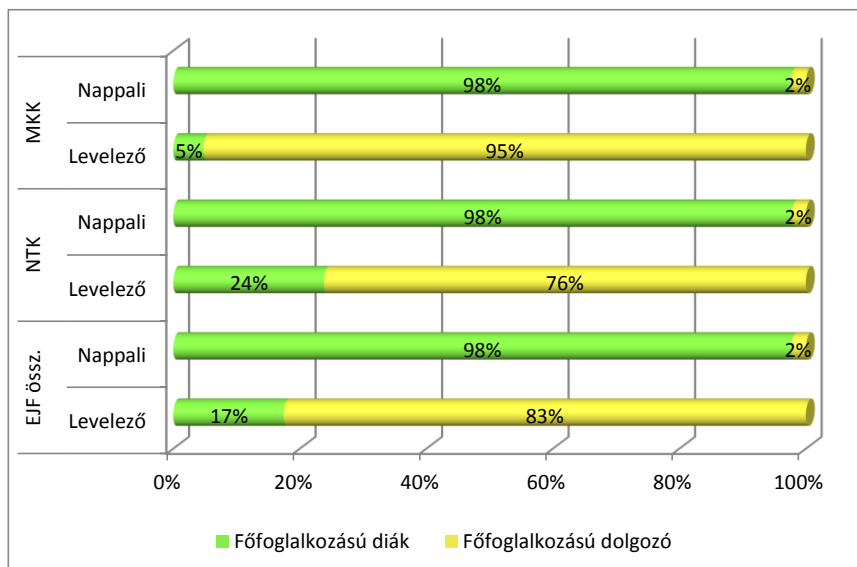
A nemek szerinti bontásnál az FSZ-en és a BA/BSc-n továbbtanulni szándékozók körében láthatunk lényegesebb eltérést. A nők 46%-a tervez FSZ-en továbbtanulni, szemben a férfiak 23%-ával, míg a BA/BSc-nél ezek az arányok 30% és 24%. (11. ábra)

12. ábra: A következő 2-3 évben tervezett továbbtanulási szándék (Végzés éve) (n=164, 159, 160, 159, 156)



A végzés éve mentén azt láthatjuk, hogy a BA/BSc szintű tanulmányok folytatásának kedve nőtt 2012-re (27%), míg az MA/MSc és az SZT szintűeké egy 2008-ban végzettek viszonylag magas arányról, 35%-ról és 29%-ról visszaesett 5%-ra és 15%-ra. Az FSZ-en való továbbtanulási szándék hasonló az egyes évfolyamok esetében. (12. ábra)

13. ábra: A tanulmányok alatti fő státusz (n=178)



Általános tendencia, hogy a hallgatók egyre nagyobb százaléka vállal munkát a tanulmányai mellett, hogy pályakezdőként is rendelkezzen már a kötelező szakmai tapasztalattal. Ezzel kapcsolatosan azt láthatjuk, hogy tanulmányaik során ennek ellenére a nappali tagozaton végzettek közül csaknem mindenki inkább főfoglalkozású diáknak tartotta magát, míg a levelezősök esetében az MKK-n minden huszadik, az NTK-n minden negyedik. (Az SZT-n végzetteknek nem tettük fel a kérdést, így valószínű, hogy az MKK-n még kisebb az arány, mivel többségük munkahellyel rendelkezik.) Ezek alapján a tanítási tevékenység végzése során kettős elvárásoknak kell megfelelni az oktatóknak, figyelembe véve mind a nappali tagozatosok, mind a levelezősök igényeit. (13. ábra)

A többi alapváltozónk mentén jellemzően a végzettek kétharmada tekintett magára főfoglalkozású diákként és csak minden harmadik dolgozóként.

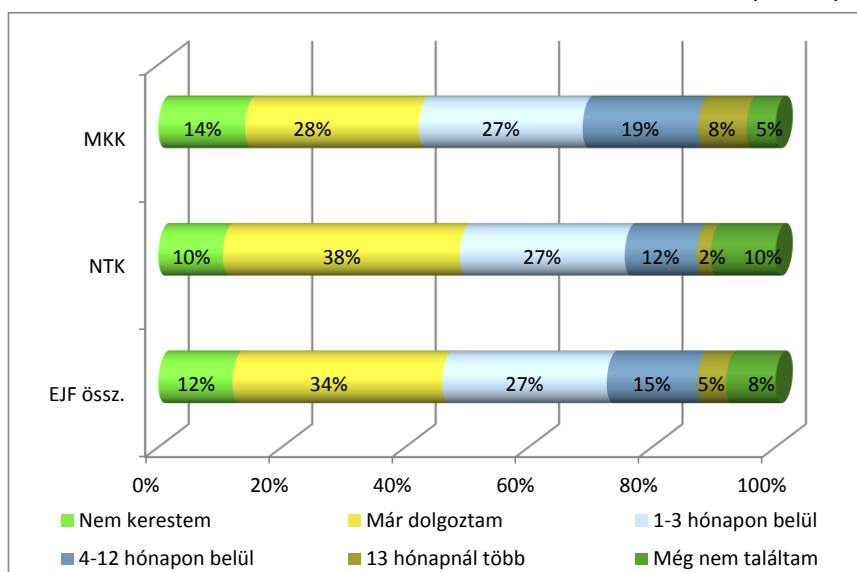
A tanulmányok részét képező kötelező szakmai gyakorlaton a végzettek mintegy 90%-a vett részt, az NTK-sok közül csupán 1 fő nem, míg az MKK-n minden ötödik mentesült a kötelezettség alól. A mentesülés lehetőségét a levelező tagozaton tanulók kérvényezhetik, a képzés jellegéből adódóan az NTK-n ez nem lehetséges.

Összesen a hallgatók 3%-a tanult külföldön (4 fő), ők Németországba és az USA-ba mentek.

A végzettek nyelvtudásával kapcsolatosan a várakozásoknak megfelelően megállapítható, hogy elsősorban az angol és a német nyelveket beszélik nagyobb arányban; a biztosabb nyelvhasználatot feltételező, a legalább a többé-kevésbé ismeri kategóriát bejelölők aránya 54% és 41%, míg a többi nyelvnél ez 5 % alatti. (14. ábra)

Az egy nyelvet sem beszélők aránya 19%, az egyet beszélőké 69%, a kettőt ismerőké 11%, egy végzett három nyelven is beszél.

16. ábra: Az abszolutórium utáni munkakeresési tendenciák (n=150)



A munkavállalás lehetősége már az abszolutórium megszerzése előtt is fontos tényező – ahogyan a tanulmányok részben ismertettük –, a volt hallgatók (elsősorban a levelező tagozatosok) harmada elsősorban főfoglalkozású dolgozóként tekintett magára a tanulmányai során. Az ábrából leolvasható, hogy az előzetes válaszadásnak megfelelően a végzetek harmada (MKK-n 28%, NTK-n 38%) már dolgozott az abszolutórium megszerzésekor. A nem kerestem kategória abból adódik, hogy továbbtanult nappali tagozaton, vagy egyéb élethelyzet adódott, ami körülbelül a végzetek 12%-áról mondható el. Az abszolutórium után a munkakeresők az MKK végzettjeinek 58%-át és az NTK volt hallgatóinak 51%-át teszik ki. Az NTK végzettjeinél kis mértékben nagyobb (10%) a még munkát nem találók aránya. (16. ábra)

A munkát keresőket vizsgálva megállapítható, hogy 50%-uk 3 hónapon belül, nagyságrendileg a negyedük 4-12 hónapon belül, egy éven túl pedig 8%-uk talált munkát. A még munkát nem találók ebben a felosztásban az NTK-n végzetek között 21%, az MKK-n pedig 8%.

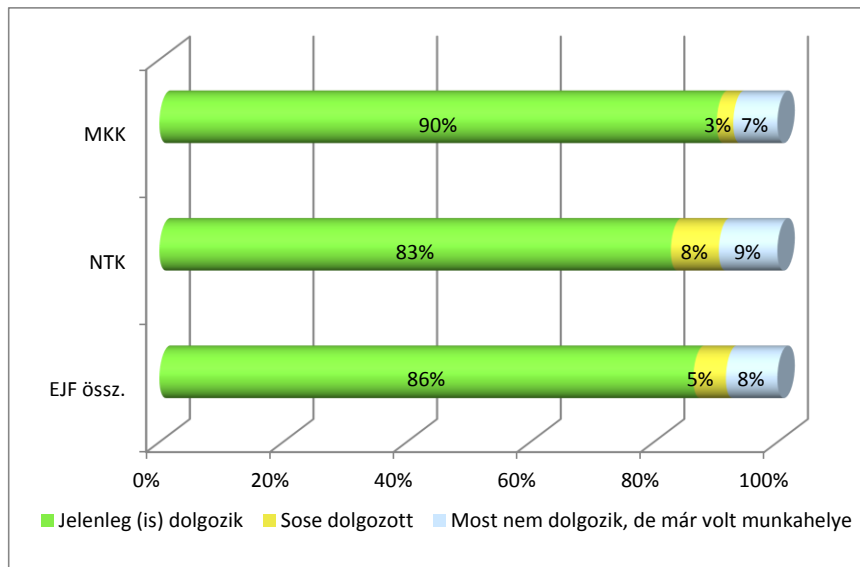
5. táblázat: Az abszolutórium utáni első munkához jutás módja

Álláshoz jutás módja	EJF	MKK	NTK	MKK	NTK	EJF össz.
Álláshirdetésre jelentkezett	26 fő	9 fő	17 fő	16%	23%	20%
Munkáltatónál jelentkezett	27 fő	13 fő	14 fő	22%	19%	20%
Vállalkozóként, önfoglalkoztatóként kezdte	3 fő	0 fő	3 fő	0%	4%	2%
Gyakorlati helyén alkalmazták	7 fő	2 fő	5 fő	3%	7%	5%
Tanári ajánlás révén	4 fő	4 fő	0 fő	7%	0%	3%
Korábbi munkakapcsolat révén	15 fő	8 fő	7 fő	14%	9%	11%
Egyéb személyes ismeretség révén	45 fő	18 fő	27 fő	31%	36%	34%
Egyéb módon	6 fő	4 fő	2 fő	7%	3%	5%
EJF össz.	133 fő	58 fő	75 fő	100%	100%	100%

Az abszolutórium utáni első munkához jutás módjának megoszlásai láthatóak az 5. táblázatban. Első helyen az egyéb személyes ismeretség található és csak utána a munkáltatónál való jelentkezés, valamint a „hideg” kapcsolatfelvétel, azaz az álláshirdetés. Ha összeadjuk az összes személyes ismeretségre épülő álláshoz jutási módot, akkor kiderül, hogy az az esetek több mint felét (59%) teszi ki.

Az elhelyezkedés folyamata során az állásinterjúkn tapasztalt meglepő helyzeteket, váratlan kérdésekkel kapcsolatos válaszokat a 2. számú melléklet tartalmazza.

17. ábra: Jelenlegi munkaerő-piaci státusz (n=228)



A jelenlegi munkaerő-piaci helyzettel kapcsolatban kisebb különbség figyelhető meg a két kar között a válaszolók összességét tekintve, mivel az MKK végzettjei közül csupán 3%-nak nem volt még soha munkahelye, míg az NTK-nál ez az arány 8%. (17. ábra)

Ha megnézzük a végzés éve szerinti változásokat, akkor megállapíthatjuk, hogy az MKK-n 2008-ban végzettek közül mindenki dolgozik jelenleg is, míg a 2012-es évfolyamnál ez az arány mindössze 83%-ra csökken és csak 4% az, aki még sohasem dolgozott. Az NTK-n ez némileg rosszabb eredményt mutat, mivel a 2008-as évfolyamból 95% dolgozik, ami a 2012-es végzettekénél nagyobb mértékben esik vissza (63%), és a még sosem dolgozók aránya is 18%-ra nő.

Tagozat szerinti bontásban a levelezősök közül 94% dolgozik jelenleg is, 5% pedig már dolgozott korábban, szemben a nappalisok 81%-os dolgozó és 8%-os sosem dolgozott arányaival.

Képzési szint alapján az összes szakirányú végzettnek van munkája (nem meglepő módon), az FSZ-en végzettek háromnegyede, míg a BA/BSc vagy hagyományos főiskolai képzésen végzettek 81%-a dolgozik jelenleg is.

A foglalkoztatás típusa szerint 82% van alkalmazotti státuszban, 2% vállalkozó és 11% munkanélküli.

A munkaviszony idejének jellegét tekintve a nappali tagozatosok 65%-a rendelkezik állandó jellegű, határozatlan idejű munkával, míg a levelezősök 92%-a. A határozott idejű foglalkoztatás a nappalisoknál 34%-os arányt tesz ki, a levelezősöknél 7%-ot.

A karokat vizsgálva az MKK-n 87% a határozatlan idejű és 12% a határozott típusú szerződés, ami az évfolyamoktól függetlenül hasonló nagyságrendű. Az NTK-n 76% a határozatlan foglalkoztatás, viszont 2012-es végzettekre nézve ez az arány fokozatosan csökken, ezzel párhuzamosan a határozott munkaviszony 50%-ra növekszik.

A képzés szerinti bontásnál a BA/BSc, illetve a hagyományos főiskolai tanulmányokat befejezettek 76%-a rendelkezik határozatlan munkaviszonnyal, 22% határozottal, az FSZ esetében ez az arány 86% és 10%, míg az SZT-seknél 94% és 6%.

A munka típusát vizsgálva köztisztviselő, illetve közalkalmazott a végzettek 45%-a, állami vállalatnál 17%, versenyszférában 38% dolgozik.

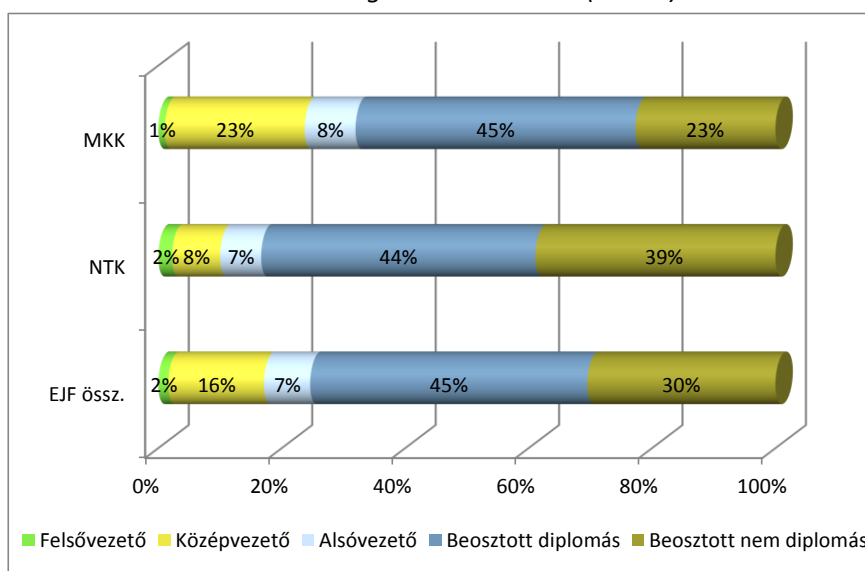
Az NTK-sok 58%-a köztisztviselő, és 32%-a dolgozik a versenyszférában, míg az MKK végzettejeinél ezek rendre 35%-os és 42%-os súllyal jellemzőek. Az MKK-nál a versenyszféra aránya a 2008-as 40%-ról 50%-ra nő 2012-re, míg ez az NTK-nál éppen ellentétes irányú, 2012-re a végzettek csak 12%-a dolgozik az állami szektoron kívül.

Tagozat szerinti bontásnál a levelezősök között több a köztisztviselő, közalkalmazott (50%) és kevesebb a versenyszférában dolgozó (31%), mint a nappalisoknál (42 % és 45%). Amennyiben kari szinten is megvizsgáljuk, azt láthatjuk, hogy az MKK-n nappali tagozaton végzettek 60%-a dolgozik a versenyszférában, szemben a levelezősök 29%-ával, ugyanakkor az NTK-n ilyen különbség nem figyelhető meg. Piaci szférában mindkét tagozaton a végzettek 30%-a helyezkedett el, közel 60% köztisztviselő vagy közalkalmazott.

Képzés szintje szerint az SZT-n végzettek mintegy kétharmada (63%) köztisztviselő, közalkalmazott, és csak 12%-uknak van munkája a versenypiacon. A többi képzésen jellemzően 40% körüliek ezek az arányok.

Nemek szerint a nők nagyobb valószínűséggel köztisztviselők (54%) és kevesebben találhatóak meg állami vállalatnál (8%), míg a férfiak harmada közalkalmazott (31%) és 36%-a dolgozik a versenypiacon. Ha kari szinten nézzük meg a nemek helyzetét, akkor az is kiderül, hogy az MKK-n végzett nők majd 60%-a talált munkát a versenyszférában, míg ez az NTK-n végzettekénél csupán 29%.

18. ábra: A végzettek beosztása (n=187)



A beosztás alapján történő vizsgálatból kiderül, hogy az NTK volt hallgatóinál több a beosztott nem diplomás foglalkozásban dolgozó (39%), míg az MKK végzettejeinél a középvezetői réteg az erőteljesebb (23%). Összességében relatíve alacsony a felsővezetők aránya, de a vezetői réteg nagyságrendje (25%) megfelelő szintű előmeneteli lehetőségek jelenlétére utal. (18. ábra)

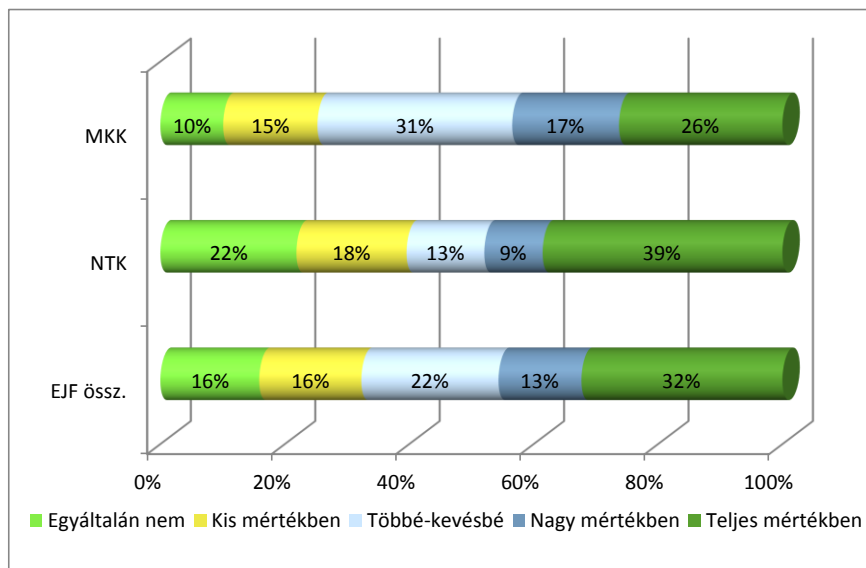
Természetesen előnyben vannak a 2008-ban végzettek (25% a beosztott nem diplomás, míg a 2012-ben végzettekénél 37%), valamint a levelezősök (16%, a nappalisok 39%-ához képest).

A végzettség szintje mentén nem található beosztott diplomás az SZT-sek között, míg az FSZ-en végzettek háromnegyede dolgozik így.

A munkahely létszám szerinti összehasonlításából kiderül, hogy az MKK-sok közül többen dolgoznak nagyvállalatnál (41%, míg az NTK-sok 19%-a), az NTK végzettjei pedig elsősorban kisebb vállalatoknál helyezkednek el (57%, szemben az MKK-sok 30%-ával).

Ugyanezen kérdéskörnél a levelezősök jellemzően nagyobb vállalatnál dolgoznak (41%, szemben a nappalisok 17%-ával), és kisvállalatnál dolgozik a nappalisok 20%-a (a levelezősöknél pedig 10%).

19. ábra: A jelenlegi munkának a végzettségnek való megfelelési szintje (n=195)



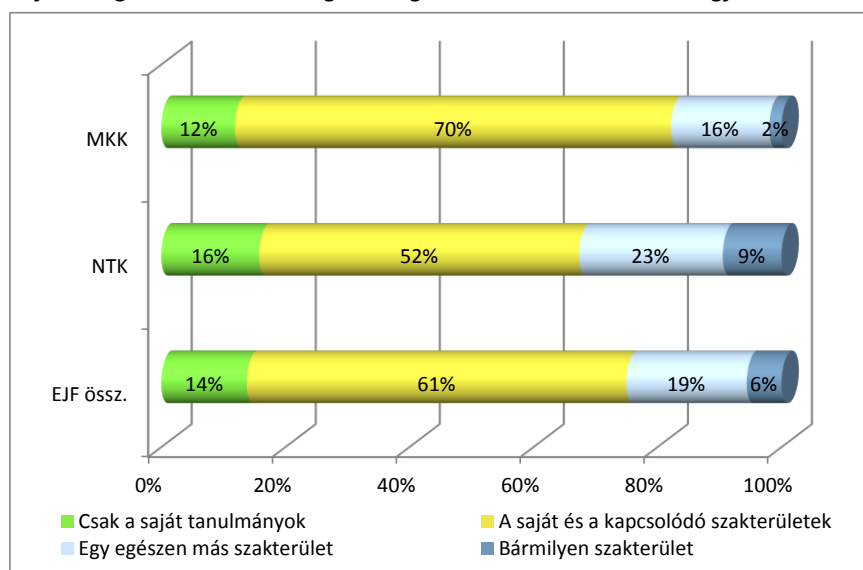
A végzettség jelenlegi munkavégzésnél történő hasznosulásának mértékét vizsgálva az NTK volt hallgatóinál nagyobb a szélsőség, mivel többen (39%) jelölték be a teljes mértékű megfelelést, ugyanakkor az egyáltalán nem választ is (22%). (19. ábra) Ennek ellenére, ha átlagoljuk a válaszokat, akkor az MKK végzettjei 3,34-es értéket adtak, míg az NTK-sok 3,25-öt.

A levelezősök értéke 3,52, míg a nappalisoké 3,06. A szakirányú továbbképzésen végzetek válaszainak átlaga lényegesen nagyobb (4,13).

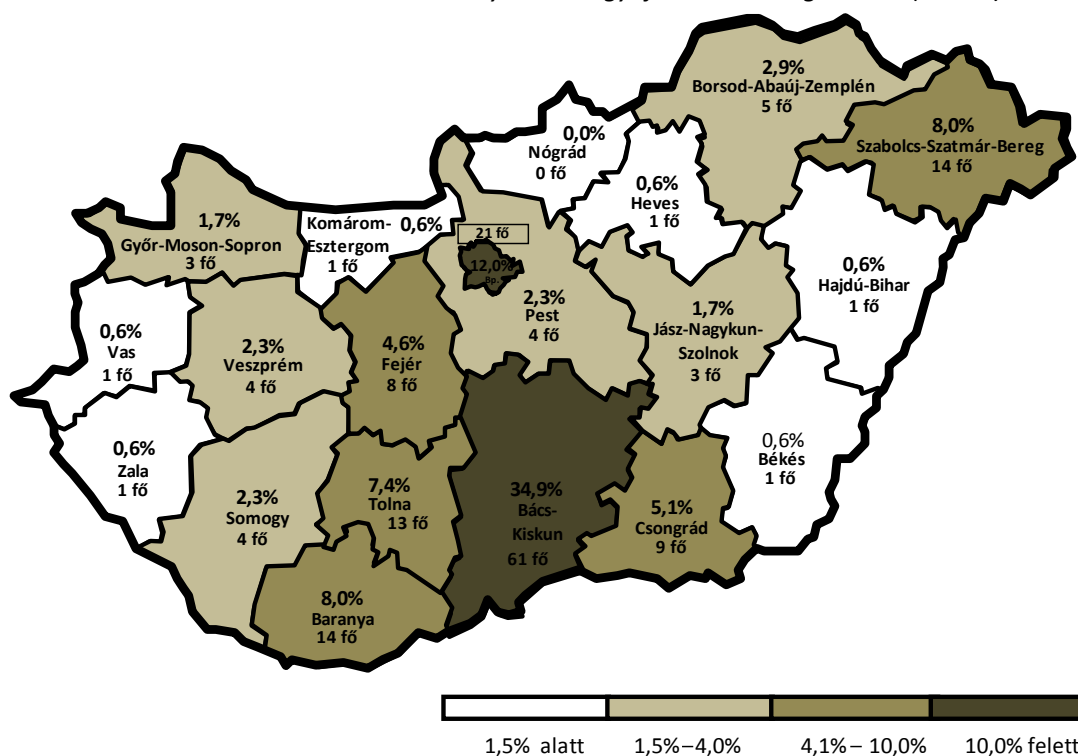
A végzettség szakterületével való megfelelés (20. ábra) kérdésnél az olvasható le az ábráról, hogy az MKK végzettjeinél csak 18% válaszolta, hogy teljesen más szakterület, vagy bármilyen szakterületű képzés birtokában végezhető a munkájuk, míg az NTK volt hallgatóinál ez az arány 32%, tehát némileg kisebb mértékű a szakterület kapcsolódás szintje. Összességében pozitív eredmény, hogy a végzettek háromnegyedének munkája megegyezik a befejezett tanulmányok közvetlen vagy kapcsolódó szakterületével.

A levelező hallgatóknál 80%-os a közvetlen kapcsolódási szint (a nappali tagozaton végzettekénél 70%), ami a szakirányú továbbképzésen végzetek 95%-os megfelelésével magyarázható.

20. ábra: A jelenlegi munkának a végzettség szakterületével való megfelelési szintje (n=196)



21. ábra: A válaszolók munkahelyének megyéje szerinti megoszlása (n=175)



A térképen nem jelenik meg a külföldön dolgozók aránya (3,4%). A munkahely megyéjének megoszlása a jelenlegi lakóhely megyéje szerinti tendenciákat követi (ld. 5. ábra), tehát a végzettek erős bázisa (35%) vállal munkát a képzést adó intézmény megyéjében. Amennyiben kibővítjük a vizsgálat körét, akkor megállapíthatjuk, hogy 80 km-es körzetben helyezkedett el a volt hallgatók több mint 60%-a. Sokan dolgoznak még a fővárosban és arányait tekintve jelentős az észak-keleti országrészben munkahellyel rendelkezők száma is. (21. ábra)

6. táblázat: A végzetek nettó keresete (ezer Ft) (n=172)

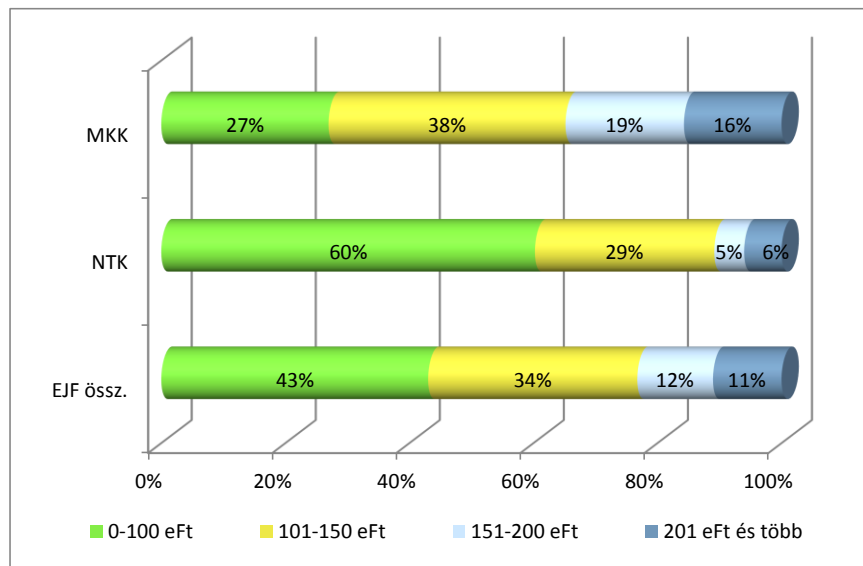
Kar/Végzés éve	2008		2010		2012		Összesen	
	Átlag	Szórás	Átlag	Szórás	Átlag	Szórás	Átlag	Szórás
MKK	149,0	58,2	160,9	82,5	138,5	68,4	149,3	72,1
NTK	112,7	69,1	127,5	85,3	95,7	66,8	114,0	75,0
EJF össz.	126,0	67,2	145,2	84,8	123,2	70,3	132,2	75,4

A havi szinten rendelkezésre álló nettó munkajövedelem nagysága közvetlen fokmérője a végzetek sikerességének. Intézményi szinten 132,2 eFt-ot kerestek havonta, ami abból adódik, hogy az MKK volt hallgatói csaknem 150 eFt-ot vittek haza, míg az NTK-sok 114 eFt-ot. Az abszolutórium megszerzésének időpontját vizsgálva nem látunk a régebbi végzettséggel járó magasabb fizetési tendenciát, mégis a 2010-ben képzést befejezők kiugró értékekkel bírnak, sikeresebbek társaiknál. (6. táblázat) Az viszont nyilvánvalóan megmutatkozik, hogy a frissen végzetek némi bérhátránnyal rendelkeznek mindkét kar esetében.

A válaszadókat más szempontok szerint kategorizálva 40 eFt-os bérelőnyt találunk a levelező tagozatosoknál (152,6 eFt), 50 eFt-tal keresnek többet a szakirányon végzetek (178,3 eFt) mint a BA/BSc-n végzők, és a férfiak javára (163,2 eFt) is körülbelül 50 eFt-tal nagyobb fizetés írható.

A megadott átlagok egy középértéket mutatnak, ennél pontosabb képet kapunk, ha a fizetések kategóriákba osztott megoszlásait vizsgáljuk. Ez alapján az NTK végzettjeinek 60%-a keres nettó 100 eFt-ot vagy kevesebbet, míg az MKK-sok közül csupán 27% tartozik ide. A 101-150 eFt közötti keresettel rendelkezők csoportjában az MKK-sok 10%-kal többen vannak és jelentős (35%) az e felett keresők száma is, míg az NTK-n 11% mondhatja el ezt magáról. (22. ábra)

22. ábra: A végzetek kategorizált nettó keresete (ezer Ft) (n=172)

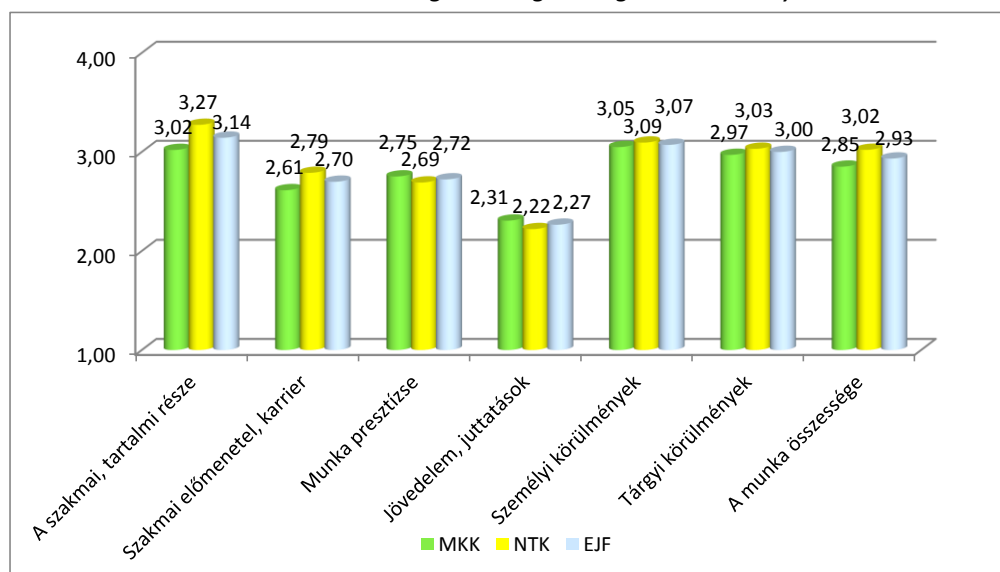


A válaszadók 1-től 4-es skálán értékelhették a munkaelégedettséget meghatározó főbb körülményeket, ami alapján leginkább a munka szakmai, tartalmi részét tartották pozitívnak, amit két objektív tényező követ – szintén 3-as, vagy nagyobb értékkel –, ezután pedig a presztízs és a karrierépítés motivátor elemek találhatóak közepesnél erősebb értékekkel. Nem meglepő, hogy a jövedelmekkel, juttatásokkal a legkevésbé elégedettek a végzetek, mivel ez az a tényező, ahol jellemzően mindig magasabbra törekszik minden munkavállaló. (7. táblázat)

7. táblázat: A munkaelégedettséget meghatározó tényezők (4-es skála, átlag szerint csökkenő sorrendben)

A munkaelégedettség tényezői	EJF össz.		
	n	Átlag	Szórás
A munka szakmai, tartalmi része	195	3,14	0,86
Személyi körülmények	196	3,07	0,88
A munka tárgyi körülményei	196	3,00	0,81
Munka presztízse	195	2,72	0,92
Szakmai előmenetel, karrierépítés	196	2,70	0,95
Jövedelem, juttatások	196	2,27	0,93
A munka összessége	195	2,93	0,73

23. ábra: A munkaelégedettséget meghatározó tényezők



Kari bontásnál kiderül, hogy alapvetően a szakmai, tartalmi részt és a szakmai előmenetel, karrierépítés szempontokat ítélik meg pozitívabban az NTK volt hallgatói, a többi tényezőnél nem tapasztalható lényeges különbség. (23. ábra)

A végzés éve szerint a munka szakmai, tartalmi része növekszik, ami egyértelműen nem más elemek által befolyásolt, hiszen nincs eltérés a tagozat, a végzettség képzési szintje, valamint a nemek szerint is csak kis mértékben ítélik meg jobban a helyzetüket a nők (3,24 szemben a férfiak 2,97-es értékével). Érdeemes megemlíteni, hogy a munka presztízisével a BA/BSc, illetve hagyományos főiskolai tanulmányokon képesítést szerzők négy tizeddel elégedettebbek (2,86) a többiekhez képest.

Összességében 2,93 a munkával kapcsolatos elégedettség szintje, ami a végzettek lehetőségeinek pozitív megítélését is jelenti.

Megkérdeztük azt is, hogy a munkavállalás során mely tényezők befolyásolták elsősorban a választást, illetve, hogy mit tekintettek fontosnak. Ennél a résznél a munkaelégedettséggel kapcsolatos tényezőkre is rákérdeztünk, hogy megtudjuk, a munkához való hozzáállást kifejező változókat milyen mértékben vették figyelembe a munkakeresés során. Érdekes megfigyelni, hogy a munka szakmai, tartalmi részét kivéve az általunk felírt lista alsó részében szerepelnek, igaz, hogy még a munka presztízse is közepesnél erősebb átlagértéket kapott.

Legfontosabb befolyásoló tényezőnek a bejelentett állást tartották, ami után viszonylag nagyobb különbséggel a megfelelő egyéni képességek rendelkezésre állása (3,81), majd a lakóhelyhez való közelség, a munka szakmai, tartalmi része, a határozott személyes fellépés és a szakterületnek való megfelelés következnek. A szakmai gyakorlat, tapasztalat nem volt számottevő, ami arra utal, hogy nem elégséges a meglévő szint. Hasonló értékkel szerepel a rugalmas munkaidő, míg legkevésbé befolyásoló tényezőnek az EJJ-en való végzést jelölték meg.

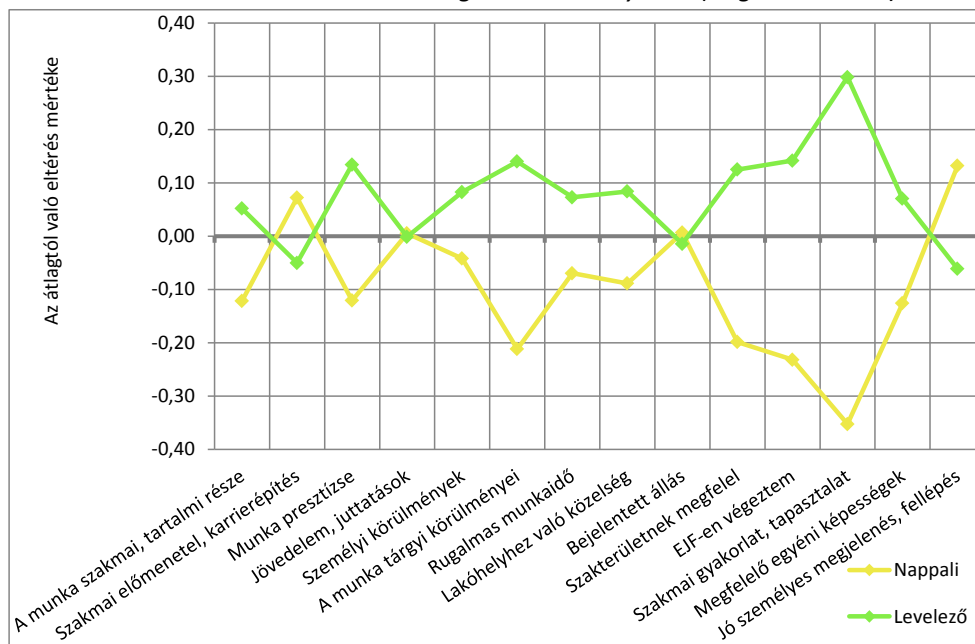
Kari bontásban a statisztikailag szignifikáns különbséget szürke háttérrel emeltük ki. Ezek alapján az EJJ-en való végzés az MKK-sok körében erőteljesebb pozitív tényezőként szerepel, és ugyanez mondható el a többi, jelentős különbséget mutató szempontnál is. (8. táblázat)

A végzés éve mentén két tényezőnél adódik eltérés: egyrészt a szakmai előmenetel, karrierépítés a 2008-as 2,90-es értékről 3,47-re emelkedik 2012-re, valamint a rugalmas munkaidő is nagyobb hangsúlyt kap, a 2008-as 2,65-ös értékről 3,19-re növekszik.

8. táblázat: A munkavállalást meghatározó tényezők (átlag szerint csökkenő sorrendben)

Munkavállalást befolyásoló tényezők	MKK		NTK		EJJ össz.		
	Átlag	Szórás	Átlag	Szórás	n	Átlag	Szórás
Bejelentett állás	4,48	1,01	4,22	1,29	207	4,35	1,16
Megfelelő egyéni képességek	3,79	0,97	3,83	1,25	210	3,81	1,12
Lakóhelyhez való közelség	4,00	1,15	3,57	1,45	213	3,79	1,32
A munka szakmai, tartalmi része	3,84	1,08	3,72	1,44	209	3,78	1,27
Jó személyes megjelenés, fellépés	3,75	1,01	3,74	1,22	201	3,74	1,12
Szakterületnek megfelel	3,91	1,23	3,52	1,64	209	3,72	1,46
Személyi körülmények	3,75	1,06	3,43	1,25	209	3,59	1,17
Jövedelem, juttatások	3,79	1,13	3,26	1,35	212	3,53	1,27
A munka tárgyi körülményei	3,50	1,04	3,08	1,31	207	3,29	1,20
Szakmai előmenetel, karrierépítés	3,28	1,08	3,11	1,34	208	3,20	1,21
Munka presztízse	3,34	1,08	2,99	1,25	210	3,17	1,18
Szakmai gyakorlat, tapasztalat	3,04	1,34	3,00	1,57	206	3,02	1,45
Rugalmas munkaidő	3,14	1,31	2,89	1,45	211	3,02	1,38
EJJ-en végeztem	3,02	1,39	2,47	1,45	204	2,75	1,45

24. ábra: A munkavállalást meghatározó tényezők (Tagozat szerint)

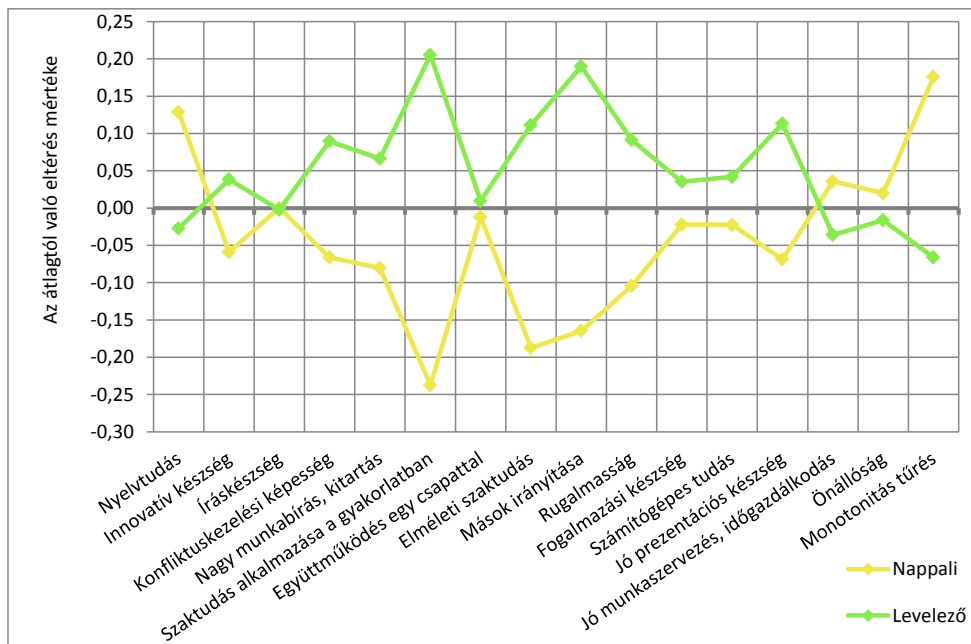


A tagozat szerinti bontásnál a munka tárgyi körülményei és a szakmai gyakorlat, tapasztalat kérdések mutatnak statisztikailag szignifikáns eltérést. (24. ábra)

9. táblázat: A munkavégzéshez szükséges kompetenciák értékelése (átlag szerint csökkenő sorrendben)

Munka során használt kompetenciák	MKK		NTK		EJF össz.		
	Átlag	Szórás	Átlag	Szórás	n	Átlag	Szórás
Önállóság	4,40	0,91	4,59	0,88	212	4,50	0,90
Nagy munkabírási, kitartás	4,35	0,79	4,54	0,80	210	4,44	0,80
Rugalmasság	4,42	0,81	4,40	0,94	213	4,41	0,87
Együttműködés egy csapattal	4,32	0,86	4,40	1,08	212	4,36	0,97
Konfliktuskezelési képesség	4,20	0,96	4,46	1,00	213	4,33	0,99
Szaktudás alkalmazása a gyakorlatban	4,07	1,10	4,21	1,26	211	4,14	1,18
Fogalmazási készség	3,96	1,12	4,13	1,20	212	4,05	1,16
Jó munkaszervezés, időgazdálkodás	4,08	1,02	4,00	1,17	213	4,04	1,09
Számítógépes tudás	4,26	0,99	3,74	1,34	211	4,00	1,21
Íráskészség	3,85	1,15	4,09	1,28	214	3,97	1,22
Elméleti szaktudás	3,89	1,07	3,94	1,24	214	3,92	1,15
Innovatív készség	3,58	1,00	3,72	1,20	206	3,65	1,10
Jó prezentációs készség	3,50	1,27	3,45	1,36	211	3,47	1,31
Monotonitás tűrés	3,41	1,24	3,35	1,42	210	3,38	1,33
Mások irányítása	3,13	1,47	3,25	1,41	211	3,19	1,44
Nyelvtudás	2,24	1,22	2,39	1,50	210	2,31	1,36

25. ábra: A munkavégzéshez szükséges kompetenciák értékelése (Tagozat szerint)

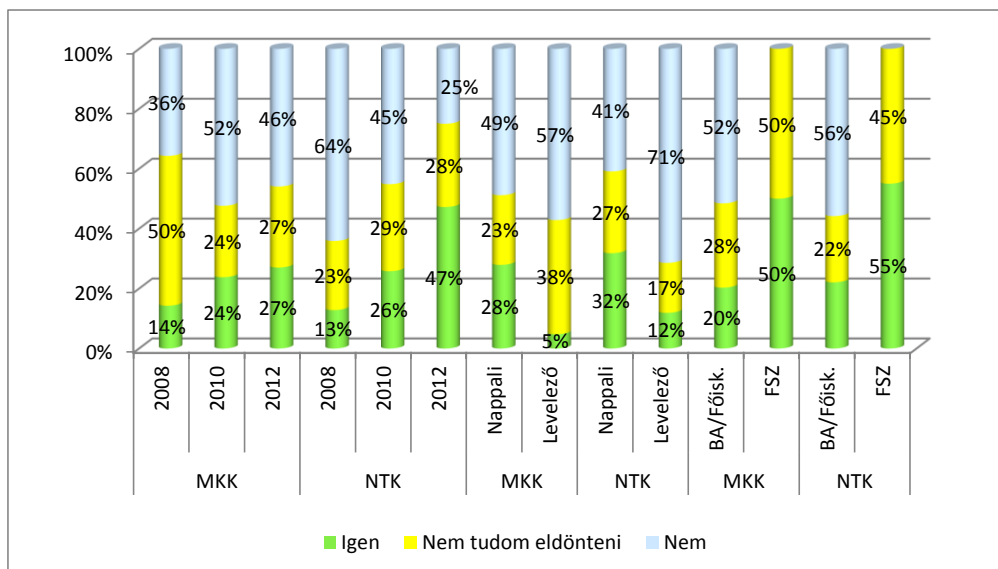


A munkához szükséges kompetenciák alapján jobb rálátást kapunk arra, hogy milyen területekre kell fókuszálni az oktatás keretein belül. Első helyen az önállóság szerepel 4,50-es átlagértékkal, ami azt jelenti, hogy a végzetek többsége a saját területén autonóm szereplőként dolgozik. Ezek alapján érdemes több felelősséget adni a hallgatóknak. Mivel számos tényezőt értékeltünk magasra, inkább azt emelhetjük ki, hogy szerintük mire van kisebb mértékben szükség. Nem értek el 3,5-ös átlagot (ami még így is magas): a jó prezentációs készség, a monotonitástűrés (ez is alátámasztja az autonómiát, azaz komplexebb feladatköröket látnak el a volt hallgatók), a mások irányítása (nem meglepő, hiszen többségük nem rendelkezik

beosztottal), és rendkívül alacsony értéket kapott a nyelvtudás. Ez utóbbi inkább kötelező elemként jelenik meg a tanulmányok befejezéséhez. (9. táblázat)

Tagozat szerinti bontásban a szaktudás alkalmazása a gyakorlatban tényezőnél található statisztikailag is szignifikáns eltérés. (25. ábra)

26. ábra: Tervezett külföldi munkavállalás (n=178)



A végzetek által tervezett külföldi munkavállalás annál nagyobb valószínűséggel jelenik meg, minél kevesebb idő telt el a végzés és a kérdőív kitöltése között (mindkét kar esetében), ugyanakkor erőteljesebben csökken a biztosan nem tervezők aránya. Természetesen nagyobb a vállalkozási kedv a nappalisok között, valamint az alacsonyabb képzési szinten tanulmányokat folytatóknál. (26. ábra)

2.4. Az EJF szolgáltatásainak értékelése

Megkérdeztük a volt hallgatókat a Főiskola alaptevékenységével, azaz az oktatás tényezőivel, valamint a kiegészítő jellegű szolgáltatásokkal kapcsolatos elégedettségét is. A további kapcsolattartási szándékot az Alumni rendszerhez kötődő kérdésekből ismerhetjük meg.

Elsőként a tanulással kapcsolatos tényezők értékeit vizsgáltuk meg. (10. táblázat) Végzettjeink leginkább az oktatók felkészültségével elégedettek, ami azt jelenti, hogy a kisebb hallgatói létszám mellett az kurzusvezetők személyre szabottabb képzést tudnak megvalósítani. Ezen belül is elsősorban az elméleti részt jellemezték magasabb értékekkel, s míg a gyakorlati oktatás minősége 3,49-es, addig a mennyisége csupán 3,11. Ezek alapján sokkal nagyobb hangsúlyt kell fektetni az órák során valós életből vett példákra, gyakorló feladatokra. Kari szinten pont ezeknél található szignifikáns eltérés, mindkettő esetében az NTK végzettjei adtak magasabb értékeket. Érdekes eredmény, hogy az órarenddel és az egyéb környezeti tényezőkkel viszonylag elégedettebbek, miközben a hallgatók tájékoztatását és a tanterem felszereltségét alacsonyabbra értékelték.

A végzés éve mentén három esetben találunk jelentős eltérést. A gyakorlati képzés mennyisége a 2010-es évfolyam szerint sokkal kielégítőbb szintű volt (3,40), míg a többiek csupán közepes értékeket adtak. A könyv- és médiatárnál, valamint a számítógépes ellátottságnál folyamatos

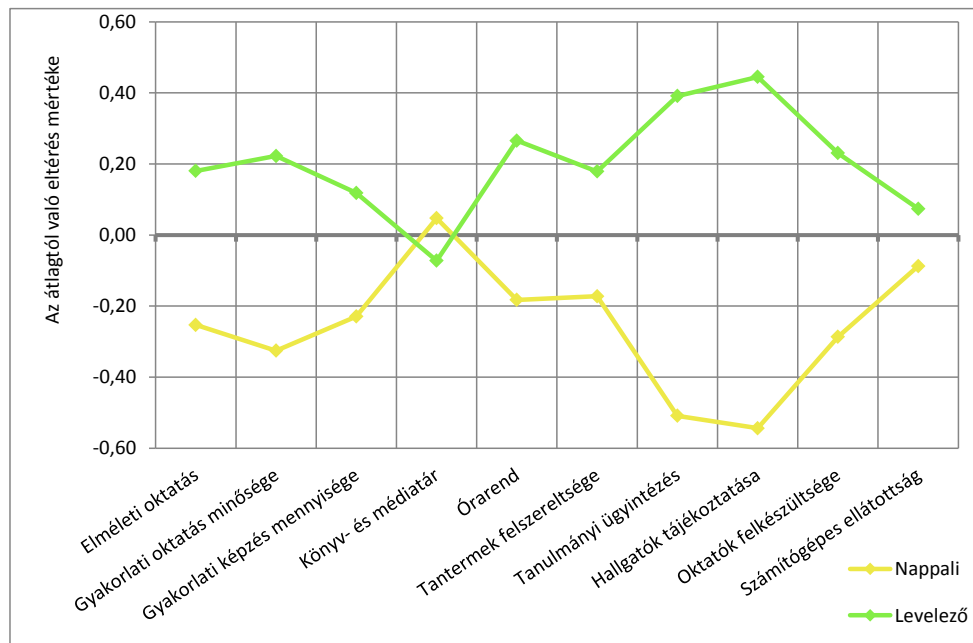
javulás figyelhető meg (2008-as 3,48-ról és 3,23-ról a 2012-es értékek 3,95-re és 3,80-ra emelkedtek), ami az EJF-en megvalósuló fejlesztések pozitív hatását mutatja.

A képzési szint szerinti vizsgálat esetén a kérdések többségénél a szakirányú továbbképzésen végzetek az elégedettebbek (általában 4-es feletti értékekkel), kiemelkedő az oktatók felkészültségével kapcsolatos 4,61-es átlag és a gyakorlati oktatás minőségének 4,06-os értéke is. Az SZT-sek után általában az FSZ-esek következnek, és a BA/BSc-n, illetve hagyományos főiskolai képzésen végzetek a kevésbé elégedettek. Utóbbiak a másik két csoporthoz képest nagyon alacsony elégedettséget jelöltek a gyakorlati oktatás minősége (3,28) tényezőnél, és csak az órarenddel elégedettebbek (3,72), mint az FSZ-en végzetek (3,30).

10. táblázat: A tanulással kapcsolatos tényezők értékelései (átlag szerint csökkenő sorrendben)

EJF tanulással kapcsolatos tényezők	MKK		NTK		EJF össz.		
	Átlag	Szórás	Átlag	Szórás	n	Átlag	Szórás
Oktatók felkészültsége	4,15	0,81	4,26	0,82	227	4,21	0,81
Elméleti oktatás	4,10	0,77	3,92	0,96	223	4,01	0,88
Órarend	3,80	1,02	3,77	1,07	223	3,78	1,04
Könyv- és médiatár	3,62	1,05	3,84	1,12	205	3,73	1,09
Számítógépes ellátottság	3,64	1,07	3,50	1,16	209	3,56	1,12
Tanulmányi ügyintézés	3,50	1,22	3,52	1,31	224	3,51	1,27
Gyakorlati oktatás minősége	3,29	1,18	3,67	1,22	224	3,49	1,21
Hallgatók tájékoztatása	3,35	1,19	3,39	1,25	225	3,37	1,21
Tantermek felszereltsége	3,42	1,06	3,31	1,13	216	3,37	1,10
Gyakorlati képzés mennyisége	2,94	1,19	3,28	1,29	221	3,11	1,25

27. ábra: A tanulással kapcsolatos tényezők értékelései (Tagozat szerint)

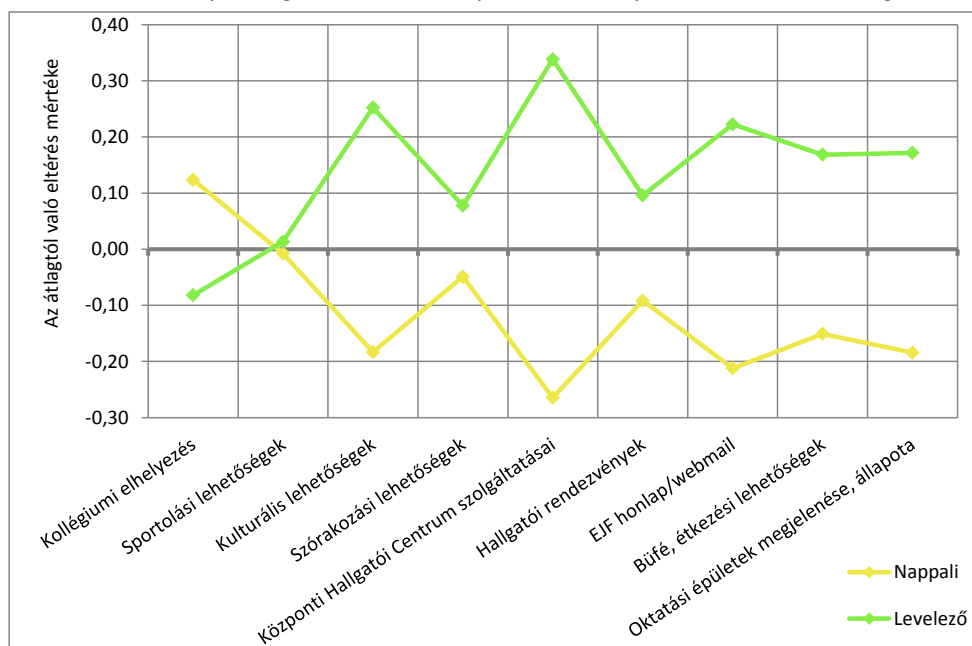


Tagozat alapján végzett vizsgálat során csak a számítógépes ellátottság, a gyakorlati képzés minősége és a könyv- és médiatár kérdések esetében nem szignifikáns az eltérés, a többinél pedig rendre a levelező tagozaton végzetek jelöltek magasabb értékeket. Csaknem 1 teljes értékkel nagyobb a hallgatók tájékoztatása (3,82), valamint 0,90-nel a tanulmányi ügyintézés (3,90) szintje. (27. ábra)

11. táblázat: Az intézményi szolgáltatásokkal kapcsolatos tényezők értékelései (átlag szerint csökkenő sorrendben)

EJF szolgáltatások	MKK		NTK		EJF össz.		
	Átlag	Szórás	Átlag	Szórás	n	Átlag	Szórás
Kollégiumi elhelyezés	3,82	1,30	3,71	1,15	105	3,77	1,23
Büfé, étkezési lehetőségek	3,81	1,00	3,49	1,29	189	3,65	1,16
EJF honlap/webmail	3,57	0,96	3,70	1,20	206	3,64	1,09
Oktatási épületek megjelenése, állapota	3,87	1,02	3,34	1,06	214	3,60	1,07
Szórakozási lehetőségek	3,36	1,25	3,74	1,01	144	3,56	1,14
Hallgatói rendezvények	3,30	1,05	3,49	1,14	146	3,40	1,10
Kulturális lehetőségek	3,11	0,98	3,52	1,04	141	3,34	1,03
Központi Hallgatói Centrum szolgáltatásai	3,09	1,13	3,30	1,20	128	3,20	1,17
Sportolási lehetőségek	2,93	1,14	3,18	1,00	112	3,05	1,07

28. ábra: Az intézményi szolgáltatásokkal kapcsolatos tényezők értékelései (Tagozat szerint)



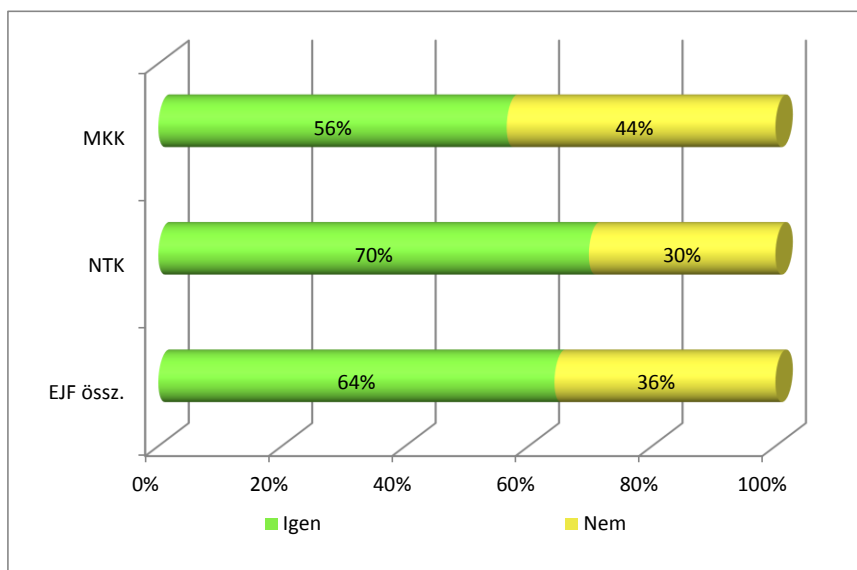
A tanulmányhoz közvetlenül kapcsolódó tevékenységek elégedettségi szintjén kívül egyéb tényezők is befolyásolják a hallgatók általános közérzetét és az EJF megítélését. Az ebbe a blokkba tartozó kérdéseknél kisebb mértékű a legnagyobb és a legkisebb átlag közötti különbség, továbbá három és négy között szóródik. A megkérdezettek leginkább a kollégiumi elhelyezéssel voltak elégedettek, legkevésbé a sportolási lehetőségekkel. Karok szerint az NTK volt hallgatói úgy ítélték meg, hogy több a szórakozási, kulturális lehetőségük, továbbá szignifikáns még a különbség az oktatási épületek megjelenése, állapota esetében is. Ez utóbbi szintén a Főiskola által elnyert pályázatok segítségével megvalósuló felújításoknak köszönhető, mivel teljes mértékben megújult a Műszaki és Közgazdaságtudományi Kar Sugovica parton található épülete. (11. táblázat)

Az időközben megvalósuló fejlesztések elégedettséget növelő hatását támasztja alá az is, hogy míg 2008-ban csak 3,23-ra értékelték az oktatási épületek állapotát, addig 2012-ben már 3,75-re. Még nagyobb javulás tapasztalható a kollégiumi elhelyezést vizsgálva (3,26-ról 3,95-re).

A tagozatok mentén történő elemzésnél azt láthatjuk, hogy a kulturális lehetőségek, a Központi Hallgatói Centrum szolgáltatásai, az EJF honlap/webmail és az oktatási épületek megjelenése,

állapota kérdéseknél figyelhető meg szignifikáns különbség, és az előző kérdésblokkhoz hasonlóan itt is a levelező tagozatosoknál tapasztalhatunk jobb eredményeket. A legnagyobb eltérés (0,60) a Központi Hallgatói Centrum szolgáltatásainál mutatható ki, úgy látszik, hogy a relatíve kevesebb időt itt töltő levelező tagozatos végzetek sokkal elégedettebbek az ott megkapott szolgáltatásokkal. A kulturális lehetőségeket és az EJF honlap/webmailt tekintve is mintegy 0,44-nel adtak magasabb értéket a levelezős hallgatók. A különbség valószínűleg abból adódik, hogy a nappalisok magasabb elvárással tekintenek az intézmény bármely szolgáltatása iránt. (28. ábra)

29. ábra: A végzetek Alumni rendszerrel kapcsolatos információi (n=148)



Összességében a végzetek 64%-a hallott az Alumni rendszerről, a volt NTK-sok között az arány 70%. A végzés éve mentén és a többi alapváltozóval való összevetéskor sem találtunk szignifikáns eltérést. (29. ábra)

Akik tudnak az Alumniról, azok közül minden tizedik (11%) tagja a szervezetnek, ami azt mutatja, hogy érdemes még erőforrásokat csoportosítani erre a területre. Ezt támasztja alá az a tény is, hogy a válaszadók 73%-a továbbra is szeretne információkat kapni az Eötvös József Főiskoláról, azaz fontos számukra, hogy mi történik a korábbi tanulóikat nyújtó intézménnyel.

3. A DIPLOMÁS PÁLYAKÖVETÉS EREDMÉNYEINEK FELHASZNÁLÁSI LEHETŐSÉGEI

A DPR felmérés mellett, hogy törvényi kötelezettsége minden államilag finanszírozott felsőoktatási intézménynek, egy kiváló lehetőség, hiszen ennek köszönhetően közvetlen információhoz juthatunk a végzettek elhelyezkedési sikerességéről, munkaerő-piaci tapasztalatairól, valamint jövőbeni terveiről. Visszajelzést adhatnak, javaslatot tehetnek, hogy min kell változtatni azért, hogy még jobban megfeleljünk az általuk tapasztalt munkaerő-piaci követelményeknek. Az eredményeket hasznosítanunk kell, hiszen a Főiskola minden érintettjének az az érdeke, hogy az általa nyújtott alap és kiegészítő szolgáltatásokat a lehető legmagasabb szinten valósítsa meg.

A 2013-as kutatás főbb eredményeit összegezzük az alábbiakban:

1. A Főiskola által vállalt elérési (70%) és válaszadási arány (15%) teljesült a szakirányú továbbképzésen és a felsőfokú szakképzésen végzett új csoportok bevonása mellett is.
2. A hallgatói bázis területileg nagyon koncentrált, a Főiskolán végzettek mintegy 50%-a lakott 14 éves korában Bács-Kiskun megyében. Mind a jelenlegi lakóhely, mind a munkahely tekintetében tágul a területi hatás, viszont továbbra is erős (35-40% körüli) Bács-Kiskun megye szerepe, amely mellett nő Budapest aránya.
3. Az abszolutórium után a végzettek 42%-a szerezte meg közvetlenül a diplomát, oklevelet is, majdnem minden esetben a nyelvvizsga hiánya jelentett akadályt.
4. A végzettek 24%-a tervezi továbbtanulni MA/MSc vagy szakirányú továbbképzésen, 20%-a pedig felsőoktatási szakképzésben.
5. A tanulmányok során egyre többen tekintik magukat elsősorban főállású dolgozónak (a levelezősök szinte teljes populációja).
6. A végzettek 54%-a jól beszél angolul, 41%-a pedig németül, a többi nyelven beszélők aránya nem jelentős.
7. Végzettjeink első gondolata a Főiskolával kapcsolatban elsősorban pozitív tartalmú.
8. A volt hallgatók 75%-a egy éven belül helyezkedett el sikeresen, főleg személyes kapcsolati csatornákon keresztül.
9. Jelenleg a válaszadók 86%-a rendelkezik munkával.
10. A dolgozók 84%-ának a munkája kapcsolódik valamilyen mértékben a megszerzett végzettséghez, e mellett 85% a szakterületén belül tudott elhelyezkedni.
11. A havi nettó átlagkereset 132 ezer forint.
12. A munka elégedettségét meghatározó tényezők közül legmagasabbra a munka szakmai, tartalmi részt értékelték.
13. A munkavállalást befolyásoló tényezők között elsőként a bejelentett állást jelölték meg, kevéssé számított az, hogy az EJF-en szereztek meg a végzettségüket.
14. Szinte az összes munkavégzéshez szükséges kompetenciát fontosnak tartották, de kiemelkedő az önállóság (4,50), a nagy munkabírás, kitartás (4,44) és a rugalmasság (4,41), míg kis mértékben hasznosították a mások irányításának képességét (3,19) és a nyelvtudást (3,19).
15. A tanulmányaik befejezése után a végzettek háromnegyede próbált ki külföldi munkát, és 25% tervezi, hogy a későbbiek folyamán is az ország határain kívül fog dolgozni.
16. A tanulmányokhoz kapcsolódó tényezőkön belül magasra értékelték az oktatók felkészültségét, továbbá felfedezhető a sikeres pályázatokból megvalósuló fejlesztésekkel kapcsolatos elégedettségi szintnövekedés is. A gyakorlati képzés mennyiségének hangsúlyosabb szerepet szánának a volt hallgatók.

17. A levelező tagozaton végzettek minden esetben elégedettek voltak az EJT-en igénybe vett szolgáltatásokkal.
18. A végzettek 64%-a tudja, hogy működik Alumni szervezet a Főiskolán.

Továbblépési lehetőségek:

- *A végzettek jövőbeli munkaadói felé történő kommunikáció erősítése*
- *Képzésfejlesztés*
Az eredmények felhasználása az azonosított munkaerő-piaci elvárásokra épített tananyag-fejlesztési és szakindítási döntések meghozatala során.
- *Beiskolázási marketingtevékenység és kampány*
A kutatási eredmények felhasználása, kommunikációja az Eötvös József Főiskola hallgatói rekrutációs tevékenysége során.
- *Hallgatói szolgáltatások fejlesztése*
A munkavégzéshez szükséges kompetenciák fejlesztését célzó kurzusok indítása, tanácsadói szolgáltatások kiépítése.
- *Az Alumni rendszer fejlesztése*

4. IRODALOMJEGYZÉK

2005. évi CXXXIX. törvény a felsőoktatásról. Forrás: http://net.jogtar.hu/jr/gen/hjegy_doc.cgi?docid=a0500139.tv Letöltve: 2013.08.20.

2011. évi CCIV. törvény a nemzeti felsőoktatásról. Forrás: http://net.jogtar.hu/jr/gen/hjegy_doc.cgi?docid=A1100204.TV Letöltve: 2013.08.21.

MELLÉKLETEK

1. melléklet: A kutatásnál használt kérdőív

EvaSys	DPR felmérés, 2012-ben végzett hallgatók pályakövetése	Electric Paper
Eötvös József Főiskola 2013		DPR felmérés, 2012-ben végzett hallgatók

Válasz megjelölése: Kérem, használjon tollat vagy vékony hegyű filcet. Az űrlap automatikus feldolgozásra kerül.

Javítás: Az optimális beolvasási eredmények érdekében, kérem, kövesse a bemutatott példákat.

BEVEZETŐ

Kitöltési útmutató

Az alábbiakban az Ön által 2012-ben az Eötvös József Főiskolán **abszolutóriummal befejezett képzésére** vonatkozóan teszünk fel kérdéseket. Ha esetleg 2012-ben több képzésen is szerzett abszolutóriumot, akkor arra vonatkoztatva várjuk válaszait, amelyet Ön saját szakmai fejlődését tekintve fontosabbnak (főszakjának) érez.

A kérdőív kitöltése kb. 10-15 perc.

A kérdőív kitöltését megszakíthatja és az aktuális állapotot elmentheti, ha a lap alján található „Ideiglenes mentés” gombra kattint. Így lehetősége van egy későbbi időpontban a kérdőív kitöltésének folytatására.

Köszönjük, hogy időt szán a válaszádsra!

I. AZ ELVÉGZETT KÉPZÉS KEZDETE, JELLEMZŐI

Kérjük, amennyiben ebben az évben több szakon is szerzett abszolutóriumot az intézményben, az alábbi kérdésekre következetesen az Ön számára fontosabbnak tartott végzettségére vonatkoztatva válaszoljon!

1.1. Az intézmény melyik karán végzett? MKK NTK

Kérjük, válasszon az alábbi listából! (Ha az adott évben több szakon is szerzett abszolutóriumot az intézményben, arra gondoljon, amelyet fontosabbnak, főszakjának tart!)

1.2.1. Milyen szakon végzett ebben az intézményben? építőmérnöki (BA/BSc) építőmérnök (főiskolai) gazdálkodási és menedzsment (BA/BSc) környezetmérnöki (BA/BSc) környezetmérnök (főiskolai) vállalkozásszervező (főiskolai)

1.2.2. Milyen szakon végzett ebben az intézményben? Kérjük, válasszon az alábbi listából! (Ha az adott évben több szakon is szerzett abszolutóriumot, arra gondoljon, amelyet fontosabbnak, főszakjának tart!) (NTK)

andragógia (BA/BSc) informatikus könyvtáros (BA/BSc) informatikus könyvtáros (főiskolai) informatikus-könyvtáros-művelődésszervező (főiskolai) művelődésszervező (főiskolai) nemzetiségi (horvát) tanító (főiskolai) nemzetiségi (német) óvodapedagógus (főiskolai) nemzetközi tanulmányok (BA/BSc) óvodapedagógus (BA/BSc) óvodapedagógus-horvát nemzetiségi (BA/BSc) óvodapedagógus-német nemzetiségi (BA/BSc) tanító (BA/BSc) tanító (főiskolai) tanító-cigány/roma (BA/BSc) tanító-horvát nemzetiségi (BA/BSc) tanító-német nemzetiségi (BA/BSc)

1.3. Milyen tagozaton végzett ebben az intézményben, ezen a szakon? Nappali Esti Levelező Távközlés Államilag támogatott Kölségtérítéses Mindkét finanszírozási formában, különböző időszakokban

1.4. Milyen finanszírozási formában tanult Ön ebben az intézményben, ebben a képzésben?

EvaSys	DPR felmérés, 2012-ben végzett hallgatók pályakövetése	Electric Paper
--------	--	----------------

I. AZ ELVÉGZETT KÉPZÉS KEZDETE, JELLEMZŐI [Folytatás]

1.5. Átlagosan milyen eredménnyel (osztályzattal) végezte el Ön ezt a szakot? Elégséges Közepes Jó Jeles, kiváló Sokkal rosszabb volt, mint a többieké Valamivel rosszabb volt, mint a többieké Kb. ugyanolyan volt, mint a többieké

1.6. Az ebben az intézményben, ezen a szakon végzett többi diák tanulmányi eredményéhez képest az Ön tanulmányi eredménye jobb, vagy rosszabb volt? Valamivel jobb volt, mint a többieké Sokkal jobb volt, mint a többieké

1.7. A szak megkezdése után összesen hány félév alatt jutott el az abszolutóriumig? Kérjük, csak az abszolutórium megszerzéséig tartó aktív, lezárt félévek számát tüntesse fel!

1.7.1. Melyik hónapban szerezte meg az abszolutóriumát?

január február március április május június július augusztus szeptember október november december

1.8. Az abszolutórium után közvetlenül a diplomáját is megszerezte? Igen Nem

1.8.1. Az abszolutórium után hány hónappal szerezte meg a diplomát? 1-3 hónap 4-6 hónap 7-12 hónap 13-24 hónap 2 évnél több idő alatt még nem szereztem meg

1.8.2. Mi (volt) a késedelem oka? Nyelvvizsga hiánya Egyéb ok

1.8.2.A. Ha az előző kérdésre az "Egyéb ok" választ jelölte meg, kérjük, fejtse ki, mire gondol?

1.8.3. Kilépett-e a munkaerőpiacra diploma nélkül, csak abszolutóriummal? Igen Nem Már akkor is dolgoztam

1.8.4. Érzélt-e a diploma hiányát a munkaerőpiaci érvényesülésben? Egyáltalán nem okozott problémát Kismértékben problémának éreztem Nagy problémát jelentett

1.9. Az Ön tudomása szerint működik-e alumni/öregdiák szervezet az intézményben? Igen Nem

1.9.1. Tagja-e Ön az intézmény alumni/öregdiák szervezetének? Igen Nem

1.9.2. Vett-e igénybe valamely Alumni szolgáltatást az alábbiak közül? Több választ is megjelölhet!

Központi Alumni portál Alumni Tagkártya kedvezmény Alumni hírlevél Évfolymtalálkozó Rendezvények Egyéb

1.9.2.1. Milyen egyéb szolgáltatást vett igénybe, kérjük, fejtse ki röviden!

1.9.2.2. Milyen fejlesztési javaslatai vannak az Alumni szolgáltatásokkal kapcsolatosan?

II. EGYÉB FELSŐFOKÚ TANULMÁNYOK

2.1. Rendelkezett-e felsőfokú végzettséggel a megkeresés alapjául szolgáló képzés megkezdésekor? Igen Nem

II. EGYÉB FELSŐFOKÚ TANULMÁNYOK [Folytatás]

2.1.1. Milyen szakon? Kérjük nevezze meg!

(Ha több végzettsége is volt, kérjük az Ön számára fontosabbat adja meg!)

2.1.2. Ezt milyen képzési formában szerezte?

- BA/BSc MA/MSc egységes és osztatlan képzés (pl. jogász, orvosképzés)
- egyetemi – hagyományos képzés főiskolai – hagyományos képzés doktori képzés – PhD, DLA
- felsőfokú szakképzés

2.2. A megkeresés alapjául szolgáló képzés megkezdése óta (közben, vagy utána) szerzett-e egyéb felsőfokú végzettséget?

- Igen Nem

2.2.1. Milyen szakon? Kérjük nevezze meg!

(Ha több végzettséget is szerzett, kérjük, az Ön számára fontosabbat adja meg!)

2.2.2. Ezt milyen képzési formában szerezte?

- BA/BSc MA/MSc egységes és osztatlan képzés (pl. jogász, orvosképzés)
- egyetemi – hagyományos képzés főiskolai – hagyományos képzés doktori képzés – PhD, DLA
- felsőfokú szakképzés szakirányú továbbképzés, rezidensképzés kiegészítő, diplomás képzés, egyéb

2.3. Részt vesz-e jelenleg felsőfokú képzésben?

- Igen Nem

2.3.1. Milyen szakon? Kérjük nevezze meg!

(Ha több szakon is tanul, kérjük az Ön számára fontosabbat adja meg!)

2.3.2. Ezt milyen szintű képzésben végzi?

- BA/BSc MA/MSc egységes és osztatlan képzés (pl. jogász, orvosképzés)
- egyetemi – hagyományos képzés főiskolai – hagyományos képzés doktori képzés – PhD, DLA
- felsőfokú szakképzés szakirányú továbbképzés kiegészítő, diplomás képzés, egyéb

2.3.3. Jelenleg mely felsőoktatási intézmény hallgatója?

- EJF más egyetem, főiskola

II. EGYÉB FELSŐFOKÚ TANULMÁNYOK [Folytatás]

2.3.4. Milyen más egyetemen, főiskolán tanul?

2.3.5. Mi az oka, hogy nem az EJF-n tanul?

- Nincs ilyen képzés az EJF-en Családi okból kifolyólag Munkahelyi lehetőségek miatt
- Lakóhelyemtől való távolságból kifolyólag Más intézményt is ki akartam próbálni Egyéb

2.3.6. Mi az egyéb ok?

2.4. Szeretne-e továbbtanulni az elkövetkező 2-3 évben az alábbi képzések valamelyikén?

- 2.4.1. Felsőfokú szakképzés Igen, a kérdőív alapjául szolgáló intézményben Igen, más felsőoktatási intézményben nem szeretnék
- 2.4.2. Alapképzés (BA/BSc) Igen, a kérdőív alapjául szolgáló intézményben Igen, más felsőoktatási intézményben nem szeretnék
- 2.4.3. Mesterképzés (MA/MSc) Igen, a kérdőív alapjául szolgáló intézményben Igen, más felsőoktatási intézményben nem szeretnék
- 2.4.4. Szakirányú továbbképzés, rezidensképzés Igen, a kérdőív alapjául szolgáló intézményben Igen, más felsőoktatási intézményben nem szeretnék
- 2.4.5. Doktori (PhD, DLA) képzés Igen, a kérdőív alapjául szolgáló intézményben Igen, más felsőoktatási intézményben nem szeretnék
- 2.4.6. Egységes, osztatlan képzés (pl. jogász, orvosképzés) Igen, a kérdőív alapjául szolgáló intézményben Igen, más felsőoktatási intézményben nem szeretnék

2.5. Milyen szintű nyelvtudása van az alábbi idegen nyelvekből?

(Kérjük, jelölje a nyelvismeret szintjét egy öt fokú skálán, ahol 1=nem ismeri, 5= nagyon jól ismeri)

- 2.5.1. angol nyelvből: nem ismeri nagyon jól ismeri anyanyelve
- 2.5.2. német nyelvből: nem ismeri nagyon jól ismeri anyanyelve
- 2.5.3. francia nyelvből: nem ismeri nagyon jól ismeri anyanyelve
- 2.5.4. olasz nyelvből: nem ismeri nagyon jól ismeri anyanyelve
- 2.5.5. spanyol nyelvből: nem ismeri nagyon jól ismeri anyanyelve
- 2.5.6. orosz nyelvből: nem ismeri nagyon jól ismeri anyanyelve

II. EGYÉB FELSŐFOKÚ TANULMÁNYOK [Folytatás]

2.6. A kérdőív alapjául szolgáló felsőfokú tanulmányai alatt, a végzettség megszerzése előtt tanult-e hosszabb-rövidebb ideig külföldön? Igen Nem

2.6.1. Összesen hány alkalommal tanult külföldön **legalább egy szemesztert?** Nem tanultam 1 2
 3 4 5
 6 7 8
Kérjük, csak a felsőfokú tanulmányok időszakára gondoljon!

2.6.2. Összesen hány alkalommal tanult külföldön **kevesebb, mint egy szemesztert?** Nem tanultam 1 2
 3 4 5
 6 7 8
Kérjük, csak a felsőfokú tanulmányok időszakára gondoljon!

2.6.3. Összeadva hány hónapot tanult összesen külföldön?
Kérjük, csak a felsőfokú tanulmányok időszakára gondoljon!
Kérjük, számmal adja meg!

2.6.4. Milyen finanszírozással tanult ekkor külföldön? *Kérjük, az összes igénybe vett finanszírozást jelölje meg!*
Kérjük, csak a felsőfokú tanulmányok időszakára gondoljon!

- Tempus/Erasmus ösztöndíj A fogadó felsőoktatási intézmény ösztöndíja Egyéb hazai ösztöndíj, pályázat
- Egyéb külföldi/nemzetközi pályázat, ösztöndíj Saját/családi finanszírozás Párhuzamos külföldi munkavállalás
- Egyéb forrásból

2.6.5. Milyen országokban tanult? *Kérjük, az összeset sorolja fel!*
Kérjük, csak a felsőfokú tanulmányok időszakára gondoljon!

2.7. A kérdőív alapjául szolgáló tanulmányai alatt részt vett-e a tanulmányok részét képező kötelező szakmai gyakorlaton? Igen Nem

2.7.1. Gyakorlati helyén a későbbiekben alkalmazták-e? Igen Nem

2.8. Végzettsége megszerzése előtt (felsőfokú tanulmányai közben, vagy azelőtt)...
 2.8.1. ...végzett-e tanulmányaihoz kapcsolódó (szakmai) munkát? Igen Nem

2.8.2. ...végzett-e nem szakmai munkát? Igen Nem

2.8.3. ...dolgozott-e külföldön? Igen Nem

III. ÁTMENET A FELSŐOKTATÁSBÓL A MUNKA VILÁGÁBA

3.1. Ön a kérdőív alapjául szolgáló felsőfokú képzése során jellemzően minek tekintette magát inkább? főfoglalkozású diáknak, vagy főfoglalkozású dolgozónak (aki tanul is)

3.2. Az abszolutórium megszerzésekor rendelkezett Ön főállású munkaviszonnyal (szolgálati jogviszonnyal)? Igen Nem

III. ÁTMENET A FELSŐOKTATÁSBÓL A MUNKA VILÁGÁBA [Folytatás]

3.2.1. Hogyan jutott Ön ehhez a munkához? Álláshirdetésre jelentkezett Munkáltatónál jelentkezett, pl. elküldte önéletrajzát Intézményi karrierroda, állásbörze révén

Vállalkozóként, önoglalkozatónként kezdte Gyakorlati helyén alkalmazták Tanári ajánlás révén

Korábbi munkakapcsolat révén Egyéb személyes ismeretség révén Egyéb

3.2.1.A. Ha az előző kérdésben az Egyéb tényező választ jelölte meg, fejtse ki, mire gondolt!

3.2.2. Véleménye szerint milyen szakterületen végzett tanulmányok felelnek meg a legjobban ennek a munkának? Csak a saját (kérdőív alapjául szolgáló) tanulmányok szakterülete A saját és a kapcsolódó szakterületek Egy egészen más szakterület

Bármilyen szakterület

3.2.3. Önnek ez a munkaviszonya... ... állandó jellegű és határozatlan idejű volt ... határozott idejű volt ... alkalmi, vagy megbízás jellegű (tisztelétdíjas, jutalékos, stb.) volt

3.3. Az abszolutórium megszerzése után közvetlenül kerest-e munkát? Igen Nem, mert már akkor is dolgoztam Nem, mert folytattam tanulmányaimat/ tanulmányokat kezdtem

Nem, egyéb okból

3.3.A. Ha az előző kérdésre a "Nem, egyéb okból" válaszlehetőséget jelölte meg, kérjük, fejtse ki, mire gondolt!

3.3.1. A munkakeresés során összesen kb. hány munkáltatónál próbálkozott/jelentkezett állásért?
(Kapcsolatfelvételnek számítanak pl. az elküldött önéletrajzok, megvalósult interjúk, jelentkezés hirdetésekre)
Kérjük, számmal adja meg!

3.3.2. A munkakeresés során összesen kb. hányszor hívták be állásinterjúra, vagy vették fel Önnel valamilyen más formában a kapcsolatot a munkaadók?
Kérjük, számmal adja meg!

3.3.3. Az abszolutórium megszerzése után talált-e munkát? Azonnal, egy hónapon belül találtam Keresés után találtam Még nem találtam

3.3.3.1. Abszolutórium után összesen hány hónapig kereste első munkáját?
Kérjük, számmal adja meg!

III. ÁTMENET A FELSOÓKTATÁSBÓL A MUNKA VILÁGÁBA [Folytatás]

3.3.4. Hogyan jutott az abszolutórium utáni első munkájához?

Kérjük, ha több tényező is közrejátszott, a legfontosabbat jelölje be!

- Álláshirdetésre jelentkezett Munkáltatónál jelentkezett, pl. elküldte önéletrajzát Intézményi karrieriroda, állásbörze révén
- Vállalkozóként, önfoglalkoztatóként kezdte Gyakorlati helyén alkalmazták Tanári ajánlás révén
- Korábbi munkakapcsolat révén Egyéb személyes ismeretség révén Egyéb módon

3.3.4.A. Ha az előző kérdésre az "Egyéb módon" válaszlehetőséget jelölte meg, kérjük, fejtsse ki, mire gondolt!

Csak a saját (kérdőív alapjául szolgáló) tanulmányok szakterülete

A saját és a kapcsolódó szakterületek

Egy egészen más szakterület

3.3.5. Véleménye szerint milyen szakterületen végzett tanulmányok felelnek meg a legjobban ennek a munkának?

- Csak a saját (kérdőív alapjául szolgáló) tanulmányok szakterülete
- A saját és a kapcsolódó szakterületek
- Egy egészen más szakterület

3.3.6. Önnek ez a munkaviszonya ...

- Bármilyen szakterület
- ... állandó jellegű és határozatlan idejű volt
- ... határozott idejű volt
- ... alkalmi, vagy megbízás jellegű (tiszteltdíjas, jutalékos, stb.) volt

3.3.7. Mi volt a legmaradandóbb élménye/legmeglepőbb kérdése az állásinterjú(ko)n?

IV. MUNKAERŐ-PIACI ÉLETÚT

- 4.1. Ennek a végzettségnek a megszerzése óta összesen hány főállású munkahelye, munkaviszonya volt Önnek a jelenlegivel együtt? Ha az abszolutórium megszerzésekor már dolgozott, kérjük, azt is számítsa bele!
- Egy sem 1 2 3 4 5 6 7 8 9 vagy több

4.2. Ennek a végzettségnek a megszerzése óta volt-e munkanélküli?

Kérjük, hogy a hivatalosan nem regisztrált, ám munka nélkül, állás keresésével töltött időszakokra is gondoljon!

- Igen Nem

4.2.1. Összesen hány ilyen (munkanélküli) időszak volt?

Kérjük, számmal adja meg!

4.2.2. Összeadva ezek a - munkanélküliként töltött - időszakok hány hónapig tartottak?

Kérjük, számmal adja meg!

4.2.3. Volt ezek közt regisztrált munkanélküli időszak?

- igen nem

4.3. A kérdőív alapjául szolgáló felsőfokú végzettség megszerzését követően tanult-e hosszabb-rövidebb ideig külföldön?

- Igen Nem

IV. MUNKAERŐ-PIACI ÉLETÚT [Folytatás]

- 4.4. A kérdőív alapjául szolgáló felsőfokú végzettség megszerzését követően dolgozott-e hosszabb-rövidebb ideig külföldön? Kérjük, az esetleges jelenleg zajló külföldi munkavégzésre is gondoljon!
- Igen Igen, jelenleg is külföldön dolgozom Nem

4.4.1. Összesen hány alkalommal dolgozott külföldön?

Kérjük, számmal adja meg!

4.4.2. Összesen hány hónapot dolgozott külföldön a képzettség megszerzését követően?

Kérjük, számmal adja meg!

4.4.3. Milyen országokban dolgozott? Kérjük, sorolja fel!

4.4.4. Ez a munka/ezek a munkák kapcsolódtak-e a felsőfokú végzettségéhez?

- Igen, teljes mértékben Részben Nem

4.5. Tervez-e (további) külföldi munkavállalást az elkövetkező 5 évben?

- Igen Nem Nem tudom eldönteni

V. JELENLEGI MUNKAERŐ-PIACI HELYZET

5.1. Mi az Ön jelenlegi fő munkaerőpiaci státusza?

Kérjük, a leginkább jellemzőt jelölje meg!

- Alkalmazott Önfoglalkoztató, önálló vállalkozó, (szellemi szabad, egyéni vállalkozó, nincs alkalmazottja)
- Munkanélküli Nappali tagozaton tanuló diák GYES-en, GYED-en (GYET-en) van

- Háztartásbeli, egyéb inaktív (eltartott)

5.1.1. Milyen beosztásban dolgozik?

- Felső vezető Középvezető Alsó vezető
- Beosztott diplomás Beosztott nem diplomás foglalkozás

5.1.4.1. Hány hónapja munkanélküli?

Kérjük, számmal adja meg!

5.1.4.2. Keres-e munkát?

- Igen Nem

5.1.6. Rendelkezik főállású munkahellyel?

- Igen Nem

5.2. Munkaerő-piaci részvétel

- Jelenleg (is) dolgozik Sose dolgozott Most nem dolgozik, de már volt munkahelye

V. JELENLEGI MUNKAERŐ-PIACI HELYZET [Folytatás]

Az alábbiakban a jelenlegi fő munkaviszonyával kapcsolatos kérdéseket tesszünk fel. Kérjük, ha több dolgot is csinál, akkor válassza ki, hogy melyiket tekinti a fő foglalkozásának, és a következőkben erre a tevékenységére és munkahelyére vonatkozó válaszokat adja meg!

5.3. Az Ön fő munkaviszonya...

- ... állandó jellegű és határozatlan idejű ... határozott idejű ... alkalmi, vagy megbízás jellegű (tiszteletdíjas, jutalékos, stb.)

5.4. Ön ...

- ... köztisztviselő, közalkalmazott, kormánytisztviselő (egyéb közszolgálati jogviszonyban áll) ... állami, önkormányzati vállalat alkalmazottja, vagy ... más helyen dolgozik

5.5. Mi jelenlegi foglalkozásának, munkakörének megnevezése?

Kérem, ügyeljen arra, hogy a megnevezésből munkájának szakmai jellege kiderüljön! Ha az Ön munkaköre például tanácsadó, rendszerszervező, ügyintéző, asszisztens, államigazgatási előadó, osztályvezető, stb., akkor jelölje meg, mely területen dolgozik! Például: számviteli tanácsadó; számítástechnikai rendszerszervező, pénzügyi ügyintéző; marketing asszisztens; igazgatási osztály jogi előadója; polgármesteri hivatal egészségügyi osztály vezetője stb.

5.6. Hány alkalmazottja/beosztottja van?

- Nincs alkalmazottja/beosztottja 1-9 alkalmazott/beosztott 10 vagy több alkalmazott/beosztott

5.7. Milyen mértékben használja jelenlegi munkájában a kérdőív alapjúl szolgáló tanulmányai során elsajátított tudást, megszerzett készségeket? Osztályozzon 1-től 5-ig!

- Egyáltalán nem Teljes mértékben

5.8. Véleménye szerint milyen szakterületen végzett tanulmányok felelnek meg a legjobban ennek a munkának?

- Csak a saját (kérdőív alapjúl szolgáló) tanulmányok szakterülete A saját és a kapcsolódó szakterületek Egy egészen más szakterület

5.9. Véleménye szerint milyen szintű képzettség felel meg legjobban jelenlegi munkájának?

- Bármilyen szakterület PhD Egyéb posztgraduális képzés Egyetemi diploma/MA/MSc végzettség Főiskolai diploma/Ba/BSc végzettség Munkája nem igényel felsőfokú végzettséget

5.10. Milyen jellegű munkahelyen dolgozik Ön?

Kérjük, a munkahely típusának megadásakor olyan általános kategóriákban gondolkodjon, mint pl. bank, iskola, ipari termelő cég, biztosítótársaság stb.

V. JELENLEGI MUNKAERŐ-PIACI HELYZET [Folytatás]

5.11. Az Ön munkahelye...

- ... teljes mértékben állami/önkormányzati tulajdonú, ... részben állami, részben magán tulajdonú, vagy ... teljes mértékben magántulajdonú

5.12. Az Ön munkahelye...

- ... teljes mértékben magyar tulajdonú ... részben magyar tulajdonú ... teljes mértékben külföldi tulajdonú

5.13. Megközelítőleg hány fő dolgozik az Ön cégénél?

- Önfoglalkoztató vagyok 0-9 fő 10-49 fő 50-249 fő 250-999 fő 1000 fő, vagy afölött

5.14. Kérjük, az alábbi listából válassza ki munkahelye ágazatát!

- Mezőgazdaság, erdőgazdálkodás, halászat Bányászat, kőfejtés Feldolgozóipar (pl. élelmiszer, ruházat, építőanyag, szerszám, gépgyártás, gyógyszergyártás, elektronikai eszközök, járművek gyártása, felfeldolgozás)
- Villamosenergia, gáz-, gőzellátás, légkondicionálás (ezek termelése, elátása, kereskedelme) Vízellátás, szennyvíz gyűjtése, kezelése, hulladékgazdálkodás, szennyeződésmérsítés Építőipar
- Kereskedelem, gépjárműjavítás (minden nagy- és kiskereskedelem ill. gépjárművek esetében a javítás, karbantartás is) Szállítás, raktározás (pl. vasúti, közúti, légi személy- és áruszállítás és postai tevékenység) Szálláshely-szolgáltatás, vendéglátás
- Információ, kommunikáció (pl. távközlés, számítógépes szolgáltatások, kiadói tevékenység, műsorgyártás) Pénzügyi, biztosítási tevékenység Ingatlanügyletek (pl. ingatlan adásvétele, ügynökség)
- Szakmai, tudományos, műszaki tevékenység (pl. piackutatás, fordítás/tolmacsolás, jogi, üzleti szakértői tevékenység, műszaki tanácsadás, tudományos kutatás) Adminisztratív és szolgáltatást támogató tevékenység (pl. eszköz ill. munkaerő kölcsönzés, biztonsági szolgáltatás, üzemeltetés, takarítás, adminisztráció, rendezvényszervezés) Közigazgatás, védelem, kötelező társadalombiztosítás
- Oktatás Humán-egészségügyi, szociális ellátás Művészet, szórakoztatás, szabadidő (pl. múzeum, szerencsejáték, sport, művészet)
- Egyéb szolgáltatás (pl. érdekképviselet, szakszervezet, politika, háztartási cikk javítás, tisztítás, fodrászat) Háztartás munkaadói tevékenysége, termék előállítás, szolgáltatás végzése saját fogyasztásra Egyéb, éspedig...

5.14.1. Kérjük, fogalmazza meg röviden, hogy munkahelye milyen ágazathoz tartozik?

V. JELENLEGI MUNKAERŐ-PIACI HELYZET [Folytatás]

5.15. Kérjük, tüntesse fel munkahelye települését! (Azét a települését, ahol munkavégzésének többsége zajlik!) Ön külföldön (nem Magyarországon) dolgozik? Igen Nem

5.15.1. Kérjük, adja meg az ország nevét!

5.15.2.1. Kérjük, adja meg a település irányítószámát:

5.15.2.2. Milyen településen dolgozik jelenleg? Főváros Vidéki megyeszékhely Egyéb város
 Község, falu Külföld

5.16.1. Mennyi volt az előző hónapban / az utolsó olyan hónapban, amikor jellemző, „normál” fizetést kapott, a főállásából származó havi nettó (adózás utáni) keresete? (Kérjük, az összeget ezer forintban adja meg! Amennyiben az összeg 999 ezer forint feletti, kérjük, 999-et tüntessen fel!) **NETTO. Ezer Ft/hónap!**

5.16.2. Hány munkaórát dolgozott főállásában az előző héten? Ha ez nem egy "szokásos" hét volt, akkor utolsó "szokásos" héten hány munkaórát dolgozott a főállású munkahelyén? heti 20 óra alatt heti 20-29 órát heti 30-39 órát
 heti 40-50 órát heti 50 óra felett

5.17. Van-e Önnek mellékállása, másodállása? Igen Nem
5.17.1. Véleménye szerint milyen szakterületen végzett tanulmányok felelnek meg a legjobban ennek a munkának? Csak a saját (kérdőív alapjául szolgáló) tanulmányok szakterülete A saját és a kapcsolódó szakterületek Egy egészen más szakterület

Bármilyen szakterület

5.17.2. Véleménye szerint milyen szintű képzettség felel meg legjobban jelenlegi mellékállású munkájának? PhD Egyéb posztgraduális képzés Egyetemi diploma/MA/MSc végzettség
 Főiskolai diploma/BA/BSc végzettség Munkája nem igényel felsőfokú végzettséget

5.17.3. Másodállásából/mellékállásából mennyi havi nettó keresete származott az előző hónapban? (Ha az előző hónap ebből a szempontból nem tekinthető „normál keresetű” hónapnak, kérjük a legutóbbi „normál keresetű” hónapra jellemző havi nettó keresetét adja meg!) **NETTO. Ezer Ft/hónap**

6.1.1. Mennyire elégedett főállású munkájával a munka szakmai, tartalmi része szempontjából? Teljesen elégedetlen Teljesen elégedett

6.1.2. Mennyire elégedett főállású munkájával a szakmai előmenetel, karrierépítés szempontjából? Teljesen elégedetlen Teljesen elégedett

6.1.3. Mennyire elégedett főállású munkájával a presztízse, társadalmi megbecsültsége szempontjából? Teljesen elégedetlen Teljesen elégedett

6.1.4. Mennyire elégedett főállású munkájával a jövedelem és juttatások szempontjából? Teljesen elégedetlen Teljesen elégedett

6.1.5. Mennyire elégedett főállású munkájával a munka személyi körülményei szempontjából? Teljesen elégedetlen Teljesen elégedett

V. JELENLEGI MUNKAERŐ-PIACI HELYZET [Folytatás]

6.1.6. Mennyire elégedett főállású munkájával a munka tárgyi körülményei szempontjából? Teljesen elégedetlen Teljesen elégedett

6.1.7. Mennyire elégedett főállású munkájával a munka összességét tekintve? Teljesen elégedetlen Teljesen elégedett

VII. SZEMÉLYES ADATOK

7.1. Az Ön neme? Férfi Nő

7.2. Melyik évben született Ön? (Kérjük, a teljes évet írja be, pl. 1979)

7.3. Mi az Ön hivatalos családi állapota? Egyedülálló Élettársi vagy tartós együttélési kapcsolatban él Házas

7.4. Van-e 18 év alatti gyermeke?

7.4.1. Hány 18 év alatti gyermeke van? Kérjük, számmal adja meg!

7.5. Milyen településen lakott Ön 14 éves korában? Igen Nem

Ez a település külföldön (nem Magyarországon) van?

7.5.1. Kérjük, adja meg az ország nevét!

7.5.2. Kérjük, adja meg a település irányítószámát:

7.6. Milyen településen él Ön jelenleg? Igen Nem

(Arra a településre gondoljon, ahol ténylegesen, élevteljeszerűen él!) Ez a település külföldön (nem Magyarországon) van?

7.6.1. Kérjük, adja meg az ország nevét!

7.6.2.1. Kérjük, adja meg lakhelye irányítószámát:

7.6.2.2. Milyen településen lakik jelenleg? Főváros Vidéki megyeszékhely Egyéb város
 Község, falu Külföld

7.7. Milyen típusú középiskolai osztályban szerzett érettségét? Gimnázium – hagyományos 4 osztályos 6. 8 osztályos (szerkezetváltó) középiskola, kéttannyelvű gimnázium Szakközépiskola
 Egyéb

EvaSys	DPR felmérés, 2012-ben végzett hallgatók pályakövetése	Electric Paper
--------	--	----------------

VII. SZEMÉLYES ADATOK [Folytatás]

7.8. Mi volt az Ön édesapjának legmagasabb iskolai végzettsége akkor, amikor Ön 14 éves volt?	<input type="checkbox"/> Legfeljebb 8 általános	<input type="checkbox"/> Szakmunkásképző, szakiskola (érettségi nélkül)	<input type="checkbox"/> Szakközépiskola, technikum
	<input type="checkbox"/> Gimnázium	<input type="checkbox"/> Főiskola	<input type="checkbox"/> Egyetem, tudományos fokozat
	<input type="checkbox"/> Nem tudja, nem ismerte, nem élt		
7.9. Mi volt az Ön édesanyjának legmagasabb iskolai végzettsége akkor, amikor Ön 14 éves volt?	<input type="checkbox"/> Legfeljebb 8 általános	<input type="checkbox"/> Szakmunkásképző, szakiskola (érettségi nélkül)	<input type="checkbox"/> Szakközépiskola, technikum
	<input type="checkbox"/> Gimnázium	<input type="checkbox"/> Főiskola	<input type="checkbox"/> Egyetem, tudományos fokozat
	<input type="checkbox"/> Nem tudja, nem ismerte, nem élt		
7.10. Összességében hogyan ítéli meg családja anyagi helyzetét akkor, amikor Ön 14 éves volt?	<input type="checkbox"/> Az átlagosnál sokkal jobb	<input type="checkbox"/> Az átlagosnál valamivel jobb	<input type="checkbox"/> Nagyjából átlagos
	<input type="checkbox"/> Az átlagosnál valamivel rosszabb	<input type="checkbox"/> Az átlagosnál sokkal rosszabb	
7.11. Van-e a családjában az Önéhez hasonló szakterületen végzettséget szerzett, e szakterületen dolgozó családtag? Kérjük, ne a végzettség szintjére, hanem az esetleges szakmai kapcsolódásra gondoljon! Kérjük, a szülői és nagyszülői körre gondoljon!	<input type="checkbox"/> Igen, szülők és nagyszülők közt is van kapcsolódó szakmájú családtag	<input type="checkbox"/> Igen, csak a szülők között	<input type="checkbox"/> Igen, csak a nagyszülők között
	<input type="checkbox"/> Nincsen		

VIII. EJF INTÉZMÉNYI KÉRDÉSBLOKK

8. Mi jut elsőként eszébe, ha azt hallja Eötvös József Főiskola?

8.1. Mennyire befolyásolták az alábbi tényezők a munkavállalását?	Egyáltalán nem	<input type="checkbox"/>	<input type="checkbox"/>	<input type="checkbox"/>	<input type="checkbox"/>	<input type="checkbox"/>	Teljes mértékben	<input type="checkbox"/>	Nem tudom megítélni
1. A munka szakmai, tartalmi része									
2. Szakmai előmenetel, karrierépítési lehetőség									
3. A munka szakmai presztízse									
4. Jövedelem, juttatások									
5. A munka személyi körülményei									
6. A munka tárgyi körülményei									
7. Rugalmas munkaidő									
8. A munkahely lakóhelyhez való közelsége									
9. Az, hogy bejelentett állást kapott									
10. Szakterületnek megfelelő munka									

F6377U0P13PL0V0

2013.04.19. Oldal 13/15

EvaSys	DPR felmérés, 2012-ben végzett hallgatók pályakövetése	Electric Paper
--------	--	----------------

VIII. EJF INTÉZMÉNYI KÉRDÉSBLOKK [Folytatás]

11. Az, hogy az Eötvös József Főiskolán szerzett végzettséget	Egyáltalán nem	<input type="checkbox"/>	<input type="checkbox"/>	<input type="checkbox"/>	<input type="checkbox"/>	<input type="checkbox"/>	Teljes mértékben	<input type="checkbox"/>	Nem tudom megítélni
12. Az, hogy korábbi szakmai gyakorlattal, tapasztalattal rendelkezett	Egyáltalán nem	<input type="checkbox"/>	<input type="checkbox"/>	<input type="checkbox"/>	<input type="checkbox"/>	<input type="checkbox"/>	Teljes mértékben	<input type="checkbox"/>	Nem tudom megítélni
13. Az, hogy megfelelő egyéni képességekkel rendelkezik	Egyáltalán nem	<input type="checkbox"/>	<input type="checkbox"/>	<input type="checkbox"/>	<input type="checkbox"/>	<input type="checkbox"/>	Teljes mértékben	<input type="checkbox"/>	Nem tudom megítélni
14. Az, hogy jó volt a személyes megjelenése, fellépése	Egyáltalán nem	<input type="checkbox"/>	<input type="checkbox"/>	<input type="checkbox"/>	<input type="checkbox"/>	<input type="checkbox"/>	Teljes mértékben	<input type="checkbox"/>	Nem tudom megítélni
8.2. Kérjük, adja meg, hogy mennyire szükségesek munkájához az alábbi kompetenciák?	Egyáltalán nem	<input type="checkbox"/>	<input type="checkbox"/>	<input type="checkbox"/>	<input type="checkbox"/>	<input type="checkbox"/>	Teljes mértékben	<input type="checkbox"/>	Nem tudom megítélni
1. Nyelvtudás									
2. Innovatív készség	Egyáltalán nem	<input type="checkbox"/>	<input type="checkbox"/>	<input type="checkbox"/>	<input type="checkbox"/>	<input type="checkbox"/>	Teljes mértékben	<input type="checkbox"/>	Nem tudom megítélni
3. Íráskészség	Egyáltalán nem	<input type="checkbox"/>	<input type="checkbox"/>	<input type="checkbox"/>	<input type="checkbox"/>	<input type="checkbox"/>	Teljes mértékben	<input type="checkbox"/>	Nem tudom megítélni
4. Konfliktuskezelési képesség	Egyáltalán nem	<input type="checkbox"/>	<input type="checkbox"/>	<input type="checkbox"/>	<input type="checkbox"/>	<input type="checkbox"/>	Teljes mértékben	<input type="checkbox"/>	Nem tudom megítélni
5. Nagy munkabírás, kitartás	Egyáltalán nem	<input type="checkbox"/>	<input type="checkbox"/>	<input type="checkbox"/>	<input type="checkbox"/>	<input type="checkbox"/>	Teljes mértékben	<input type="checkbox"/>	Nem tudom megítélni
6. Szaktudás alkalmazása a gyakorlatban	Egyáltalán nem	<input type="checkbox"/>	<input type="checkbox"/>	<input type="checkbox"/>	<input type="checkbox"/>	<input type="checkbox"/>	Teljes mértékben	<input type="checkbox"/>	Nem tudom megítélni
7. Együttműködés egy csapattal	Egyáltalán nem	<input type="checkbox"/>	<input type="checkbox"/>	<input type="checkbox"/>	<input type="checkbox"/>	<input type="checkbox"/>	Teljes mértékben	<input type="checkbox"/>	Nem tudom megítélni
8. Elméleti szaktudás	Egyáltalán nem	<input type="checkbox"/>	<input type="checkbox"/>	<input type="checkbox"/>	<input type="checkbox"/>	<input type="checkbox"/>	Teljes mértékben	<input type="checkbox"/>	Nem tudom megítélni
9. Mások irányítása	Egyáltalán nem	<input type="checkbox"/>	<input type="checkbox"/>	<input type="checkbox"/>	<input type="checkbox"/>	<input type="checkbox"/>	Teljes mértékben	<input type="checkbox"/>	Nem tudom megítélni
10. Rugalmasság	Egyáltalán nem	<input type="checkbox"/>	<input type="checkbox"/>	<input type="checkbox"/>	<input type="checkbox"/>	<input type="checkbox"/>	Teljes mértékben	<input type="checkbox"/>	Nem tudom megítélni
11. Fogalmazási készség	Egyáltalán nem	<input type="checkbox"/>	<input type="checkbox"/>	<input type="checkbox"/>	<input type="checkbox"/>	<input type="checkbox"/>	Teljes mértékben	<input type="checkbox"/>	Nem tudom megítélni
12. Számítógépes tudás	Egyáltalán nem	<input type="checkbox"/>	<input type="checkbox"/>	<input type="checkbox"/>	<input type="checkbox"/>	<input type="checkbox"/>	Teljes mértékben	<input type="checkbox"/>	Nem tudom megítélni
13. Jó prezentációs készség	Egyáltalán nem	<input type="checkbox"/>	<input type="checkbox"/>	<input type="checkbox"/>	<input type="checkbox"/>	<input type="checkbox"/>	Teljes mértékben	<input type="checkbox"/>	Nem tudom megítélni
14. Jó munkaszervezés, időgazdálkodás	Egyáltalán nem	<input type="checkbox"/>	<input type="checkbox"/>	<input type="checkbox"/>	<input type="checkbox"/>	<input type="checkbox"/>	Teljes mértékben	<input type="checkbox"/>	Nem tudom megítélni
15. Önállóság	Egyáltalán nem	<input type="checkbox"/>	<input type="checkbox"/>	<input type="checkbox"/>	<input type="checkbox"/>	<input type="checkbox"/>	Teljes mértékben	<input type="checkbox"/>	Nem tudom megítélni
16. Monotonitás tűrés	Egyáltalán nem	<input type="checkbox"/>	<input type="checkbox"/>	<input type="checkbox"/>	<input type="checkbox"/>	<input type="checkbox"/>	Teljes mértékben	<input type="checkbox"/>	Nem tudom megítélni
8.3. Értelmezze az Eötvös József Főiskolán elvégzett szakot, szakirányt abból a szempontból, hogy ott mennyire volt nehéz eleget tenni a tanulmányi követelményeknek (mennyire volt "nehéz" vagy könnyű" a főiskola)!		<input type="checkbox"/> Nagyon nehéz volt	<input type="checkbox"/>	<input type="checkbox"/>	<input type="checkbox"/>	<input type="checkbox"/>	Nehéz volt	<input type="checkbox"/>	<input type="checkbox"/> Közepesen nehéz volt
		<input type="checkbox"/> Könnyű volt	<input type="checkbox"/>	<input type="checkbox"/>	<input type="checkbox"/>	<input type="checkbox"/>	Nagyon könnyű volt	<input type="checkbox"/>	<input type="checkbox"/> Nem tudom megítélni
8.4. Mennyire (volt) elégedett az Eötvös József Főiskola alábbi, a tanulmányok folytatásával összefüggő szolgáltatásaival, területeivel?	Egyáltalán nem	<input type="checkbox"/>	<input type="checkbox"/>	<input type="checkbox"/>	<input type="checkbox"/>	<input type="checkbox"/>	Teljes mértékben	<input type="checkbox"/>	Nem tudom megítélni
1. Elméleti oktatás minősége									
2. Gyakorlati oktatás minősége	Egyáltalán nem	<input type="checkbox"/>	<input type="checkbox"/>	<input type="checkbox"/>	<input type="checkbox"/>	<input type="checkbox"/>	Teljes mértékben	<input type="checkbox"/>	Nem tudom megítélni

F6377U0P14PL0V0

2013.04.19. Oldal 14/15

VIII. EJF INTÉZMÉNYI KÉRDÉSBLOKK [Folytatás]

3. Gyakorlati képzés mennyisége a képzésen belül	Egyáltalán nem	<input type="checkbox"/>	<input type="checkbox"/>	<input type="checkbox"/>	<input type="checkbox"/>	<input type="checkbox"/>	Teljes mértékben	<input type="checkbox"/>	Nem tudom megítélni
4. Könyv- és médiatár	Egyáltalán nem	<input type="checkbox"/>	<input type="checkbox"/>	<input type="checkbox"/>	<input type="checkbox"/>	<input type="checkbox"/>	Teljes mértékben	<input type="checkbox"/>	Nem tudom megítélni
5. Órarend, kurzusok beosztása	Egyáltalán nem	<input type="checkbox"/>	<input type="checkbox"/>	<input type="checkbox"/>	<input type="checkbox"/>	<input type="checkbox"/>	Teljes mértékben	<input type="checkbox"/>	Nem tudom megítélni
6. Tantermek felszereltsége	Egyáltalán nem	<input type="checkbox"/>	<input type="checkbox"/>	<input type="checkbox"/>	<input type="checkbox"/>	<input type="checkbox"/>	Teljes mértékben	<input type="checkbox"/>	Nem tudom megítélni
7. Tanulmányi ügyintézés	Egyáltalán nem	<input type="checkbox"/>	<input type="checkbox"/>	<input type="checkbox"/>	<input type="checkbox"/>	<input type="checkbox"/>	Teljes mértékben	<input type="checkbox"/>	Nem tudom megítélni
8. Hallgatók tájékoztatása a tanulmányi ügyekkel kapcsolatban	Egyáltalán nem	<input type="checkbox"/>	<input type="checkbox"/>	<input type="checkbox"/>	<input type="checkbox"/>	<input type="checkbox"/>	Teljes mértékben	<input type="checkbox"/>	Nem tudom megítélni
9. Oktatók felkészültsége	Egyáltalán nem	<input type="checkbox"/>	<input type="checkbox"/>	<input type="checkbox"/>	<input type="checkbox"/>	<input type="checkbox"/>	Teljes mértékben	<input type="checkbox"/>	Nem tudom megítélni
10. Számítógépes ellátottság	Egyáltalán nem	<input type="checkbox"/>	<input type="checkbox"/>	<input type="checkbox"/>	<input type="checkbox"/>	<input type="checkbox"/>	Teljes mértékben	<input type="checkbox"/>	Nem tudom megítélni
8.5. Mennyire (volt) elégedett az Eötvös József Főiskola alábbi szolgáltatásaival, területeivel?	Egyáltalán nem	<input type="checkbox"/>	<input type="checkbox"/>	<input type="checkbox"/>	<input type="checkbox"/>	<input type="checkbox"/>	Teljes mértékben	<input type="checkbox"/>	Nem tudom megítélni
1. Kollégiumi elhelyezés									
2. Sportolási lehetőségek	Egyáltalán nem	<input type="checkbox"/>	<input type="checkbox"/>	<input type="checkbox"/>	<input type="checkbox"/>	<input type="checkbox"/>	Teljes mértékben	<input type="checkbox"/>	Nem tudom megítélni
3. Kulturális lehetőségek	Egyáltalán nem	<input type="checkbox"/>	<input type="checkbox"/>	<input type="checkbox"/>	<input type="checkbox"/>	<input type="checkbox"/>	Teljes mértékben	<input type="checkbox"/>	Nem tudom megítélni
4. Szórakozási lehetőségek	Egyáltalán nem	<input type="checkbox"/>	<input type="checkbox"/>	<input type="checkbox"/>	<input type="checkbox"/>	<input type="checkbox"/>	Teljes mértékben	<input type="checkbox"/>	Nem tudom megítélni
5. Központi Hallgatói Centrum szolgáltatásai	Egyáltalán nem	<input type="checkbox"/>	<input type="checkbox"/>	<input type="checkbox"/>	<input type="checkbox"/>	<input type="checkbox"/>	Teljes mértékben	<input type="checkbox"/>	Nem tudom megítélni
6. Hallgatói rendezvények	Egyáltalán nem	<input type="checkbox"/>	<input type="checkbox"/>	<input type="checkbox"/>	<input type="checkbox"/>	<input type="checkbox"/>	Teljes mértékben	<input type="checkbox"/>	Nem tudom megítélni
7. E.JF honlap/webmail	Egyáltalán nem	<input type="checkbox"/>	<input type="checkbox"/>	<input type="checkbox"/>	<input type="checkbox"/>	<input type="checkbox"/>	Teljes mértékben	<input type="checkbox"/>	Nem tudom megítélni
8. Búfé, étkezési lehetőségek	Egyáltalán nem	<input type="checkbox"/>	<input type="checkbox"/>	<input type="checkbox"/>	<input type="checkbox"/>	<input type="checkbox"/>	Teljes mértékben	<input type="checkbox"/>	Nem tudom megítélni
9. Oktatási épületek megjelenése, állapota	Egyáltalán nem	<input type="checkbox"/>	<input type="checkbox"/>	<input type="checkbox"/>	<input type="checkbox"/>	<input type="checkbox"/>	Teljes mértékben	<input type="checkbox"/>	Nem tudom megítélni
8.6. Érdeklík Önt a jövőben az Eötvös József Főiskoláról szóló hírek, információk?		<input type="checkbox"/>	Igen		<input type="checkbox"/>	Nem			

Válaszait köszönjük!

Válaszait az "Elküld" gombra kattintva rögzítheti adatbázisunkban.

Az adatok elmentése az internet sebességétől függően néhány másodpercig is eltarthat.
Kérjük, várja meg az adatmentés végét jelző üzenet megjelenését!

2. melléklet: A felvételi folyamat részeként állásinterjún részt vett hallgatók meglepő tapasztalatai, érdekes élményei

Tanulmányokkal kapcsolatos kérdések
<ul style="list-style-type: none"> • 1., Nagyon tetszik a tudása, de nem vehetjük fel a recesszió miatti létszámstop miatt... 2., „A szakmunkás bizonyítványon kívül van egyéb végzettsége?” „Nincs!” „Akkor felvesszük!” • Azt forszírozták van-e már szakmai tapasztalatom, de frissen végzett diplomás voltam. • Meglepő volt, hogy sosem az önéletrajzban is megtalálható végzettségekkel és tanulmányokkal kapcsolatban történt a beszélgetés, hanem mindig másról volt szó, pl. fizetés, meg a gyakorlatok, illetve mivel a legtöbb szakmai munkáltató Baján végzett csak építőmérnöki szakon, ezért a tanárokról nagyon sokat beszélgettünk :) • Nem tudták mit jelent az informatikus-könyvtáros. Nem kérdezték meg, de a kérdésekből egyértelműen kiderült. • Nyelvvizsga? • Szeretne-e továbbtanulni? (Mert amennyiben igen, az állást mással töltik be.)
Személyes jellegű kérdések
<ul style="list-style-type: none"> • 25 évesen közölték velem, hogy jó a szakmai tudásom, de sajnos nemsokára szülni fogok (ez 2 éve volt és még mindig nem gondolkozom a családalapításon). • A családi háttერemről való már-már faggatózás a munkáltató részéről. • Még mindig fontos a családtervezés kérdése!!!! Mikor szeretnék gyerekeket stb. • Mikor akar férjhez menni? Van-e gyereke? Ha nincs, mikor akar? • Mikor szeretnék gyermeket vállalni???? • Rendezett családi körülmények között él?
Munkahelyi sajátosságokból adódó helyzetek, kérdések
<ul style="list-style-type: none"> • Attól, hogy lejár a munkaidő, nem haragszunk meg, ha bent marad dolgozni, mert akkor látjuk, hogy valóban akar dolgozni. • Első állásinterjún: Tudom-e igazolni a megváltozott munkaképességet? • Elutasítóak voltak a tapasztalat hiánya miatt. • Hány év szakmai gyakorlattal rendelkezem? • Jó szándékú, segítő hozzáállás, tanulmányi ösztöndíj támogatás. • Köztisztviselői állásinterjúkon tapasztalt 'előre lejátszott meccsek' • Megkérdezték, miért akarom ezt a munkát elvállalni? • Mennyi és milyen szakmai gyakorlatom van? • Mennyire gondolt? • Milliókkal kellett dolgoznom egy bankban, nagy volt a felelősség. • Nem voltam állásinterjún, de a kapcsolatfelvételek során a legmeglepőbb élményem az volt, hogy senkit nem érdekelt, hogy ki vagyok, mit csináltam eddig, hogyan tanultam, milyen eredményeim, kompetenciáim vannak. Legtöbbször csak az számított volna, hogy német nemzetiségi óvónői végzettségem van-e. Természetesen értettem ennek a háttérét, de német nemzetiségi diplomával gyermekutáló örült is lehettem volna, felvettek volna.

- Sematikus vázlaton mutassa meg a hangcsillapító helyét! (Komoly épületgépész cég, légtechnikával is foglalkozik.) A legmeglepőbb az volt, hogy annyira elnagyolt volt a mutatott vázlat, hogy máshová nem is lehetett mutatni!
- Szinte csak arra voltak kíváncsiak, hogy milyen szakmai dokumentumokat ismerek.
- Teljesen általános volt, szakmai ismereteimre voltak kíváncsiak. Nem szolgáltak meglepetéssel!
- Vizsgáztattak egyesített közműterkép olvasásából, ez nem okozott különösebb gondot.

Tanulságos történetek, helyzetek

- A legmarandóbb élmény: szakmai véleményt mondhattam egy kérdésre, és az interjút felügyelő, jelenlegi főnököm, elégedett volt szakmai ismereteimmel, és állásfoglalásommal.
- A munkaadó személyes (gyermekei) tapasztalata alapján nem veszik fel a fiatalokat szakmai tapasztalat nélkül, és ő ez ellen érvelt, hogy márpedig a fiatalokat fel kell venni, hogy legyen munkatapasztalata, ezt támogatta, mégis egy több éves tapasztalati háttérrel rendelkező középkorú hölgyet vett fel helyettem.
- A munkáltatók amatőrizmusa, tudatlansága.
- A túlképzettségem ellenére elvégeznék-e még egy tanfolyamot?
- Amíg nem volt gyermekem addig az volt a probléma, amikor már lett gyermekem, akkor az volt a probléma - egy munkáltató nem szívesen alkalmaz egy kisgyermekes anyukát. Az iskolai végzettségem, rátermettségem révén mindig bekerültem.
- EJF...
- Értékelték a hozzáállásomat.
- Nem voltam állásinterjún, mert ahol a gyakorlati időmet töltöttem, mindjárt alkalmazásba vettek (1992-ben).
- Volt egy üresedés ahol gyakorlaton voltam és meglepett mikor megkérdezték tőlem, hogy érdekel-e az állás! Igent mondtam rá és 1 évet levelezőn végeztem el!

Váratlan kérdések, helyzetek

- Az óramű és az erőmű közötti összefüggést próbálta a felvételiztető kolléga egyeztetni velem.
- Csapatépítő programként mit tudna ajánlani?
- Hányas cipőt hord?
- Kérdés: kaszálni tudsz-e?
- Mi a kedvenc színe?
- Mi a legvadabb álmod?
- Miért érzi alkalmasnak magát a munkára?
- Sör vagy borpárti vagyok-e?
- Pszichológiai alkalmassági
- Személyiségteszt

A jelen kiadvány tartalmának részbeni, nem kereskedelmi célú sokszorosítása engedélyezett, feltéve, ha az idézett szövegeket teljes körűen hivatkozzák.

A dokumentum egészének sokszorosítása iránti kérelmeket az Eötvös József Főiskola Rektori Hivatalához kell eljuttatni.

Terjedelem: 53 oldal

Készült: 100 példányban

Nyomdába adás ideje: 2013. december 9.

Nyomdai munka: Rotari Nyomdaipari Kft.

Felelős kiadó: Eötvös József Főiskola

Felelős szerkesztő: Sipos Norbert

Műszaki szerkesztő: Sipos Norbert

ISSN 2063-1782

© Sipos Norbert

© Eötvös József Főiskola